

**ZAVOD ZA PLANIRANJE RAZVOJA KANTONA SARAJEVO
SEKTOR ZA PLANIRANJE DRUŠTVENO-EKONOMSKOG RAZVOJA**

I N F O R M A C I J A

**o poslovanju pravnih lica koja knjigovodstvo vode po kontnom planu preduzeća na području
Kantona Sarajevo u 2005. godini**

Sarajevo, april 2006.

Direktor:
Said Jamaković, dipl.ing.arh

ZAVOD ZA PLANIRANJE RAZVOJA KANTONA SARAJEVO

www.zavodzpr-sa.ba

Direktor:

Said Jamaković, dipl.ing.arh.

Koordinacija i obrada:

Sektor za planiranje društveno-ekonomskog razvoja

e-mail: ecc_sektor@zavodzpr-sa.ba

Rukovodilac sektora:

mr. Maida Fetahagić

Šef službe za upravljanje i koordinaciju sredstava razvoja KS:

Ljiljana Misirača, dipl.ecc.

Šef službe za istraživanje i razvoj:

Gordana Memišević, dipl.ecc.

Priprema i obrada:

Nermina Tokić, dipl.ecc.

Haris Heljić, dipl.ecc.

Edin Trgo, IT

Saradnici:

Rusmir Šetić, dipl. ecc.

Fikret Jakupović, dipl. ing. šum.

SADRŽAJ

	str.
Uvod	5
Šifre područja standardne klasifikacije djelatnosti - SKD	6
I Rezultati poslovanja pravnih lica po područjima SKD	7
1. Elementi bilansa uspjeha	8
1.1. Broj pravnih lica	8
1.2. Prihod	9
1.3. Rashod	10
1.4. Neto dobit	11
1.5. Gubitak	13
1.6. Zaposleni	15
1.7. Isplate za plate	16
2. Elementi bilansa stanja	17
2.1. Aktiva	17
2.2. Upisani neuplaćeni kapital	18
2.3. Stalna sredstva	19
2.4. Tekuća sredstva	20
2.5. Gubitak iznad kapitala	21
2.6. Pasiva	22
2.7. Kapital	23
2.8. Obaveze	24
3. Izvedeni pokazatelji poslovanja	25
II Rezultati poslovanja pravnih lica Kantona Sarajevo i Federacije BiH	31
1. Uporedni pregled osnovnih pokazatelja poslovanja	32
2. Izvedeni pokazatelji poslovanja	33
Prilozi	37
Pokazatelji poslovanja	38
Opština Stari grad	38
Opština Centar	39
Opština Novo Sarajevo	40
Opština Novi grad	41
Grad Sarajevo	42
Opština Ilidža	43
Opština Vogošća	44
Opština Hadžići	45
Opština Ilijaš	46
Opština Trnovo	47
Kanton Sarajevo	48
Federacija BiH	49
Pregled tabela	50
Pregled grafova	50

Programom rada Zavoda za planiranje razvoja Kantona Sarajevo i Ministarstva privrede Kantona Sarajevo planirano je da se pripremi Informacija o poslovanju pravnih lica koja knjigovodstvo vode po kontnom planu preduzeća sa područja Kantona Sarajevo za period 01.01.2005. do 31.12.2005. godine.

Cilj ove informacije je da da sliku o rezultatima poslovanja pravnih lica sa područja Kantona Sarajevo po osnovu obrade završnih računa pravnih lica koja knjigovodstvo vode po kontnom planu preduzeća sa 31.12.2005.

Obradom su obuhvaćena pravna lica koja knjigovodstvo vode po kontnom planu za

Materijal se sastoji od dva poglavlja: Rezultati poslovanja pravnih lica po područjima SKD i Rezultati poslovanja pravnih lica Kantona Sarajevo i Federacije BiH. U prvom poglavlju se akcentiraju ključni elementi iz bilansa uspjeha za period 01.01.2005. do 31.12.2005. i bilansa stanja na dan 31.12.2005. U drugom poglavlju je dat uporedni pregled osnovnih pokazatelja poslovanja Kantona Sarajevo i Federacije BiH.

Sastavni dio Informacije su: šifre područja SKD, pregled tabela i grafova i prilozi pokazatelja poslovanja po općinama, za Grad Sarajevo, Kanton Sarajevo i Federaciju BiH.

U pripremi Informacije korišteni su podaci Agencije za finansijske, informatičke i posredničke usluge Sarajevo dostavljeni Zavodu za planiranje razvoja Kantona Sarajevo u aprilu 2006. godine.

Šifre područja standardne klasifikacije djelatnosti - SKD

- A Poljoprivreda, lov i šumarstvo
- B Ribarstvo
- C Rudarstvo
- D Prerađivačka industrija
- E Snabdjevanje električnom energijom, gasom i vodom
- F Građevinarstvo
- G Trgovina
- H Ugoštiteljstvo
- I Saobraćaj, skladištenje i veze
- J Finansijsko posredovanje
- K Poslovanje nekretninama, iznajmljivanje i poslovne usluge
- L Javna uprava, društvene, socijalne i lične uslužne djelatnosti
- M Obrazovanje
- N Zdravstvena i socijalna zaštita
- O Ostale javne, društvene, socijalne i lične uslužne djelatnosti

I Rezultati poslovanja pravnih lica po područjima SKD

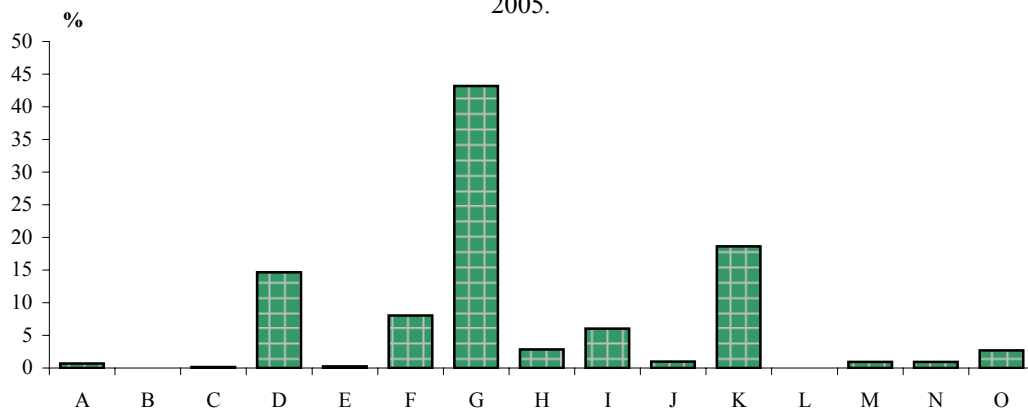
1. Elementi bilansa uspjeha

1.1. Broj pravnih lica

Tabela 1. Broj pravnih lica po područjima SKD

područja	broj pravnih lica	struktura pravnih lica u %
A	36	0,7
B		0,0
C	8	0,2
D	754	14,6
E	12	0,2
F	414	8,0
G	2.222	43,2
H	146	2,8
I	311	6,0
J	51	1,0
K	959	18,6
L	1	0,0
M	47	0,9
N	48	0,9
O	139	2,7
Ukupno	5.148	100,0

Struktura pravnih lica po područjima SKD
2005.



Graf 1.

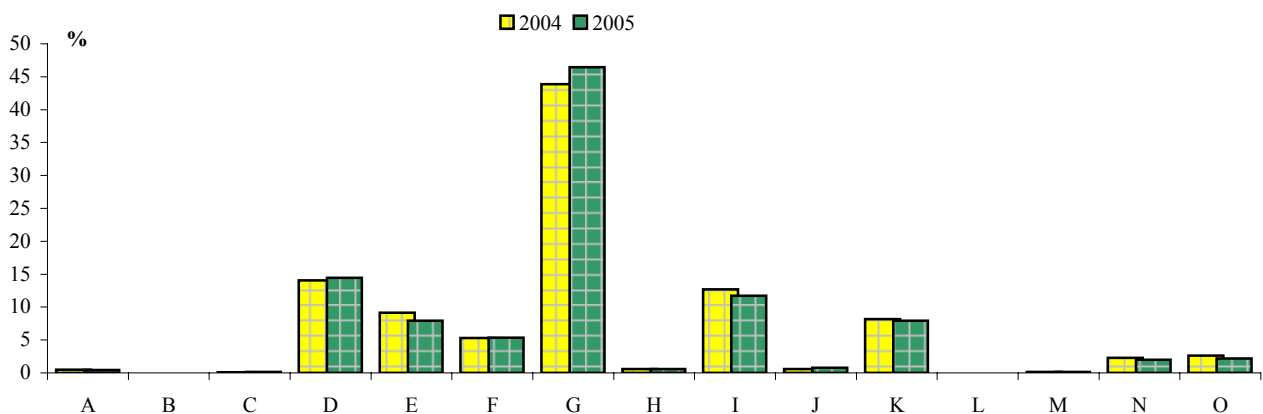
Na području Kantona Sarajevo bilans stanja i bilans uspjeha predalo je 5.148 pravnih lica koja knjigovodstvo vode po kontnom planu preduzeća. Od ukupnog broja 43,2% je iz područja trgovine, 18,6% iz poslovanja nekretninama, iznajmljivanja i poslovnih usluga, 14,6% iz prerađivačke industrije i 8,0% iz građevinarstva. Prema tome, oko 84,4% svih pravnih lica otpada na ova četiri područja.

1.2. Prihod

Tabela 2. Prihod po područjima SKD u KM

područja	broj pravnih lica	ukupan prihod		struktura u %		indeks 05 / 04
		2004	2005	2004	2005	
A	36	43.898.195	47.724.752	0,5	0,5	108,7
B		0	0	0,0	0,0	
C	8	8.033.090	13.563.703	0,1	0,1	168,8
D	754	1.248.150.343	1.512.184.825	14,1	14,4	121,2
E	12	809.467.725	831.587.862	9,1	7,9	102,7
F	414	469.017.004	559.524.722	5,3	5,3	119,3
G	2.222	3.887.694.490	4.864.623.082	43,9	46,4	125,1
H	146	50.312.633	60.577.856	0,6	0,6	120,4
I	311	1.126.346.586	1.227.483.650	12,7	11,7	109,0
J	51	51.756.068	81.002.932	0,6	0,8	156,5
K	959	724.043.987	829.881.651	8,2	7,9	114,6
L	1	254.052	402.331	0,0	0,0	158,4
M	47	12.276.751	14.920.807	0,1	0,1	121,5
N	48	202.094.804	207.227.161	2,3	2,0	102,5
O	139	231.496.793	227.084.973	2,6	2,2	98,1
Ukupno	5.148	8.864.842.521	10.477.790.307	100,0	100,0	118,2

Struktura ukupnih prihoda po područjima SKD



Graf 2.

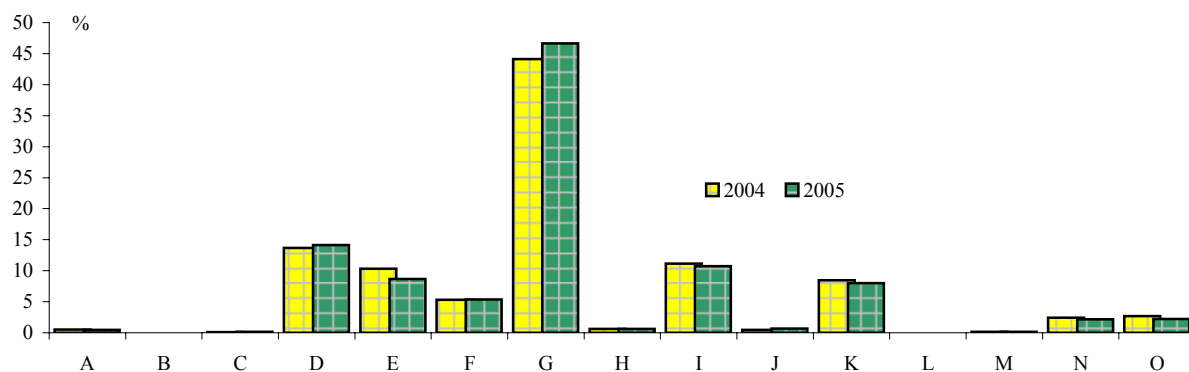
U 2005. godini pravna lica su ostvarila oko 10,5 milijardi KM ukupnog prihoda ili 18,2% više nego 2004. godine. U stvaranju prihoda trgovina je učestvovala sa 46,4%, prerađivačka industrija sa 14,4%, saobraćaj, skladištenje i veze sa 11,7%, a snabdijevanje električnom energijom, gasom i vodom i poslovanje nekretninama, iznajmljivanje i poslovne usluge sa po 7,9%. Ostala područja su učestvovala sa oko 11,7%.

1.3. Rashod

Tabela 3. Rashod po područjima SKD u KM

područja	broj pravnih lica	ukupan rashod		struktura u %		indeks 05 / 04
		2004	2005	2004	2005	
A	36	43.274.706	47.978.645	0,5	0,5	110,9
B				0,0	0,0	
C	8	7.785.226	13.654.979	0,1	0,1	175,4
D	754	1.192.775.981	1.459.773.763	13,7	14,2	122,4
E	12	899.081.997	894.649.089	10,3	8,7	99,5
F	414	465.394.411	555.653.728	5,3	5,4	119,4
G	2.222	3.846.346.445	4.808.994.528	44,1	46,7	125,0
H	146	53.120.429	62.350.039	0,6	0,6	117,4
I	311	970.601.823	1.107.305.755	11,1	10,7	114,1
J	51	41.476.840	67.552.301	0,5	0,7	162,9
K	959	736.061.430	823.953.830	8,4	8,0	111,9
L	1	250.513	396.914	0,0	0,0	158,4
M	47	12.829.969	15.995.694	0,1	0,2	124,7
N	48	213.612.724	220.898.765	2,5	2,1	103,4
O	139	234.520.194	227.817.159	2,7	2,2	97,1
Ukupno	5.148	8.717.132.688	10.306.975.189	100,0	100,0	118,2

Struktura ukupnih rashoda po područjima SKD



Graf 3.

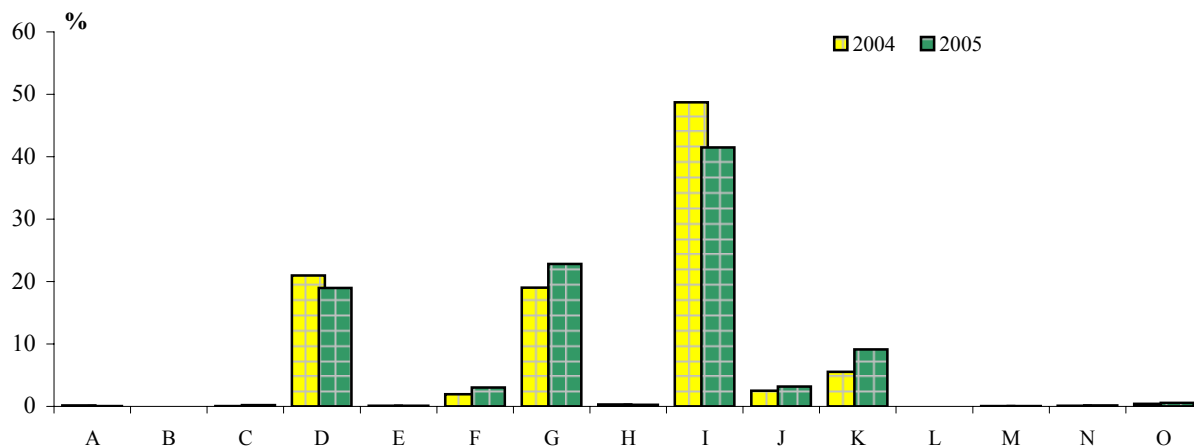
U 2005. godini ostvaren je ukupan rashod u iznosu od preko 10,3 milijardi KM ili 18,2% više nego u prethodnoj godini. Od ukupno ostvarenog rashoda na trgovinu otpada 46,7%, na prerađivačku industriju 14,2%, na saobraćaj, skladištenje i veze 10,7% i na snabdijevanje električnom energijom gasom i vodom 8,7%.

1.4. Neto dobit

Tabela 4. Neto dobit po područjima SKD u KM

područja	broj pravnih lica	ukupna neto dobit		struktura u %		indeks 05 / 04
		2004	2005	2004	2005	
A	36	697.802	198.889	0,2	0,0	28,5
B				0,0	0,0	
C	8	263.660	996.526	0,1	0,2	378,0
D	754	85.039.247	85.410.814	21,0	19,0	100,4
E	12	356.014	394.625	0,1	0,1	110,8
F	414	7.922.127	13.550.283	2,0	3,0	171,0
G	2.222	77.142.054	102.861.615	19,0	22,8	133,3
H	146	1.329.020	1.218.220	0,3	0,3	91,7
I	311	197.251.984	186.926.605	48,7	41,5	94,8
J	51	10.212.808	14.329.279	2,5	3,2	140,3
K	959	22.532.353	41.181.829	5,6	9,1	182,8
L	1	2.477	3.792	0,0	0,0	153,1
M	47	134.890	123.940	0,0	0,0	91,9
N	48	420.030	619.094	0,1	0,1	147,4
O	139	1.760.430	2.589.845	0,4	0,6	147,1
Ukupno	5.148	405.064.896	450.405.356	100,0	100,0	111,2

Struktura ukupne neto dobiti po područjima SKD



Graf 4.

U 2005. godini ostvarena je neto dobit od 450 miliona KM što je za 11,2% više nego u prethodnoj godini. Od ukupno ostvarene neto dobiti 41,5% odnosi se na saobraćaj, skladištenje i veze, 22,8% otpada na trgovinu, 19,0% otpada na prerađivačku industriju, a 9,1% na poslovanje nekretninama, iznajmljivanje i poslovne usluge.

U 2005. godini ukupna ostvarena neto dobit je iznosila 450 miliona KM na području Kantona Sarajevo.

Prema Tabeli 5., u istom periodu 20 pravnih lica je ostvarilo dobit u iznosu od 276 miliona KM i ta pravna lica učestvuju sa 61% u ukupnoj dobiti.

U ovim pravnim licima je bilo zaposleno 10.713 radnika ili 13% od ukupnog broja zaposlenih na području Kantona Sarajevo.

Tabela 5. Lista pravnih lica koja su ostvarila najveću dobit u 2005.

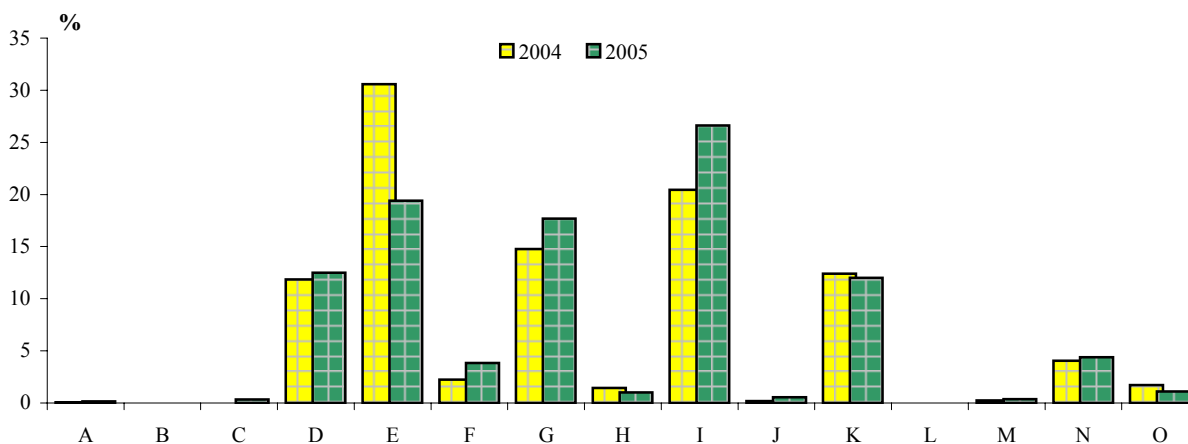
	Pravna lica	Dobit u KM	Broj zaposlenih
1	"BH Telecom" d.d. Sarajevo	163.171.358	3.042
2	"Sarajevska pivara" DD Sarajevo	16.298.722	535
3	"JP BH pošta" d.o.o. Sarajevo	8.951.423	2.280
4	CC HBC B-H d.o.o. Sarajevo	8.470.146	322
5	"Energoinvest" D.D. Sarajevo	8.385.505	837
6	FDS d.d. Sarajevo	8.397.568	435
7	Bosnalijek d.d.	7.603.480	566
8	"Robot General Trading Co" d.o.o. Sarajevo	7.120.881	35
9	Hypo-Alpe-Adria-Leasing d.o.o. Sarajevo	6.763.594	61
10	Volkswagen Sarajevo	4.867.943	315
11	"Akova Impex" d.o.o. Sarajevo	4.690.531	36
12	Međunarodni aerodrom "Sarajevo" d.o.o.	4.438.685	345
13	Ujed.investigaciona i trgovačka komp.Sar.	4.109.499	76
14	"SM BH" d.o.o. Sarajevo	3.975.508	69
15	"ASA auto" d.o.o. Sarajevo	3.554.155	69
16	JP NIO službeni list BiH	2.399.046	47
17	"a-roto press" d.o.o. Sarajevo	3.315.384	242
18	"Avon Cosmetics Bosna i Hercegovina"	3.191.720	18
19	"Klas" d.d. Sarajevo	3.158.336	1.327
20	"Lura" d.o.o. Ilidža	3.053.300	56
	Ukupno od 1-20	275.916.784	10.713
	Sveukupno u KS	450.405.356	80.773
	Učešće u sveukupnom	61	13

1.5. Gubitak

Tabela 6. Ostvareni gubitak po područjima SKD u KM

područja	broj pravnih lica	ostvareni gubitak		struktura u %		indeks 05 / 04
		2004	2005	2004	2005	
A	36	151.866	501.143	0,1	0,2	330,0
B				0,0	0,0	
C	8	28.595	1.087.802	0,0	0,3	3804,2
D	754	34.865.960	40.894.599	11,8	12,5	117,3
E	12	89.972.546	63.457.588	30,6	19,4	70,5
F	414	6.617.837	12.592.974	2,2	3,9	190,3
G	2.222	43.468.730	57.773.471	14,8	17,7	132,9
H	146	4.250.793	3.306.163	1,4	1,0	77,8
I	311	60.164.732	87.072.605	20,4	26,6	144,7
J	51	503.943	1.822.609	0,2	0,6	361,7
K	959	36.523.900	39.249.108	12,4	12,0	107,5
L	1			0,0	0,0	
M	47	701.283	1.210.869	0,2	0,4	172,7
N	48	11.958.413	14.313.521	4,1	4,4	119,7
O	139	5.023.604	3.663.191	1,7	1,1	72,9
Ukupno	5.148	294.232.202	326.945.643	100,0	100,0	111,1

Struktura ukupnog gubitka po područjima SKD



Graf 5.

Posmatrano po područjima 26,6% gubitka otpada na saobraćaj, skladištenje i veze, 19,4% na snabdijevanje energijom, gasom i vodom, 17,7% na trgovinu i 12,5% prerađivačku industriju.

Na području Kantona Sarajevo u 2005. godini ostvaren je ukupan gubitak u iznosu od 326,9 miliona KM.

U Tabeli 6. daje se pregled 20 pravnih lica koja su ostvarila najveće gubitke i njihov gubitak iznosi 225,3 miliona KM te učestvuje u ukupnom gubitku sa 69%.

U ovim "velikim gubitašima" zaposleno je 18.875 radnika ili oko jednu četvrtinu ukupno zaposlenih u Kantonu Sarajevo.

Tabela 7. Lista pravnih lica koja su ostvarila najveći gubitak u 2005.

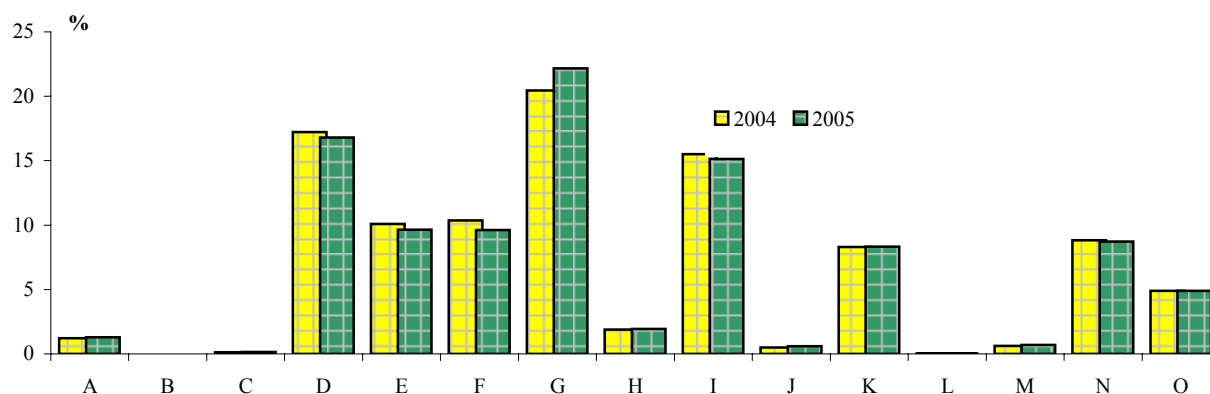
Pravna lica	Gubitak u KM	Broj zaposlenih
1 Željeznice FBiH	64.548.662	3.738
2 JP Elektroprivreda BiH D.D. Sarajevo	41.836.010	5.877
3 "Bosmal" d.o.o. Sarajevo	19.959.242	36
4 KJKP "Vodovod i kanalizacija" Sarajevo	18.269.718	1.074
5 Klinički centar Sarajevo	8.308.003	3.394
6 "BH-GAS" d.o.o. Sarajevo	7.525.708	38
7 KJKP "Gras" Sarajevo	7.163.057	1.937
8 PC PROACTIV d.d. Sarajevo	5.483.974	1
9 "KOFIKOM" DOO Sarajevo	5.153.513	65
10 Energopetrol d.d. Sarajevo	5.060.785	1.032
11 E-TAT d.d.-Sarajevo	4.994.546	187
12 JP "AIR BOSNA" p.o. Sarajevo	4.938.926	79
13 GP "Bosna" d.d. Sarajevo	4.775.033	304
14 "Veleprodajni centar" d.o.o. Sarajevo	4.427.412	174
15 JU "Opća bolnica Sarajevo" Sarajevo	4.396.414	494
16 Unis d.d.	4.257.241	21
17 Doncafe International d.o.o. Sarajevo	4.149.640	59
18 "Plin Sarajevo" d.d. Sarajevo	3.663.443	6
19 L.H. Investments d.o.o. Sarajevo	3.241.716	1
20 KJKP "Toplane-Sarajevo" Sarajevo	3.156.692	358
Ukupno od 1-20	225.309.735	18.875
Sveukupno	326.945.643	80.773
Učešće u sveukupnom	69	23

1.6. Zaposleni

Tabela 8. Broj zaposlenih po područjima SKD

područja	broj pravnih lica	broj zaposlenih		struktura u %		indeks 05 / 04
		2004	2005	2004	2005	
A	36	935	1.038	1,2	1,3	111,0
B				0,0	0,0	
C	8	88	126	0,1	0,2	143,2
D	754	13.334	13.579	17,2	16,8	101,8
E	12	7.824	7.786	10,1	9,6	99,5
F	414	8.029	7.762	10,4	9,6	96,7
G	2.222	15.847	17.910	20,5	22,2	113,0
H	146	1.463	1.573	1,9	1,9	107,5
I	311	12.012	12.217	15,5	15,1	101,7
J	51	386	485	0,5	0,6	125,6
K	959	6.428	6.728	8,3	8,3	104,7
L	1	12	14	0,0	0,0	116,7
M	47	472	555	0,6	0,7	117,6
N	48	6.839	7.052	8,8	8,7	103,1
O	139	3.786	3.948	4,9	4,9	104,3
Ukupno	5.148	77.455	80.773	100,0	100,0	104,3

Struktura zaposlenih po područjima SKD



Graf 6.

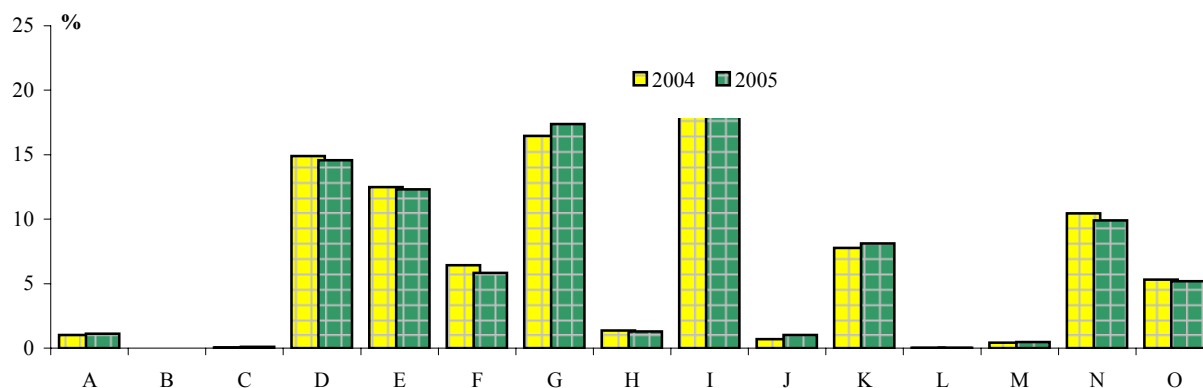
Broj zaposlenih na bazi sati rada povećao se za 4,3 % u odnosu na prethodnu godinu i iznosi 80,8 hiljada lica. Od ukupnog broja zaposlenih u trgovini je 22,2%, u oblasti prerađivačke industrije 16,8%, u saobraćaju, skladištenju i vezama 15,1%, u snabdijevanju električnom energijom, gasom i vodom i građevinarstvu po 9,6%, a u ostalim djelatnostima 26,7%.

1.7. Isplate za plate

Tabela 9. Plate po područjima SKD u KM

područja	broj pravnih lica	plate		struktura u %		indeks 05 / 04
		2004	2005	2004	2005	
A	36	6.062.708	7.211.728	1,0	1,1	119,0
B				0,0	0,0	
C	8	349.916	602.552	0,1	0,1	172,2
D	754	89.180.408	94.876.131	14,9	14,6	106,4
E	12	74.753.461	80.201.476	12,5	12,3	107,3
F	414	38.518.456	38.062.725	6,4	5,8	98,8
G	2.222	98.545.033	113.135.906	16,5	17,4	114,8
H	146	8.226.177	8.409.905	1,4	1,3	102,2
I	311	135.577.912	147.911.549	22,6	22,7	109,1
J	51	4.235.650	6.558.846	0,7	1,0	154,8
K	959	46.502.598	52.907.141	7,8	8,1	113,8
L	1	76.442	92.035	0,0	0,0	120,4
M	47	2.536.411	3.106.192	0,4	0,5	122,5
N	48	62.547.400	64.490.693	10,4	9,9	103,1
O	139	31.836.449	33.741.409	5,3	5,2	106,0
Ukupno	5.148	598.949.021	651.308.288	100,0	100,0	108,7

Struktura plata po područjima SKD



Graf 7.

Na ime plata isplaćeno je 8,7% sredstava više nego 2004. godine ili 651 milion KM. Na saobraćaj, skladištenje i veze otpada (22,7%), trgovinu (17,4%), prerađivačku industriju (14,6%) i snabdijevanje električnom energijom, gasom i vodom (12,3%), što ukupno čini 67%.

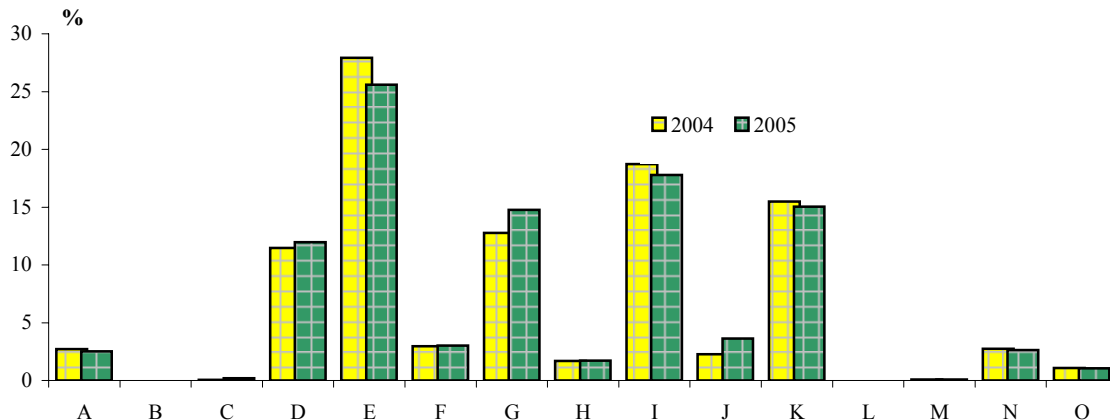
2. Elementi bilansa stanja

2.1. Aktiva

Tabela 10. Aktiva po područjima SKD u KM

područja	broj pravnih lica	aktiva		struktura u %		indeks 05 / 04
		2004	2005	2004	2005	
A	36	504.671.429	505.424.326	2,7	2,5	100,1
B				0,0	0,0	
C	8	11.740.985	40.808.479	0,1	0,2	347,6
D	754	2.139.918.615	2.404.160.950	11,5	12,0	112,3
E	12	5.206.787.060	5.148.534.140	27,9	25,6	98,9
F	414	551.518.256	607.291.797	3,0	3,0	110,1
G	2.222	2.382.215.426	2.968.097.193	12,8	14,8	124,6
H	146	316.449.732	348.143.889	1,7	1,7	110,0
I	311	3.489.940.125	3.573.628.414	18,7	17,8	102,4
J	51	421.631.095	729.528.026	2,3	3,6	173,0
K	959	2.884.336.104	3.025.439.740	15,5	15,0	104,9
L	1	213.061	159.206	0,0	0,0	74,7
M	47	15.846.524	18.260.755	0,1	0,1	115,2
N	48	512.613.479	526.447.440	2,7	2,6	102,7
O	139	202.640.310	213.368.800	1,1	1,1	105,3
Ukupno	5.148	18.640.522.201	20.109.293.155	100,0	100,0	107,9

Struktura aktive po područjima SKD



Graf 8.

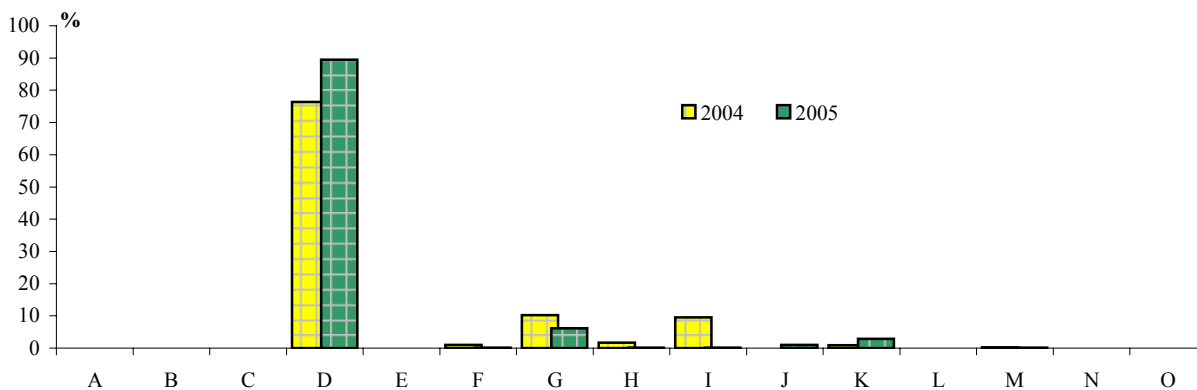
Vrijednost ukupne aktive se povećala sa oko 18,6 milijardi KM u 2004. godini na oko 20,1 milijardu u 2005. godini, ili za 7,9%. U ukupnoj aktivi snabdijevanje električnom energijom, gasom i vodom učestvuje sa 25,6%. Slijede saobraćaj, skladištenje i veze sa 17,8%, poslovanje nekretninama, iznajmljivanje i poslovne usluge sa 15,0% i trgovina sa 14,8%.

2.2. Upisani neplaćeni kapital

Tabela 11. Upisani neplaćeni kapital po područjima SKD u KM

područja	broj pravnih lica	upisani a neplaćeni kapital		struktura u %		indeks 05 / 04
		2004	2005	2004	2005	
A	36			0,0	0,0	
B				0,0	0,0	
C	8			0,0	0,0	
D	754	3.251.241	6.639.114	76,4	89,5	204,2
E	12	0	0	0,0	0,0	
F	414	42.858	5.000	1,0	0,1	11,7
G	2.222	435.511	457.511	10,2	6,2	105,1
H	146	71.462	9.700	1,7	0,1	13,6
I	311	407.455	7.000	9,6	0,1	1,7
J	51	0	75.300	0,0	1,0	
K	959	36.381	217.069	0,9	2,9	596,7
L	1			0,0	0,0	
M	47	10.000	10.000	0,2	0,1	100,0
N	48	0	0	0,0	0,0	
O	139	0	1.000	0,0	0,0	
Ukupno	5.148	4.254.908	7.421.694	100,0	100,0	174,4

Struktura upisanog neplaćenog kapitala po područjima SKD



Graf 9.

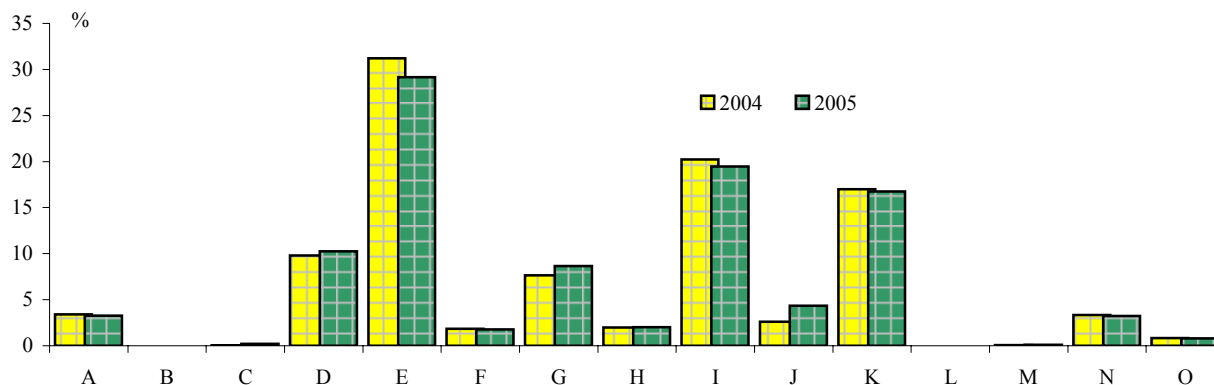
U strukturi upisanog neplaćenog kapitala prerađivačka industrija učestvuje sa 89,5%, a trgovina sa 6,2%. Ukupan upisani neplaćeni kapital 2005. godine je veći za 74,4% u odnosu na 2004. godinu.

2.3. Stalna sredstva

Tabela 12. Stalna sredstva po područjima SKD u KM

područja	broj pravnih lica	stalna sredstva		struktura u %		indeks 05 / 04
		2004	2005	2004	2005	
A	36	489.913.630	490.836.105	3,4	3,3	100,2
B				0,0	0,0	
C	8	7.186.572	32.316.687	0,0	0,2	449,7
D	754	1.413.784.759	1.547.126.483	9,8	10,3	109,4
E	12	4.506.600.197	4.395.877.658	31,2	29,2	97,5
F	414	264.455.487	268.089.769	1,8	1,8	101,4
G	2.222	1.104.649.614	1.303.704.283	7,7	8,7	118,0
H	146	287.054.785	301.395.639	2,0	2,0	105,0
I	311	2.917.737.941	2.934.288.336	20,2	19,5	100,6
J	51	375.877.718	654.602.871	2,6	4,3	174,2
K	959	2.454.185.504	2.522.989.345	17,0	16,7	102,8
L	1	126.159	131.831	0,0	0,0	104,5
M	47	11.745.647	14.060.890	0,1	0,1	119,7
N	48	481.345.134	486.772.321	3,3	3,2	101,1
O	139	119.260.182	119.370.532	0,8	0,8	100,1
Ukupno	5.148	14.433.923.329	15.071.562.750	100,0	100,0	104,4

Struktura stalnih sredstava po područjima SKD



Graf 10.

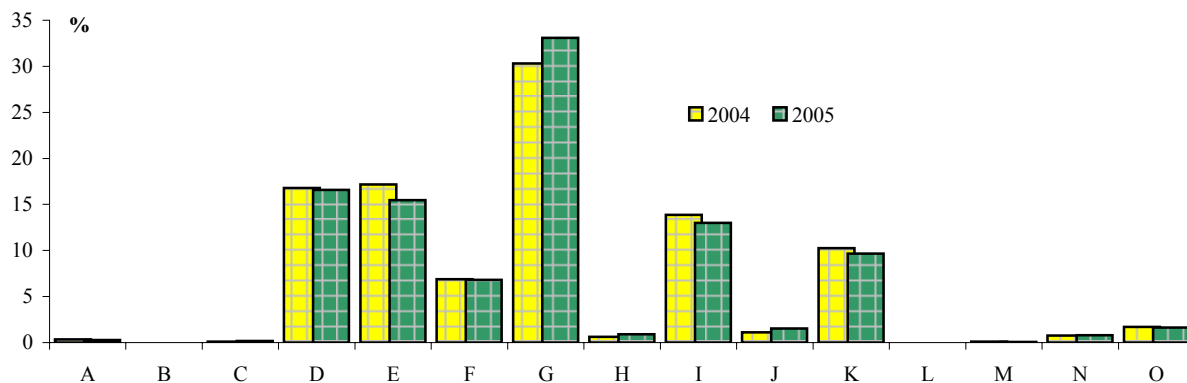
Stalna sredstva u 2005. godini iznose oko 15,1 milijardi KM i za 4,4% su veća u odnosu na 2004. godinu. Više od 29,2% stalnih sredstava otpada na snabdijevanje električnom energijom, gasom i vodom, 19,5% na saobraćaj, skladištenje i veze i 16,7% na oblast poslovanja nekretninama, iznajmljivanja i poslovne usluge.

2.4. Tekuća sredstva

Tabela 13. Tekuća sredstva po područjima SKD u KM

područja	broj pravnih lica	tekuća sredstva		struktura u %		indeks 05 / 04
		2004	2005	2004	2005	
A	36	14.195.806	14.069.383	0,3	0,3	99,1
B				0,0	0,0	
C	8	4.554.413	8.293.940	0,1	0,2	182,1
D	754	685.762.433	807.506.557	16,8	16,6	117,8
E	12	700.186.863	752.636.173	17,2	15,5	107,5
F	414	280.348.711	331.011.523	6,9	6,8	118,1
G	2.222	1.236.721.017	1.610.053.858	30,3	33,1	130,2
H	146	25.805.549	43.178.452	0,6	0,9	167,3
I	311	565.543.861	632.963.351	13,9	13,0	111,9
J	51	45.483.535	74.679.169	1,1	1,5	164,2
K	959	417.889.398	469.370.559	10,2	9,6	112,3
L	1	86.902	27.375	0,0	0,0	31,5
M	47	3.824.142	3.705.854	0,1	0,1	96,9
N	48	31.234.885	39.644.201	0,8	0,8	126,9
O	139	69.783.689	79.278.471	1,7	1,6	113,6
Ukupno	5.148	4.081.421.204	4.866.418.866	100,0	100,0	119,2

Struktura tekućih sredstava po područjima SKD



Graf 11.

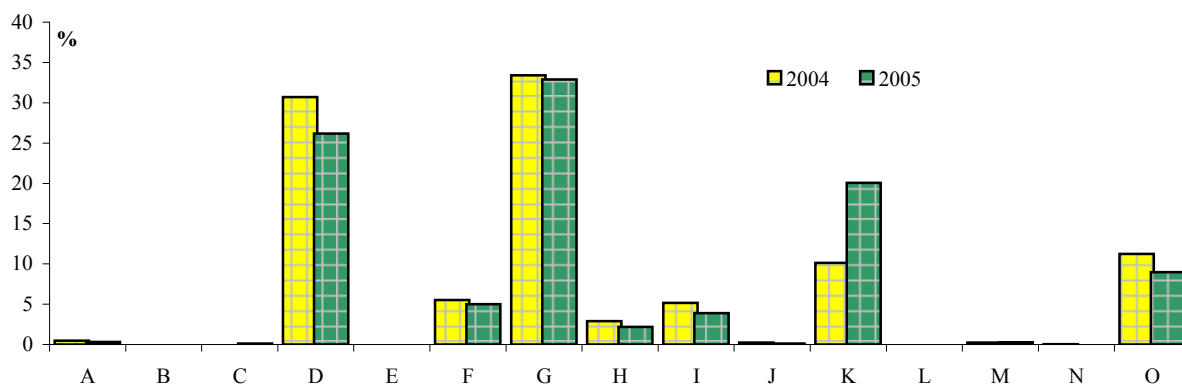
Ukupna vrijednost tekućih sredstava u 2005. godini povećala se za 19,2% u odnosu na 2004. godinu i iznosi 4,9 milijardi KM. Na trgovinu otpada oko 33,1%, na prerađivačku industriju 16,6%, a na snabdijevanje električnom energijom, gasom i vodom 15,5%.

2.5. Gubitak iznad kapitala

Tabela 14. Gubitak iznad kapitala po područjima SKD u KM

područja	broj pravnih lica	gubitak iznad kapitala		struktura u %		indeks 05 / 04
		2004	2005	2004	2005	
A	36	561.993	518.838	0,5	0,3	92,3
B				0,0	0,0	
C	8	0	197.852	0,0	0,1	
D	754	37.120.182	42.888.796	30,7	26,2	115,5
E	12	0	20.309	0,0	0,0	
F	414	6.671.200	8.185.505	5,5	5,0	122,7
G	2.222	40.409.284	53.881.541	33,4	32,9	133,3
H	146	3.517.936	3.560.098	2,9	2,2	101,2
I	311	6.250.868	6.369.727	5,2	3,9	101,9
J	51	269.842	170.686	0,2	0,1	63,3
K	959	12.224.821	32.862.767	10,1	20,1	268,8
L	1			0,0	0,0	
M	47	266.735	484.011	0,2	0,3	181,5
N	48	33.460	30.918	0,0	0,0	92,4
O	139	13.596.439	14.718.797	11,2	9,0	108,3
Ukupno	5.148	120.922.760	163.889.845	100,0	100,0	135,5

Struktura gubitka iznad kapitala po područjima SKD



Graf 12.

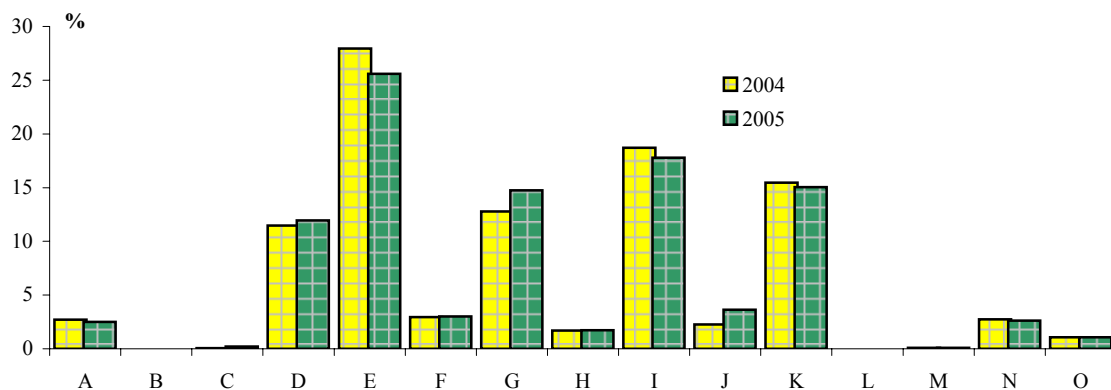
Iznos gubitka iznad kapitala u 2005. godini veći je za 35,5% u odnosu na 2004. godinu i iznosi 163,9 miliona KM. Na trgovinu otpada 32,9%, na prerađivačku industriju 26,2%, a na poslovanje nekretninama, iznajmljivanje i poslovne usluge 20,1%.

2.6. Pasiva

Tabela 15. Pasiva po područjima SKD u KM

područja	broj pravnih lica	pasiva		struktura u %		indeks 05 / 04
		2004	2005	2004	2005	
A	36	504.671.429	505.424.326	2,7	2,5	100,1
B				0,0	0,0	
C	8	11.740.985	40.808.479	0,1	0,2	347,6
D	754	2.139.918.615	2.404.160.950	11,5	12,0	112,3
E	12	5.206.787.060	5.148.534.140	27,9	25,6	98,9
F	414	551.518.256	607.291.797	3,0	3,0	110,1
G	2.222	2.382.215.426	2.968.097.193	12,8	14,8	124,6
H	146	316.449.732	348.143.889	1,7	1,7	110,0
I	311	3.489.940.125	3.573.628.414	18,7	17,8	102,4
J	51	421.631.095	729.528.026	2,3	3,6	173,0
K	959	2.884.336.104	3.025.439.740	15,5	15,0	104,9
L	1	213.061	159.206	0,0	0,0	74,7
M	47	15.846.524	18.260.755	0,1	0,1	115,2
N	48	512.613.479	526.447.440	2,7	2,6	102,7
O	139	202.640.310	213.368.800	1,1	1,1	105,3
Ukupno	5.148	18.640.522.201	20.109.293.155	100,0	100,0	107,9

Struktura pasive po područjima SKD



Graf 13.

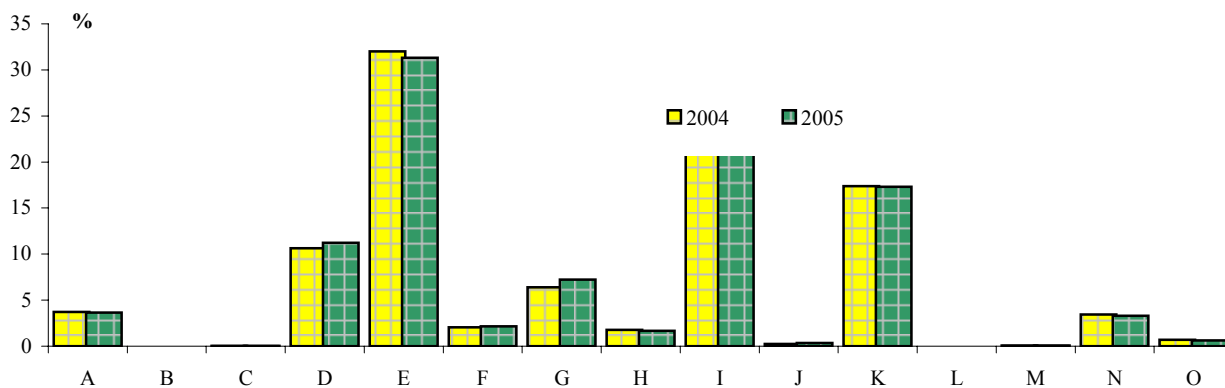
Ukupna vrijednost pasive 2005. godine iznosi 20,1 milijardu KM. U ukupnoj vrijednosti pasive snabdijevanje električnom energijom, gasom i vodom učestvuje sa 25,6%, saobraćaj, skladištenje i veze sa 17,8%, poslovanje nekretninama, iznajmljivanje i poslovne usluge sa 15,0% i trgovina sa 14,8%.

2.7. Kapital

Tabela 16. Kapital po područjima SKD u KM

područja	broj pravnih lica	kapital		struktura u %		indeks 05 / 04
		2004	2005	2004	2005	
A	36	489.949.269	489.348.208	3,7	3,7	99,9
B				0,0	0,0	
C	8	3.427.167	6.787.911	0,0	0,1	198,1
D	754	1.397.763.325	1.499.482.731	10,6	11,2	107,3
E	12	4.210.458.430	4.179.378.343	32,0	31,3	99,3
F	414	269.003.469	289.627.452	2,0	2,2	107,7
G	2.222	843.010.438	965.298.486	6,4	7,2	114,5
H	146	232.177.289	223.389.318	1,8	1,7	96,2
I	311	2.842.212.755	2.807.549.543	21,6	21,0	98,8
J	51	30.464.713	46.271.375	0,2	0,3	151,9
K	959	2.285.411.368	2.312.415.357	17,4	17,3	101,2
L	1	122.001	126.504	0,0	0,0	103,7
M	47	9.167.026	8.170.021	0,1	0,1	89,1
N	48	454.684.029	439.580.612	3,5	3,3	96,7
O	139	92.242.214	84.270.754	0,7	0,6	91,4
Ukupno	5.148	13.160.093.493	13.351.696.615	100,0	100,0	101,5

Struktura kapitala po područjima SKD



Graf 14.

Ukupna vrijednost kapitala 2005. godine iznosi oko 13,4 milijarde KM i za 1,5% je veća u odnosu na 2004. godinu. Snabdijevanje električnom energijom, gasom i vodom u ukupnoj vrijednosti kapitala učestvuje sa 31,3%, saobraćaj, skladištenje i veze sa 21,0%, a poslovanje nekretninama, iznajmljivanje i poslovne usluge sa 17,3%.

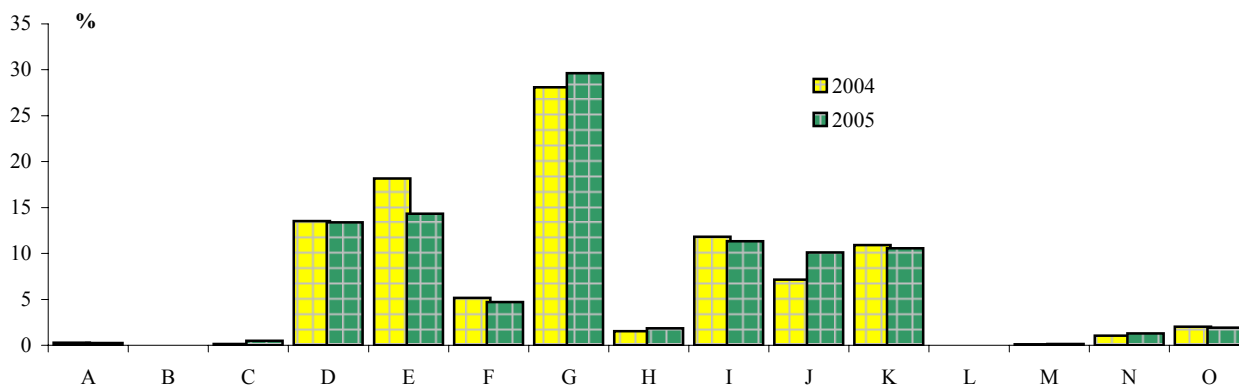
2.8. Obaveze

Tabela 17. Obaveze po područjima SKD

u KM

područja	broj pravnih lica	obaveze		struktura u %		indeks 05 / 04
		2004	2005	2004	2005	
A	36	14.722.160	16.076.118	0,3	0,2	109,2
B				0,0	0,0	
C	8	8.313.818	34.020.568	0,2	0,5	409,2
D	754	742.155.290	904.678.219	13,5	13,4	121,9
E	12	996.328.630	969.155.797	18,2	14,3	97,3
F	414	282.514.787	317.664.345	5,2	4,7	112,4
G	2.222	1.539.204.988	2.002.798.707	28,1	29,6	130,1
H	146	84.272.443	124.754.571	1,5	1,8	148,0
I	311	647.727.370	766.078.871	11,8	11,3	118,3
J	51	391.166.382	683.256.651	7,1	10,1	174,7
K	959	598.924.736	713.024.383	10,9	10,6	119,1
L	1	91.060	32.702	0,0	0,0	35,9
M	47	6.679.498	10.090.734	0,1	0,1	151,1
N	48	57.929.450	86.866.828	1,1	1,3	150,0
O	139	110.398.096	129.098.046	2,0	1,9	116,9
Ukupno	5.148	5.480.428.708	6.757.596.540	100,0	100,0	123,3

Struktura obaveza po područjima SKD



Graf 15.

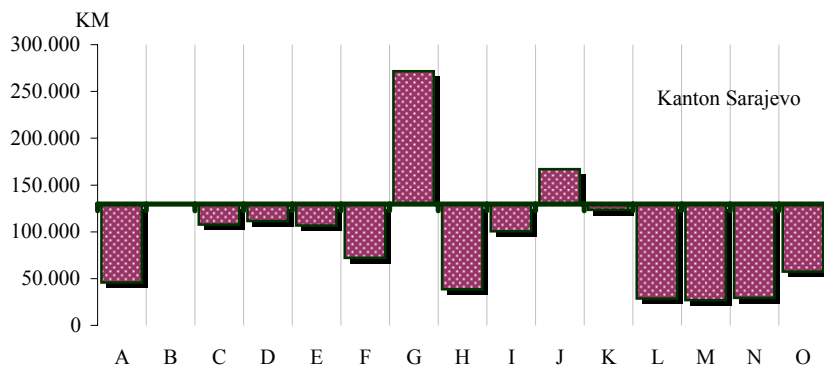
Ukupna vrijednost obaveza u 2005. godini povećala se za 23,3% u odnosu na 2004. godinu i iznosi 6,8 milijardi KM. Najveće povećanje imaju oblasti trgovine 29,6%, snabdijevanja električnom energijom, gasom i vodom 14,3% i prerađivačke industrije 13,4%.

3. Izvedeni pokazatelji poslovanja

Tabela 18. Izvedeni pokazatelji poslovanja po područjima SKD u 2005.

područja	broj pravnih lica	prihod po zaposlenom u KM	rashod po zaposlenom u KM	neto dobit po zaposlenom u KM	gubitak po zaposlenom u KM	plata po zaposlenom u KM	efikasnost poslovanja prihod/rashod	marža profita dobit/prihod	rentabilnost kapitala dobit/kapital	rentabilnost poslovanja dobit/tekuća sred.	koeficijent obrtaja sredstava prihod/tekuća sredstva
A	36	45.978	46.222	192	483	579	0,995	0,0042	0,0004	0,0141	3,4
B											
C	8	107.648	108.373	7.909	8.633	399	0,993	0,0735	0,1468	0,1202	1,6
D	754	111.362	107.502	6.290	3.012	582	1,036	0,0565	0,0570	0,1058	1,9
E	12	106.806	114.905	51	8.150	858	0,930	0,0005	0,0001	0,0005	1,1
F	414	72.085	71.586	1.746	1.622	409	1,007	0,0242	0,0468	0,0409	1,7
G	2.222	271.615	268.509	5.743	3.226	526	1,012	0,0211	0,1066	0,0639	3,0
H	146	38.511	39.638	774	2.102	446	0,972	0,0201	0,0055	0,0282	1,4
I	311	100.473	90.636	15.301	7.127	1.009	1,109	0,1523	0,0666	0,2953	1,9
J	51	167.016	139.283	29.545	3.758	1.127	1,199	0,1769	0,3097	0,1919	1,1
K	959	123.347	122.466	6.121	5.834	655	1,007	0,0496	0,0178	0,0877	1,8
L	1	28.738	28.351	271	0	548	1,014	0,0094	0,0300	0,1385	14,7
M	47	26.884	28.821	223	2.182	466	0,933	0,0083	0,0152	0,0334	4,0
N	48	29.386	31.324	88	2.030	762	0,938	0,0030	0,0014	0,0156	5,2
O	139	57.519	57.704	656	928	712	0,997	0,0114	0,0307	0,0327	2,9
Ukupno	5.148	129.719	127.604	5.576	4.048	672	1,017	0,0430	0,0337	0,0926	2,2

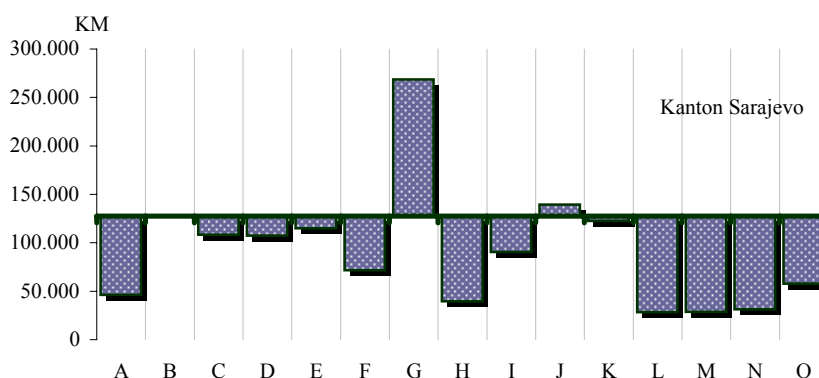
Prihod po zaposlenom prema SKD



Prihod po zaposlenom za područja na nivou Kantona iznosio je preko 129 hiljada KM i kretao se u rasponu od 26,8 hiljada KM u obrazovanju do 271,6 hiljada KM u trgovini.

Graf 16.

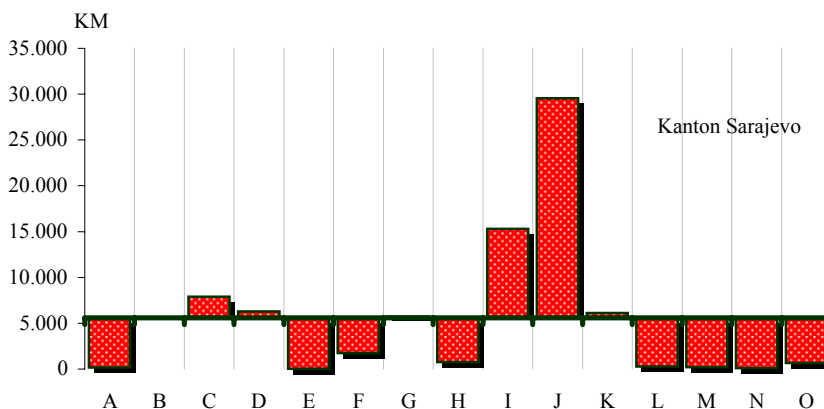
Rashod po zaposlenom prema SKD



Rashod po zaposlenom na nivou Kantona iznosio je 127,6 hiljada KM i bio je za 1,6% manji od prihoda po zaposlenom. Rashod po zaposlenom iznad prosjeka imala su područja trgovine i finansijskog posredovanja.

Graf 17.

Neto dobit po zaposlenom prema SKD



Prosječna neto dobit po zaposlenom je iznosila oko 5,5 hiljada KM. Veću neto dobit po zaposlenom od prosječne imalo je šest područja: finansijsko posredovanje, saobraćaj, skladištenje i veze, rudarstvo, prerađivačka industrija, poslovanje nekretninama, iznajmljivanje i poslovne usluge i trgovina.

Graf 18.

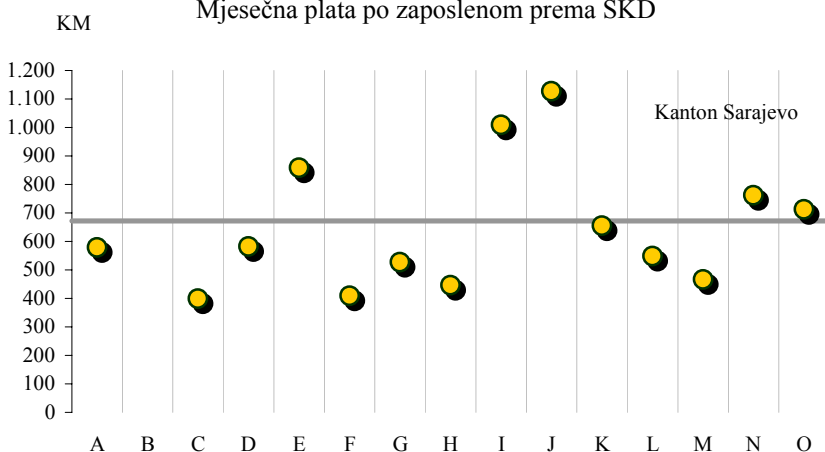
Gubitak po zaposlenom prema SKD



Prosječan gubitak po zaposlenom iznosio je oko 4 hiljade KM i za 27,4% je manji od neto dobiti. Veći gubitak po zaposlenom od prosjeka imala su četiri područja: rudarstvo, snabdijevanje električnom energijom, gasom i vodom, saobraćaj, skladištenje i veze, te poslovanje nekretninama, iznajmljivanje i poslovne usluge.

Graf 19.

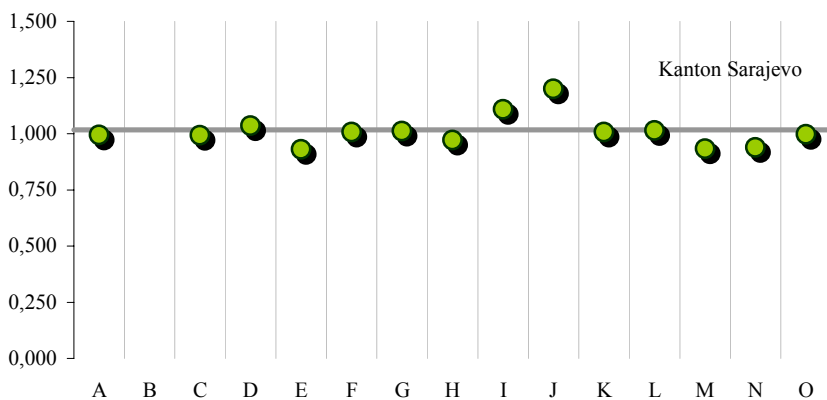
Mjesečna plata po zaposlenom prema SKD



Plata po zaposlenom se kretala u rasponu od 399 KM u rudarstvu do 1.127 KM u finansijskom posredovanju. Devet područja je imalo platu ispod prosječne, koja iznosi 672 KM

Graf 20.

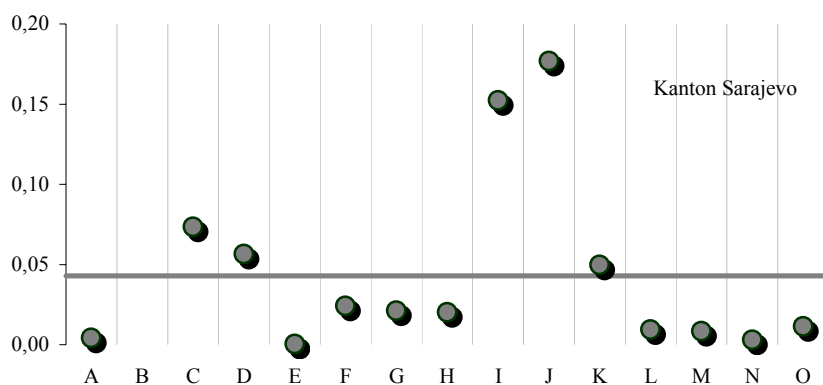
Efikasnost poslovanja prema SKD



Efikasnost poslovanja, pokazatelj sposobnosti postizanja rezultata, kretala se u rasponu između 0,930 u snabdijevanju električnom energijom, gasom i vodom do 1,199 u finansijskom posredovanju (prosjeak 1,017).

Graf 21.

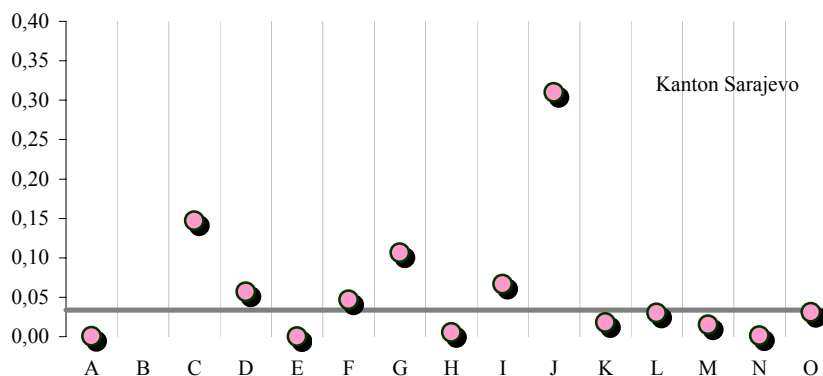
Marža profita prema SKD



Marža profita ukazuje na udio profita u prihodima, na nivou prosjeka iznosila je 0,0430 i kretala se u rasponu od 0,0005 u snabdijevanju električnom energijom, gasom i vodom do 0,1769 u finansijskom posredovanju.

Graf 22.

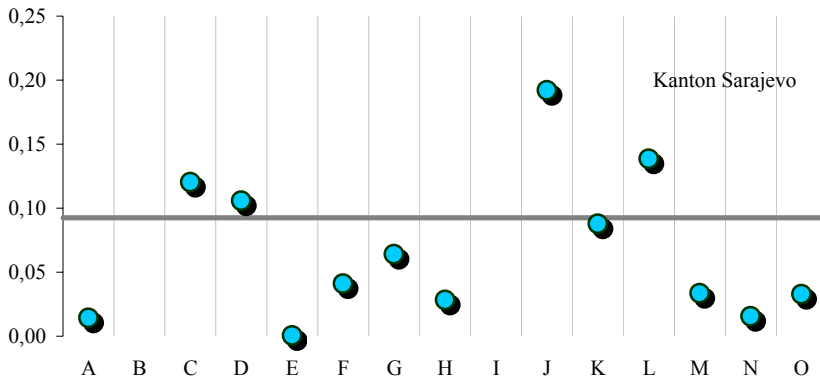
Rentabilnost kapitala prema SKD



Rentabilnost kapitala, kao pokazatelj profitabilnosti iznosila je 0,0337 i kretala se u rasponu od 0,0001 u snabdijevanju električnom energijom, gasom i vodom do 0,3097 u finansijskom posredovanju. Rentabilnost kapitala veću od prosjeka imalo je 6 područja.

Graf 23.

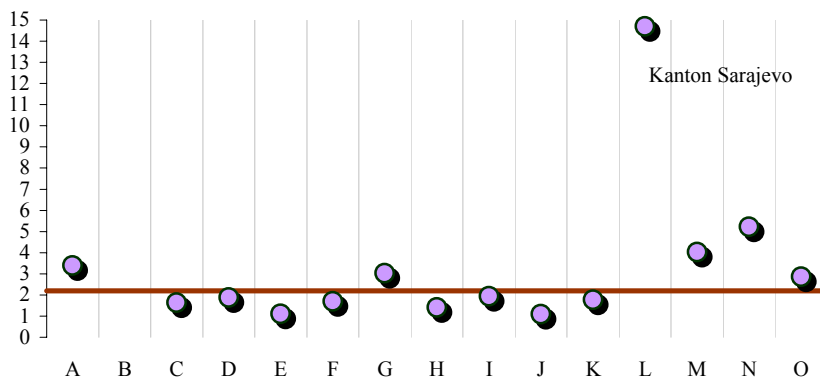
Rentabilnost poslovanja prema SKD



Graf 24.

Rentabilnost poslovanja pokazuje veličinu prinosa na angažovana sredstva u poslovanju i dobiveni koeficijent pokazuje da se 0,0926 jedinica poslovnog rezultata ostvari na jedinicu uloženog kapitala.

Koeficijent obrta sredstava prema SKD



Graf 25.

Koeficijent obrta sredstava se kreće u rasponu od 1,1 u snabdijevanju električnom energijom, gasom i vodom i finansijskom posredovanju do 14,7 u javnoj upravi, društvenim, socijalnim i ličnim uslužnim djelatnostima (prosjek 2,2) i pokazuje koliko se puta obrtna sredstva pretvore iz N u N1 u toku fiskalne godine, odnosno koliko dugo se obrtna sredstva vežu za svaku fazu poslovanja.

II Rezultati poslovanja pravnih lica Kantona Sarajevo i Federacije BiH

1. Uporedni pregled osnovnih pokazatelja poslovanja

Tabela 19. Uporedni pregled osnovnih pokazatelja poslovanja KS i FBiH

Redni broj	Naziv finansijskog pokazatelja	Kanton Sarajevo	Federacija BiH	Učešće Kantona Sarajevo u Federaciji BiH u %
1.	Broj pravnih lica	5.148	19.171	26,85
2.	Bilans uspjeha			
2.1.	Prihod	10.477.790.307	27.535.611.192	38,05
2.2.	Rashod	10.306.975.189	27.704.390.737	37,20
2.3.	Neto dobit	450.405.356	843.802.443	53,38
2.4.	Gubitak	326.945.643	1.104.736.437	29,59
2.5.	Broj zaposlenih	80.773	260.628	30,99
2.6.	Isplate za plate	651.308.288	1.583.420.052	41,13
2.7.	Plata po zaposlenom (u KM)	672	506	132,80
3.	Bilans stanja			
3.1.	Aktiva	20.109.293.155	42.419.277.900	47,41
3.1.1.	Upisani neuplaćeni kapital	7.421.694	45.398.887	16,35
3.1.2.	Stalna sredstva	15.071.562.750	30.016.184.380	50,21
3.1.3.	Tekuća sredstva	4.866.418.866	11.984.271.225	40,61
3.1.4.	Gubitak iznad kapitala	163.889.845	373.423.408	43,89
3.2.	Pasiva	20.109.293.155	42.419.277.900	47,41
3.2.1.	Kapital	13.351.696.615	26.398.247.855	50,58
3.2.2.	Obaveze	6.757.596.540	16.021.030.045	42,18

Više od četvrtine pravnih lica koja knjigovodstvo vode po kontnom planu preduzeća sa područja Federacije BiH se nalazi u Kantonu Sarajevo.

Pravna lica Kantona Sarajevo ostvaruju oko 38% (više od trećine) ukupnih prihoda i rashoda ostvarenih u FBiH. Istovremeno, generiraju oko 30% ukupnog gubitka ostvarenog na nivou Federacije BiH.

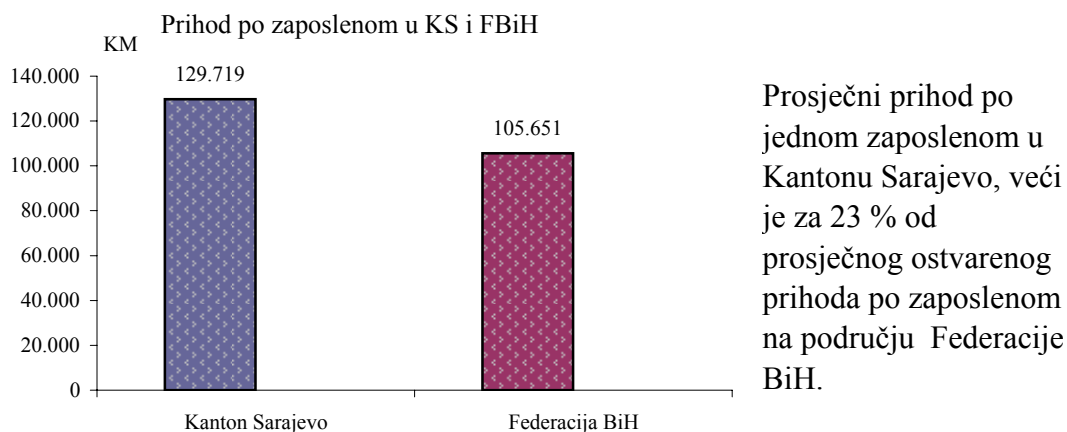
Prosječna plata po zaposlenom je veća u Kantonu Sarajevo za oko 32%.

Pravna lica Kantona Sarajevo raspolazu sa skoro 50% stalnih sredstava, a u vrijednosti kapitala pravna lica sa područja Kantona sarajevo učestvuju sa preko 50% u kapitalu pravnih lica Federacije BiH.

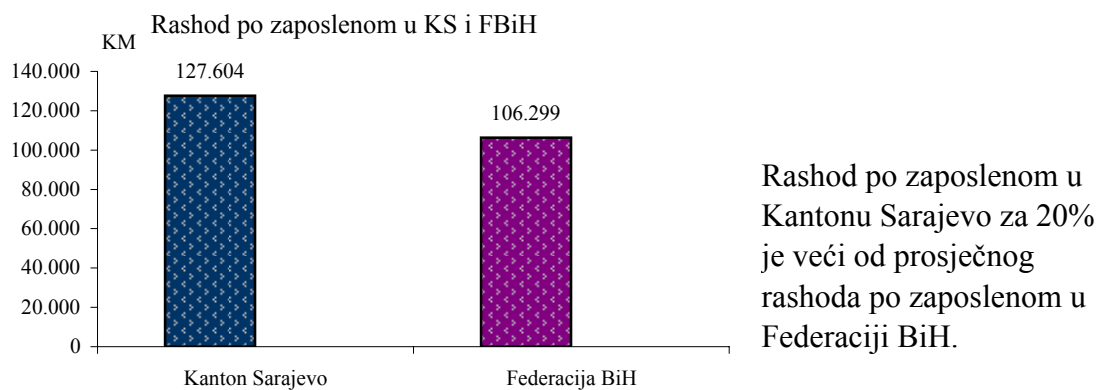
2. Izvedeni pokazatelji poslovanja

Tabela 20. Izvedeni pokazatelji poslovanja KS i FBiH

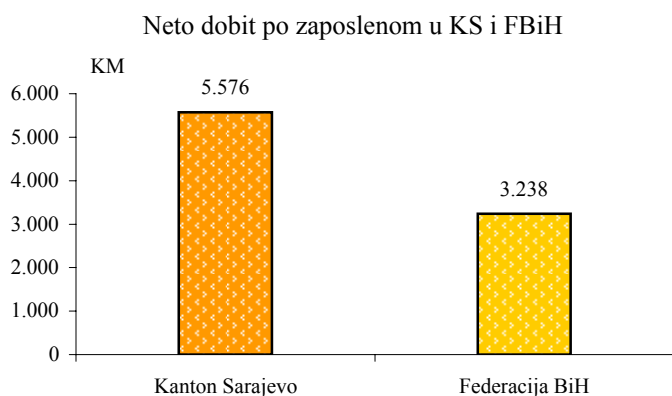
Redni broj	Pokazatelj	Kanton Sarajevo	Federacija BiH	index KS/Federacija
1.	Prihod po zaposlenom u KM	129.719	105.651	1,23
2.	Rashod po zaposlenom u KM	127.604	106.299	1,20
3.	Neto dobit po zaposlenom u KM	5.576	3.238	1,72
4.	Gubitak po zaposlenom u KM	4.048	4.239	0,95
5.	Plata po zaposlenom u KM	672	506	1,33
6.	Efikasnost poslovanja (prihod/rashod)	1,0166	0,9939	1,02
7.	Marža profita (dobit/prihod)	0,0430	0,0306	1,40
8.	Rentabilnost kapitala (dobit/kapital)	0,0337	0,0320	1,06
9.	Rentabilnost poslovanja (dobit/tekuća sredstva)	0,0926	0,0704	1,31
10.	Koeficijent obrtaja sredstava (prihod/tekuća sredstva)	2,2	2,3	0,94



Graf 26.

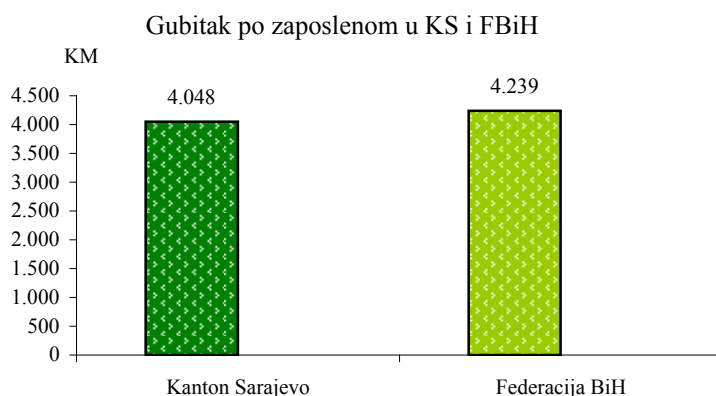


Graf 27.



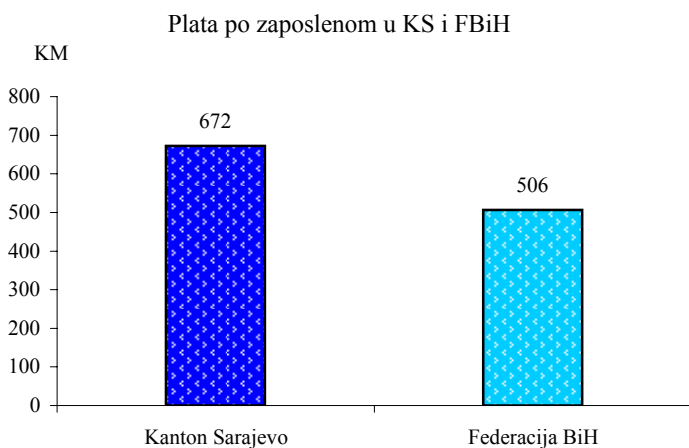
Prosječna neto dobit iznosila je 5.576 KM po zaposlenom u Kantonu Sarajevo i za 72% je veća u odnosu na prosječnu neto dobit po zaposlenom na području Federacije BiH.

Graf 28.



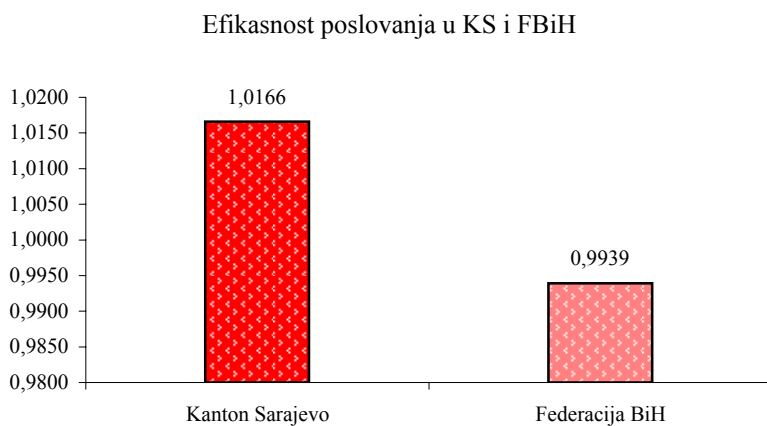
Prosječni gubitak po jednom zaposlenom u Kantonu Sarajevo za oko 4,5% je manji od prosječnog gubitka po zaposlenom u Federaciji BiH, a za Kanton Sarajevo je iznosila 4.048 KM.

Graf 29.



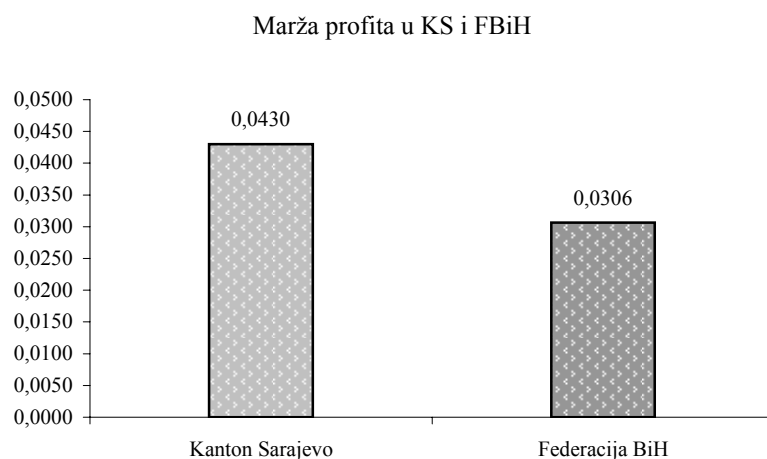
Prosječna plata po zaposlenom u Kantonu Sarajevo iznosila je 672 KM i za jednu trećinu (33%) je veća od prosječne plate po jednom zaposlenom u Federaciji BiH, koja je iznosila 506 KM.

Graf 30.



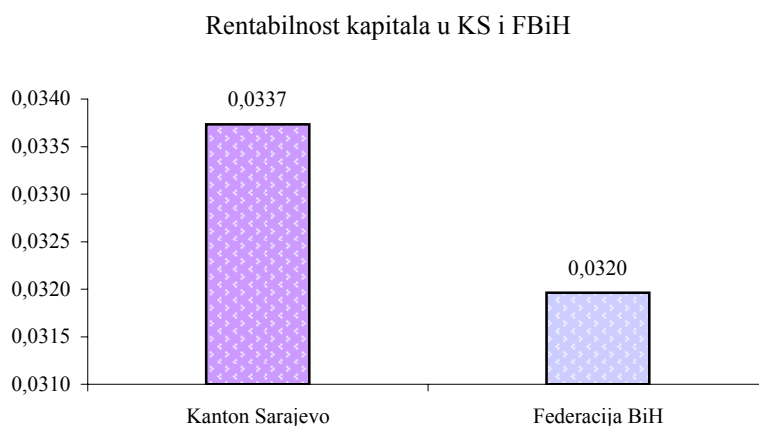
Graf 31.

Prosječna efikasnost poslovanja Kantona Sarajevo, pokazatelj sposobnosti postizanja rezultata, iznosila je 1,0166, što znači da je u zoni efikasnosti i za oko 2,3% je veća od prosječne efikasnosti poslovanja u Federaciji BiH.



Graf 32.

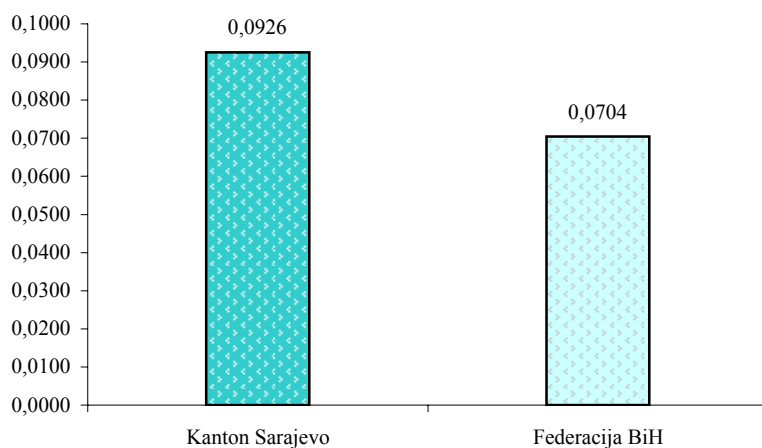
Marža profita ili prosječan udio profita u prihodima Kantona Sarajevo veći je od udjela profita pravnih lica u Federaciji BiH za 40%.



Graf 33.

Mjerilo profitabilnosti poslovanja, rentabilnost kapitala, Kantona Sarajevo za oko 5,5% je veća od prosječne rentabilnosti poslovanja Federacije BiH.

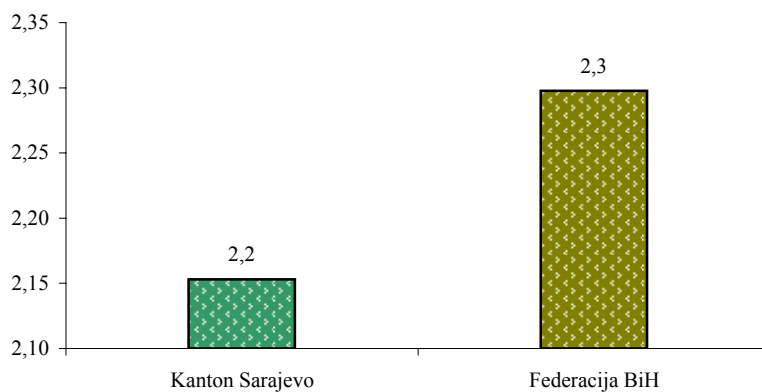
Rentabilnost poslovanja u KS i FBiH



Koeficijent rentabilnosti poslovanja pokazuje ostvarenu dobit u odnosu na tekuća sredstva. Kanton Sarajevo ima za 31% veći koeficijent rentabilnosti poslovanja od koeficijenta Federacije BiH

Graf 34.

Koeficijent obrta sredstava u KS i FBiH



Koeficijent obrta sredstava Kantona Sarajevo u prosjeku je iznosio 2,2 što je za oko 6,3% manje od prosječnog koeficijenta obrta pravnih lica u Federaciji BiH. Znači prosječni obrt sredstava se nešto sporije odvija nego u Federaciji BiH

Graf 35.

Prilozi

Pokazatelji poslovanja i indexi poslovanja
za opštine, Kanton Sarajevo, Federaciju
BiH

OPŠTINA STARI GRAD

POKAZATELJI POSLOVANJA

BROJ PRAVNIH LICA	511
PRIHODI (000 000 KM)	531
RASHODI (000 000 KM)	535
NETO DOBIT ZA PERIOD (000 000 KM)	22
GUBITAK (000 000 KM)	27
PROSJEČAN BROJ ZAPOSLENIH	5.692
NETO MJESEČNA PLATA (KM)	569
NETO DOBIT ZA PERIOD PO ZAPOSLENOM (KM)	3.940
UPISANI NEUPLAĆENI KAPITAL (000 000 KM)	0,31
STALNA SREDSTVA (000 000 KM)	1318
TEKUĆA SREDSTVA (000 000 KM)	201
GUBITAK IZNAD KAPITALA (000 000 KM)	7
POSLOVNA SREDSTVA (000 000 KM)	1526
KAPITAL (000 000 KM)	1194
OBAVEZE (000 000 KM)	332
IZVORI POSLOVNIH SREDSTAVA (000 000 KM)	1526

IZVEDENI POKAZATELJI

PRIHOD PO ZAPOSLENOM (KM)	93.335
RASHOD PO ZAPOSLENOM (KM)	93.923
DOBIT PO ZAPOSLENOM (KM)	3.940
GUBITAK PO ZAPOSLENOM (KM)	4.801
EFIKASNOST POSLOVANJA (prihod/rashod)	0,99
RENTABILNOST POSLOVANJA (dobit/tekuća sredstva)	0,11
RENTABILNOST KAPITALA (dobit/kapital)	0,02
MARŽA PROFITA (dobit/prihod)	0,04
KOEFICIJENT OBRTAJA SREDSTAVA (prihod/tekuća sredstva)	2,65

OPŠTINA CENTAR

POKAZATELJI POSLOVANJA

BROJ PRAVNIH LICA	1481
PRIHODI (000 000 KM)	2522
RASHODI (000 000 KM)	2388
NETO DOBIT ZA PERIOD (000 000 KM)	236
GUBITAK (000 000 KM)	126
PROSJEČAN BROJ ZAPOSLENIH	31.269
NETO MJESEČNA PLATA (KM)	731
NETO DOBIT ZA PERIOD PO ZAPOSLENOM (KM)	7.557
UPISANI NEUPLAĆENI KAPITAL (000 000 KM)	0,10
STALNA SREDSTVA (000 000 KM)	4686
TEKUĆA SREDSTVA (000 000 KM)	1404
GUBITAK IZNAD KAPITALA (000 000 KM)	34
POSLOVNA SREDSTVA (000 000 KM)	6124
KAPITAL (000 000 KM)	4320
OBAVEZE (000 000 KM)	1804
IZVORI POSLOVNIH SREDSTAVA (000 000 KM)	6124

IZVEDENI POKAZATELJI

PRIHOD PO ZAPOSLENOM (KM)	80.670
RASHOD PO ZAPOSLENOM (KM)	76.371
DOBIT PO ZAPOSLENOM (KM)	7.557
GUBITAK PO ZAPOSLENOM (KM)	4.044
EFIKASNOST POSLOVANJA (prihod/rashod)	1,06
RENTABILNOST POSLOVANJA (dobit/tekuća sredstva)	0,17
RENTABILNOST KAPITALA (dobit/kapital)	0,05
MARŽA PROFITA (dobit/prihod)	0,09
KOEFICIJENT OBRTAJA SREDSTAVA (prihod/tekuća sredstva)	1,80

OPŠTINA NOVO SARAJEVO

POKAZATELJI POSLOVANJA

BROJ PRAVNIH LICA	1172
PRIHODI (000 000 KM)	3285
RASHODI (000 000 KM)	3285
NETO DOBIT ZA PERIOD (000 000 KM)	70
GUBITAK (000 000 KM)	78
PROSJEČAN BROJ ZAPOSLENIH	19.079
NETO MJESEČNA PLATA (KM)	748
NETO DOBIT ZA PERIOD PO ZAPOSLENOM (KM)	3.692
UPISANI NEUPLAĆENI KAPITAL (000 000 KM)	0,14
STALNA SREDSTVA (000 000 KM)	6558
TEKUĆA SREDSTVA (000 000 KM)	1633
GUBITAK IZNAD KAPITALA (000 000 KM)	25
POSLOVNA SREDSTVA (000 000 KM)	8217
KAPITAL (000 000 KM)	5940
OBAVEZE (000 000 KM)	2276
IZVORI POSLOVNIH SREDSTAVA (000 000 KM)	8217

IZVEDENI POKAZATELJI

PRIHOD PO ZAPOSLENOM (KM)	172.168
RASHOD PO ZAPOSLENOM (KM)	172.201
DOBIT PO ZAPOSLENOM (KM)	3.692
GUBITAK PO ZAPOSLENOM (KM)	4.070
EFIKASNOST POSLOVANJA (prihod/rashod)	1,00
RENTABILNOST POSLOVANJA (dobit/tekuća sredstva)	0,04
RENTABILNOST KAPITALA (dobit/kapital)	0,01
MARŽA PROFITA (dobit/prihod)	0,02
KOEFICIJENT OBRTAJA SREDSTAVA (prihod/tekuća sredstva)	2,01

OPŠTINA NOVI GRAD

POKAZATELJI POSLOVANJA

BROJ PRAVNIH LICA	862
PRIHODI (000 000 KM)	1660
RASHODI (000 000 KM)	1662
NETO DOBIT ZA PERIOD (000 000 KM)	48
GUBITAK (000 000 KM)	54
PROSJEČAN BROJ ZAPOSLENIH	11.016
NETO MJESEČNA PLATA (KM)	645
NETO DOBIT ZA PERIOD PO ZAPOSLENOM (KM)	4.320
UPISANI NEUPLAĆENI KAPITAL (000 000 KM)	0,23
STALNA SREDSTVA (000 000 KM)	1094
TEKUĆA SREDSTVA (000 000 KM)	756
GUBITAK IZNAD KAPITALA (000 000 KM)	41
POSLOVNA SREDSTVA (000 000 KM)	1891
KAPITAL (000 000 KM)	721
OBAVEZE (000 000 KM)	1170
IZVORI POSLOVNIH SREDSTAVA (000 000 KM)	1891

IZVEDENI POKAZATELJI

PRIHOD PO ZAPOSLENOM (KM)	150.682
RASHOD PO ZAPOSLENOM (KM)	150.849
DOBIT PO ZAPOSLENOM (KM)	4.320
GUBITAK PO ZAPOSLENOM (KM)	4.867
EFIKASNOST POSLOVANJA (prihod/rashod)	1,00
RENTABILNOST POSLOVANJA (dobit/tekuća sredstva)	0,06
RENTABILNOST KAPITALA (dobit/kapital)	0,07
MARŽA PROFITA (dobit/prihod)	0,03
KOEFICIJENT OBRTAJA SREDSTAVA (prihod/tekuća sredstva)	2,20

GRAD SARAJEVO

POKAZATELJI POSLOVANJA

BROJ PRAVNIH LICA	4026
PRIHODI (000 000 KM)	7998
RASHODI (000 000 KM)	7870
NETO DOBIT ZA PERIOD (000 000 KM)	377
GUBITAK (000 000 KM)	285
PROSJEČAN BROJ ZAPOSLENIH	67.056
NETO MJESEČNA PLATA (KM)	708
NETO DOBIT ZA PERIOD PO ZAPOSLENOM (KM)	5.619
UPISANI NEUPLAĆENI KAPITAL (000 000 KM)	0,78
STALNA SREDSTVA (000 000 KM)	13656
TEKUĆA SREDSTVA (000 000 KM)	3994
GUBITAK IZNAD KAPITALA (000 000 KM)	107
POSLOVNA SREDSTVA (000 000 KM)	17758
KAPITAL (000 000 KM)	12176
OBAVEZE (000 000 KM)	5582
IZVORI POSLOVNIH SREDSTAVA (000 000 KM)	17758

IZVEDENI POKAZATELJI

PRIHOD PO ZAPOSLENOM (KM)	119.280
RASHOD PO ZAPOSLENOM (KM)	117.362
DOBIT PO ZAPOSLENOM (KM)	5.619
GUBITAK PO ZAPOSLENOM (KM)	4.251
EFIKASNOST POSLOVANJA (prihod/rashod)	1,02
RENTABILNOST POSLOVANJA (dobit/tekuća sredstva)	0,09
RENTABILNOST KAPITALA (dobit/kapital)	0,03
MARŽA PROFITA (dobit/prihod)	0,05
KOEFICIJENT OBRTAJA SREDSTAVA (prihod/tekuća sredstva)	2,00

OPŠTINA ILIDŽA

POKAZATELJI POSLOVANJA

BROJ PRAVNIH LICA	781
PRIHODI (000 000 KM)	1419
RASHODI (000 000 KM)	1407
NETO DOBIT ZA PERIOD (000 000 KM)	38
GUBITAK (000 000 KM)	32
PROSJEČAN BROJ ZAPOSLENIH	8.918
NETO MJESEČNA PLATA (KM)	501
NETO DOBIT ZA PERIOD PO ZAPOSLENOM (KM)	4.238
UPISANI NEUPLAĆENI KAPITAL (000 000 KM)	6,54
STALNA SREDSTVA (000 000 KM)	899
TEKUĆA SREDSTVA (000 000 KM)	461
GUBITAK IZNAD KAPITALA (000 000 KM)	21
POSLOVNA SREDSTVA (000 000 KM)	1388
KAPITAL (000 000 KM)	681
OBAVEZE (000 000 KM)	707
IZVORI POSLOVNIH SREDSTAVA (000 000 KM)	1388

IZVEDENI POKAZATELJI

PRIHOD PO ZAPOSLENOM (KM)	159.148
RASHOD PO ZAPOSLENOM (KM)	157.719
DOBIT PO ZAPOSLENOM (KM)	4.238
GUBITAK PO ZAPOSLENOM (KM)	3.643
EFIKASNOST POSLOVANJA (prihod/rashod)	1,01
RENTABILNOST POSLOVANJA (dobit/tekuća sredstva)	0,08
RENTABILNOST KAPITALA (dobit/kapital)	0,06
MARŽA PROFITA (dobit/prihod)	0,03
KOEFICIJENT OBRTAJA SREDSTAVA (prihod/tekuća sredstva)	3,08

OPŠTINA VOGOŠĆA

POKAZATELJI POSLOVANJA

BROJ PRAVNIH LICA	136
PRIHODI (000 000 KM)	586
RASHODI (000 000 KM)	574
NETO DOBIT ZA PERIOD (000 000 KM)	13
GUBITAK (000 000 KM)	2
PROSJEČAN BROJ ZAPOSLENIH	1.792
NETO MJESEČNA PLATA (KM)	475
NETO DOBIT ZA PERIOD PO ZAPOSLENOM (KM)	7.441
UPISANI NEUPLAĆENI KAPITAL (000 000 KM)	0,10
STALNA SREDSTVA (000 000 KM)	198
TEKUĆA SREDSTVA (000 000 KM)	192
GUBITAK IZNAD KAPITALA (000 000 KM)	25
POSLOVNA SREDSTVA (000 000 KM)	415
KAPITAL (000 000 KM)	175
OBAVEZE (000 000 KM)	240
IZVORI POSLOVNIH SREDSTAVA (000 000 KM)	415

IZVEDENI POKAZATELJI

PRIHOD PO ZAPOSLENOM (KM)	327.047
RASHOD PO ZAPOSLENOM (KM)	320.417
DOBIT PO ZAPOSLENOM (KM)	7.441
GUBITAK PO ZAPOSLENOM (KM)	1.141
EFIKASNOST POSLOVANJA (prihod/rashod)	1,02
RENTABILNOST POSLOVANJA (dobit/tekuća sredstva)	0,07
RENTABILNOST KAPITALA (dobit/kapital)	0,08
MARŽA PROFITA (dobit/prihod)	0,02
KOEFICIJENT OBRTAJA SREDSTAVA (prihod/tekuća sredstva)	3,05

OPŠTINA HADŽIĆI

POKAZATELJI POSLOVANJA

BROJ PRAVNIH LICA	118
PRIHODI (000 000 KM)	347
RASHODI (000 000 KM)	334
NETO DOBIT ZA PERIOD (000 000 KM)	16
GUBITAK (000 000 KM)	5
PROSJEČAN BROJ ZAPOSLENIH	2.063
NETO MJESEČNA PLATA (KM)	548
NETO DOBIT ZA PERIOD PO ZAPOSLENOM (KM)	7.971
UPISANI NEUPLAĆENI KAPITAL (000 000 KM)	0,00
STALNA SREDSTVA (000 000 KM)	230
TEKUĆA SREDSTVA (000 000 KM)	175
GUBITAK IZNAD KAPITALA (000 000 KM)	10
POSLOVNA SREDSTVA (000 000 KM)	415
KAPITAL (000 000 KM)	251
OBAVEZE (000 000 KM)	164
IZVORI POSLOVNIH SREDSTAVA (000 000 KM)	415

IZVEDENI POKAZATELJI

PRIHOD PO ZAPOSLENOM (KM)	168.373
RASHOD PO ZAPOSLENOM (KM)	161.738
DOBIT PO ZAPOSLENOM (KM)	7.971
GUBITAK PO ZAPOSLENOM (KM)	2.397
EFIKASNOST POSLOVANJA (prihod/rashod)	1,04
RENTABILNOST POSLOVANJA (dobit/tekuća sredstva)	0,09
RENTABILNOST KAPITALA (dobit/kapital)	0,07
MARŽA PROFITA (dobit/prihod)	0,05
KOEFICIJENT OBRTAJA SREDSTAVA (prihod/tekuća sredstva)	1,99

OPŠTINA ILIJAŠ

POKAZATELJI POSLOVANJA

BROJ PRAVNIH LICA	86
PRIHODI (000 000 KM)	125
RASHODI (000 000 KM)	121
NETO DOBIT ZA PERIOD (000 000 KM)	6
GUBITAK (000 000 KM)	2
PROSJEČAN BROJ ZAPOSLENIH	894
NETO MJESEČNA PLATA (KM)	364
NETO DOBIT ZA PERIOD PO ZAPOSLENOM (KM)	6.780
UPISANI NEUPLAĆENI KAPITAL (000 000 KM)	0,00
STALNA SREDSTVA (000 000 KM)	88
TEKUĆA SREDSTVA (000 000 KM)	44
GUBITAK IZNAD KAPITALA (000 000 KM)	1
POSLOVNA SREDSTVA (000 000 KM)	133
KAPITAL (000 000 KM)	69
OBAVEZE (000 000 KM)	64
IZVORI POSLOVNIH SREDSTAVA (000 000 KM)	133

IZVEDENI POKAZATELJI

PRIHOD PO ZAPOSLENOM (KM)	139.929
RASHOD PO ZAPOSLENOM (KM)	135.585
DOBIT PO ZAPOSLENOM (KM)	6.780
GUBITAK PO ZAPOSLENOM (KM)	2.693
EFIKASNOST POSLOVANJA (prihod/rashod)	1,03
RENTABILNOST POSLOVANJA (dobit/tekuća sredstva)	0,14
RENTABILNOST KAPITALA (dobit/kapital)	0,09
MARŽA PROFITA (dobit/prihod)	0,05
KOEFICIJENT OBRTAJA SREDSTAVA (prihod/tekuća sredstva)	2,87

OPŠTINA TRNOVO

POKAZATELJI POSLOVANJA

BROJ PRAVNIH LICA	1
PRIHODI (000 000 KM)	2
RASHODI (000 000 KM)	2
NETO DOBIT ZA PERIOD (000 000 KM)	0
GUBITAK (000 000 KM)	0
PROSJEČAN BROJ ZAPOSLENIH	50
NETO MJESEČNA PLATA (KM)	434
NETO DOBIT ZA PERIOD PO ZAPOSLENOM (KM)	226
UPISANI NEUPLAĆENI KAPITAL (000 000 KM)	0,00
STALNA SREDSTVA (000 000 KM)	0
TEKUĆA SREDSTVA (000 000 KM)	1
GUBITAK IZNAD KAPITALA (000 000 KM)	0
POSLOVNA SREDSTVA (000 000 KM)	1
KAPITAL (000 000 KM)	0
OBAVEZE (000 000 KM)	1
IZVORI POSLOVNIH SREDSTAVA (000 000 KM)	1

IZVEDENI POKAZATELJI

PRIHOD PO ZAPOSLENOM (KM)	31.007
RASHOD PO ZAPOSLENOM (KM)	30.684
DOBIT PO ZAPOSLENOM (KM)	226
GUBITAK PO ZAPOSLENOM (KM)	0
EFIKASNOST POSLOVANJA (prihod/rashod)	1,01
RENTABILNOST POSLOVANJA (dobit/tekuća sredstva)	0,02
RENTABILNOST KAPITALA (dobit/kapital)	0,68
MARŽA PROFITA (dobit/prihod)	0,01
KOEFICIJENT OBRTAJA SREDSTAVA (prihod/tekuća sredstva)	2,97

KANTON SARAJEVO

POKAZATELJI POSLOVANJA

BROJ PRAVNIH LICA	4571
PRIHODI (000 000 KM)	10478
RASHODI (000 000 KM)	10307
NETO DOBIT ZA PERIOD (000 000 KM)	450
GUBITAK (000 000 KM)	327
PROSJEČAN BROJ ZAPOSLENIH	80.773
NETO MJESEČNA PLATA (KM)	672
NETO DOBIT ZA PERIOD PO ZAPOSLENOM (KM)	5.576
UPISANI NEUPLAĆENI KAPITAL (000 000 KM)	7,42
STALNA SREDSTVA (000 000 KM)	15072
TEKUĆA SREDSTVA (000 000 KM)	4866
GUBITAK IZNAD KAPITALA (000 000 KM)	164
POSLOVNA SREDSTVA (000 000 KM)	20109
KAPITAL (000 000 KM)	13352
OBAVEZE (000 000 KM)	6758
IZVORI POSLOVNIH SREDSTAVA (000 000 KM)	20109

IZVEDENI POKAZATELJI

PRIHOD PO ZAPOSLENOM (KM)	129.719
RASHOD PO ZAPOSLENOM (KM)	127.604
DOBIT PO ZAPOSLENOM (KM)	5.576
GUBITAK PO ZAPOSLENOM (KM)	4.048
EFIKASNOST POSLOVANJA (prihod/rashod)	1,02
RENTABILNOST POSLOVANJA (dobit/tekuća sredstva)	0,09
RENTABILNOST KAPITALA (dobit/kapital)	0,03
MARŽA PROFITA (dobit/prihod)	0,04
KOEFICIJENT OBRTAJA SREDSTAVA (prihod/tekuća sredstva)	2,15

FEDERACIJA BIH

POKAZATELJI POSLOVANJA

BROJ PRAVNIH LICA	19171
PRIHODI (000 000 KM)	27536
RASHODI (000 000 KM)	27704
NETO DOBIT ZA PERIOD (000 000 KM)	844
GUBITAK (000 000 KM)	1105
PROSJEČAN BROJ ZAPOSLENIH	260.628
NETO MJESEČNA PLATA (KM)	506
NETO DOBIT ZA PERIOD PO ZAPOSLENOM (KM)	3.238
UPISANI NEUPLAĆENI KAPITAL (000 000 KM)	45,00
STALNA SREDSTVA (000 000 KM)	30016
TEKUĆA SREDSTVA (000 000 KM)	11984
GUBITAK IZNAD KAPITALA (000 000 KM)	374
POSLOVNA SREDSTVA (000 000 KM)	42419
KAPITAL (000 000 KM)	26398
OBAVEZE (000 000 KM)	16021
IZVORI POSLOVNIH SREDSTAVA (000 000 KM)	42419

IZVEDENI POKAZATELJI

PRIHOD PO ZAPOSLENOM (KM)	105.651
RASHOD PO ZAPOSLENOM (KM)	106.299
DOBIT PO ZAPOSLENOM (KM)	3.238
GUBITAK PO ZAPOSLENOM (KM)	4.239
EFIKASNOST POSLOVANJA (prihod/rashod)	0,99
RENTABILNOST POSLOVANJA (dobit/tekuća sredstva)	0,07
RENTABILNOST KAPITALA (dobit/kapital)	0,03
MARŽA PROFITA (dobit/prihod)	0,03
KOEFICIJENT OBRTAJA SREDSTAVA (prihod/tekuća sredstva)	2,30

PREGLED TABELA

Tabela	Naziv tabele	str.
1.	Broj pravnih lica po područjima SKD	8
2.	Prihod po područjima SKD	9
3.	Rashod po područjima SKD	10
4.	Neto dobit po područjima SKD	11
5.	Lista pravnih lica koja su ostvarila najveću dobit u 2005.	12
6.	Ostvareni gubitak po područjima SKD	13
7.	Lista pravnih lica koja su ostvarila najveći gubitak u 2005.	14
8.	Broj zaposlenih po područjima SKD	15
9.	Plate po područjima SKD	16
10.	Aktiva po područjima SKD	17
11.	Upisani neuplaćeni kapital po područjima SKD	18
12.	Stalna sredstva po područjima SKD	19
13.	Tekuća sredstva po područjima SKD	20
14.	Gubitak iznad kapitala po područjima SKD	21
15.	Pasiva po područjima SKD	22
16.	Kapital po područjima SKD	23
17.	Obaveze po područjima SKD	24
18.	Izvedeni pokazatelji poslovanja po područjima SKD u 2005.	25
19.	Uporedni pregled osnovnih pokazatelja poslovanja KS i FBiH	32
20.	Izvedeni pokazatelji poslovanja KS i FBiH	33

PREGLED GRAFOVA

Graf	Naziv grafa	str.
1.	Struktura pravnih lica po područjima SKD 2005.	8
2.	Struktura ukupnih prihoda po područjima SKD	9
3.	Struktura ukupnih rashoda po područjima SKD	10
4.	Struktura ukupne neto dobiti po područjima SKD	11
5.	Struktura ukupnog gubitka po područjima SKD	13
6.	Struktura zaposlenih po područjima SKD	15
7.	Struktura plata po područjima SKD	16
8.	Struktura aktive po područjima SKD	17
9.	Struktura upisanog neuplaćenog kapitala po područjima SKD	18
10.	Struktura stalnih sredstava po područjima SKD	19
11.	Struktura tekućih sredstava po područjima SKD	20
12.	Struktura gubitka iznad kapitala po područjima SKD	21
13.	Struktura pasive po područjima SKD	22
14.	Struktura kapitala po područjima SKD	23
15.	Struktura obaveza po područjima SKD	24
16.	Prihod po zaposlenom prema SKD	26
17.	Rashod po zaposlenom prema SKD	26
18.	Neto dobit po zaposlenom prema SKD	26
19.	Gubitak po zaposlenom prema SKD	27
20.	Mjesečna plata po zaposlenom prema SKD	27
21.	Efikasnost poslovanja prema SKD	27
22.	Marža profita prema SKD	28
23.	Rentabilnost kapitala prema SKD	28
24.	Rentabilnost poslovanja prema SKD	29
25.	Koeficijent obrta sredstava prema SKD	29
26.	Prihod po zaposlenom u KS i FBiH	33
27.	Rashod po zaposlenom u KS i FBiH	33
28.	Neto dobit po zaposlenom u KS i FBiH	34
29.	Gubitak po zaposlenom u KS i FBiH	34
30.	Plata po zaposlenom u KS i FBiH	34
31.	Efikasnost poslovanja u KS i FBiH	35
32.	Marža profita u KS i FBiH	35
33.	Rentabilnost kapitala u KS i FBiH	35
34.	Rentabilnost poslovanja u KS i FBiH	36
35.	Koeficijent obrtaja sredstava u KS i FBiH	36