



**ZAVOD ZA PLANIRANJE RAZVOJA
KANTONA SARAJEVO**

**DEMOGRAFSKA ANALIZA KANTONA SARAJEVO U FEDERACIJI BOSNE I
HERCEGOVINE U PERIODU 2013-2025. GODINE**

Sarajevo, april/travanj 2026. godine

ZAVOD ZA PLANIRANJE RAZVOJA KANTONA SARAJEVO
www. zpr.ks.gov.ba

Direktor:
Faruk Muharemović, Mr.dipl.ing.arh.

Koordinacija i obrada:
Sektor za planiranje društveno-ekonomskog i strateškog razvoja

Pomoćnica direktora:
dipl.ecc. Ermina Čatić

Šef službe za istraživanje i strateško planiranje:
Emina Kašmo,dipl.ecc.

Priprema i obrada:
Ajla Hido, MA ecc.

Priprema mapa:
Edin Trgo ee

Sadržaj

Uvodne napomene	3
1. Ukupno stanovništvo	4
1.1. Kretanje ukupnog stanovništva	4
1.2. Površina i gustina naseljenosti	6
1.3. Projekcija ukupnog stanovništva	8
2. Struktura stanovništva	13
2.1. Starosna struktura stanovništva	13
2.2. Struktura stanovništva po starosnim grupama	16
2.3. Koeficijent starosnih struktura	19
3. Vitalna obilježja stanovništva	23
3.1. Natalitet	23
3.3. Prirodni priraštaj	25
.4. Vitalni indeks	28
4. Migracije stanovništva	31
4.1. Migracije	31
Zaključne napomene	36
Pregled tabela	38
Pregled grafova	38
Grafički prilozi/mape	39

Uvodne napomene

U skladu sa Programom rada Sektora za planiranje društveno-ekonomskog i strateškog razvoja, Zavoda za planiranje razvoja Kantona Sarajevo pripremljen je materijal: “Demografska analiza Kantona Sarajevo u Federaciji Bosne i Hercegovine u periodu 2013 - 2025. godine”.

U pripremi materijala korišteni su podaci popisa 2013., kao i procjena stanovništva za period 2013. do 2025. godine prema popisu.

Podaci o stanovništvu se odnose na sredinu godine, obzirom da Federalni zavod za statistiku pravi procjenu broja stanovnika sredinom godine (30.VI).

Cilj materijala je da ukaže na osnovne demografske karakteristike Kantona Sarajevo, kao i demografske karakteristike u odnosu na druge kantone u Federaciji Bosne i Hercegovine.

Materijal, osim uvodnih i zaključnih napomena, sadrži osnovne karakteristike kretanja ukupnog stanovništva sa projekcijom broja stanovnika do 2030. godine, strukture stanovništva prema starosnim grupama, vitalna obilježja stanovnika, kao i migracije stanovništva. Dat je i pregled tabela, grafova i grafičkih priloga.

Kantoni u Federaciji Bosne i Hercegovine

- 1 Unsko-sanski kanton
- 2 Posavski kanton
- 3 Tuzlanski kanton
- 4 Zeničko-dobojski kanton
- 5 Bosansko-podrinjski kanton
- 6 Srednjobosanski kanton
- 7 Hercegovačko-neretvanski kanton
- 8 Zapadno-hercegovački kanton
- 9 Sarajevski kanton
- 10 Kanton 10

1. Ukupno stanovništvo

1.1. Kretanje ukupnog stanovništva

Sredinom 2025. godine na području Federacije BiH živi 2.138.121, a na području Kantona Sarajevo 422.099 stanovnik.

Stanovništvo na području Kantona Sarajevo bilježi tendenciju povećanja za 2,1% u 2025. godini u odnosu na 2013. godinu. Svi kantoni, izuzev Kantona Sarajevo bilježe smanjenje broja stanovnika u 2025. godini.

Tabela 1. Stanovništvo po kantonima

Godina	Kantoni										F BiH
	1	2	3	4	5	6	7	8	9	10	
2013	273.261	43.453	445.028	364.433	23.734	254.686	222.007	94.898	413.593	84.127	2.219.220
2014	272.845	43.175	444.915	363.376	23.687	253.879	221.239	94.611	414.721	83.549	2.215.997
2015	272.053	42.784	444.196	362.048	23.606	252.682	220.194	94.206	416.433	82.792	2.210.994
2016	271.209	42.452	443.053	361.031	23.518	251.973	219.395	93.989	417.498	82.113	2.206.231
2017	270.299	42.044	441.902	360.093	23.360	251.434	218.473	93.696	418.542	81.350	2.201.193
2018	269.280	41.721	440.351	359.350	23.290	250.825	217.765	93.529	419.414	80.708	2.196.233
2019	267.874	41.346	438.811	358.292	23.041	249.879	216.970	93.385	420.496	80.004	2.190.098
2020	265.492	40.800	435.630	355.602	22.550	248.153	215.719	93.117	421.172	79.154	2.177.389
2021	263.426	40.323	432.788	352.861	22.169	246.657	214.081	92.767	419.762	78.324	2.163.158
2022	262.277	40.018	431.938	352.114	22.011	245.633	213.127	92.390	419.543	77.795	2.156.846
2023	260.859	39.629	430.571	350.778	21.728	244.547	212.101	92.305	420.287	77.249	2.150.054
2024	259.586	39.313	429.443	349.477	21.514	243.590	211.251	92.403	421.531	76.640	2.144.748
2025	258.395	38.903	427.982	348.073	21.240	242.425	210.338	92.560	422.099	76.106	2.138.121
Stopa rasta 13-25	-0,5	-0,9	-0,3	-0,4	-0,9	-0,4	-0,4	-0,2	0,2	-0,8	-0,3
Indeks 25/13	94,6	89,5	96,2	95,5	89,5	95,2	94,7	97,5	102,1	90,5	96,3

U odnosu na 2013. godinu učešće sarajevskog stanovništva u Federaciji BiH povećano je sa 18,6% na 19,7% u 2025. godini. Tako Sarajevski kanton zajedno sa Zeničko-dobojskim i Tuzlanskim kantomom ima najveću koncentraciju stanovnika u Federaciji BiH, (56%) stanovnika na području ova tri kantona.

Tuzlanski kanton ima najveći broj stanovnika i učešće u ukupnom stanovništvu Federacije BiH u 2025. godini od (20,0%), što je gotovo identično kao što je bilo učešće u 2013. godini. Najmanje učešće u ukupnom broju stanovnika Federacije BiH od 1,0% zabilježio je u Bosansko-podrinjskom kantonu.

Tabela 2. Struktura stanovništva po kantonima (%)

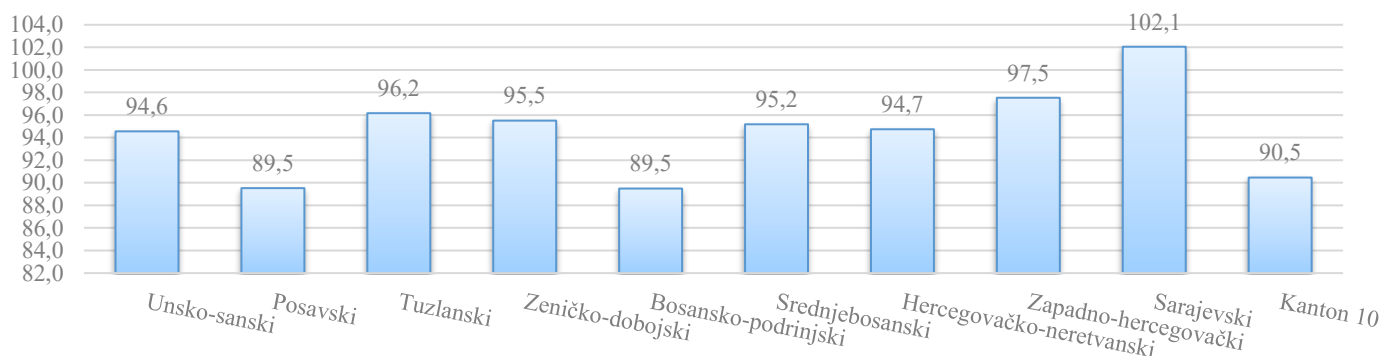
Godina	Kantoni									
	1	2	3	4	5	6	7	8	9	10
2013	12,3	2,0	20,1	16,4	1,1	11,5	10,0	4,3	18,6	3,8
2014	12,3	1,9	20,1	16,4	1,1	11,5	10,0	4,3	18,7	3,8
2015	12,3	1,9	20,1	16,4	1,1	11,4	10,0	4,3	18,8	3,7
2016	12,3	1,9	20,1	16,4	1,1	11,4	9,9	4,3	18,9	3,7
2017	12,3	1,9	20,1	16,4	1,1	11,4	9,9	4,3	19,0	3,7
2018	12,3	1,9	20,1	16,4	1,1	11,4	9,9	4,3	19,1	3,7
2019	12,2	1,9	20,0	16,4	1,1	11,4	9,9	4,3	19,2	3,7
2020	12,2	1,9	20,0	16,3	1,0	11,4	9,9	4,3	19,3	3,6
2021	12,2	1,9	20,0	16,3	1,0	11,4	9,9	4,3	19,4	3,6
2022	12,2	1,9	20,0	16,3	1,0	11,4	9,9	4,3	19,5	3,6
2023	12,1	1,8	20,0	16,3	1,0	11,4	9,9	4,3	19,5	3,6
2024	12,1	1,8	20,0	16,3	1,0	11,4	9,8	4,3	19,7	3,6
2025	12,1	1,8	20,0	16,3	1,0	11,3	9,8	4,3	19,7	3,6

Broj stanovnika kantona u Federaciji BiH, 2025. (struktura u %)



Mapa 1.

Stanovništvo po kantonima, indeks 2025/2013 (%)



Graf 1.

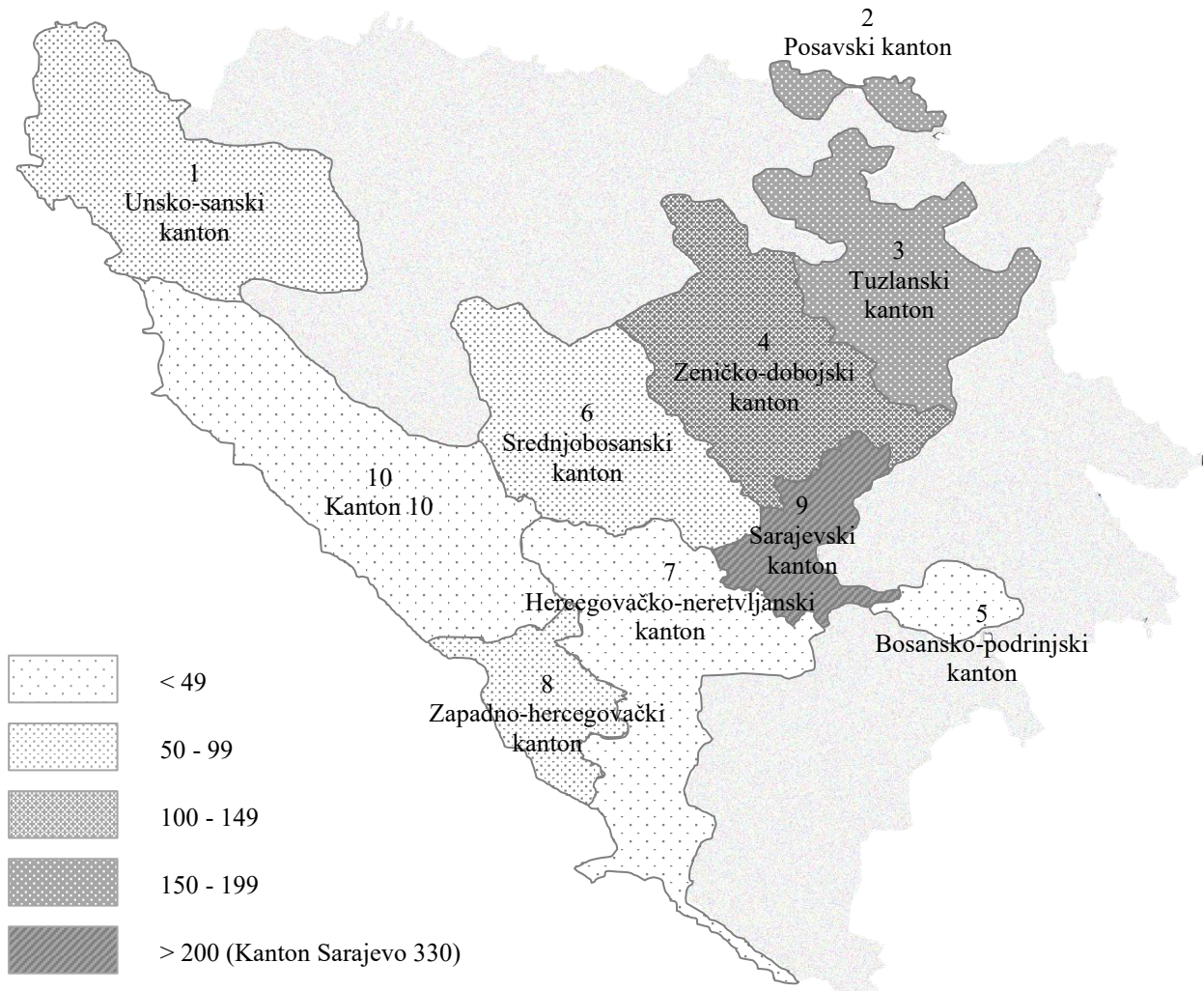
1.2. Površina i gustina naseljenosti

Sarajevski kanton, površine od 1.277,3 km² jedan je od manjih kantona i zauzima svega 4,9% teritorije Federacije BiH. Najveću teritoriju Federacije BiH zauzima Kanton 10 (18,9%), zatim Hercegovačko-neretvanski (16,9%), te Unsko-sanski (15,8%), a najmanju Posavski kanton (1,2%).

Tabela 3. Površina i gustina naseljenosti po kantonima

Kantoni	1	2	3	4	5	6	7	8	9	10	F BiH
Površina km ²	4.125,0	324,6	2.649,0	3.343,3	504,6	3.189,0	4.401,0	1.362,2	1.277,3	4.934,1	26.109,7
2013	66,2	133,9	168,0	109,0	47,0	79,9	50,4	69,7	323,8	17,1	85,0
2014	66,1	133,0	168,0	108,7	46,9	79,6	50,3	69,5	324,7	16,9	84,9
2015	66,0	131,8	167,7	108,3	46,8	79,2	50,0	69,2	326,0	16,8	84,7
2016	65,7	130,8	167,3	108,0	46,6	79,0	49,9	69,0	326,9	16,6	84,5
2017	65,5	129,5	166,8	107,7	46,3	78,8	49,6	68,8	327,7	16,5	84,3
2018	65,3	128,5	166,2	107,5	46,2	78,7	49,5	68,7	328,4	16,4	84,1
2019	64,9	127,4	165,7	107,2	45,7	78,4	49,3	68,6	329,2	16,2	83,9
2020	64,4	125,7	164,5	106,4	44,7	77,8	49,0	68,4	329,7	16,0	83,4
2021	63,9	124,2	163,4	105,5	43,9	77,3	48,6	68,1	328,6	15,9	82,8
2022	63,6	123,3	163,1	105,3	43,6	77,0	48,4	67,8	328,5	15,8	82,6
2023	63,2	122,1	162,5	104,9	43,1	76,7	48,2	67,8	329,0	15,7	82,3
2024	62,9	121,1	162,1	104,5	42,6	76,4	48,0	67,8	330,0	15,5	82,1
2025	62,6	119,8	161,6	104,1	42,1	76,0	47,8	67,9	330,5	15,4	81,9

Gustina naseljenosti (st/km²) po kantonima Federacije BiH, 2025.



Mapa 2.

Sarajevski kanton sa prosječnom gustinom naseljenosti od 330,5 st/km² je najgušće naseljen kanton u Federaciji BiH, oko 4 puta iznad prosječne gustine naseljenosti Federacije BiH ili preko 21 puta od Kanton 10, gdje je gustina naseljenosti stanovništva (15,4 st/km²).

Tabela 4. Nivo gustine naseljenosti kantona u odnosu na FBiH

Godina	Kantoni										F BiH
	1	2	3	4	5	6	7	8	9	10	
2013	0,8	1,6	2,0	1,3	0,6	0,9	0,6	0,8	3,8	0,2	1,0
2014	0,8	1,6	2,0	1,3	0,6	0,9	0,6	0,8	3,8	0,2	1,0
2015	0,8	1,6	2,0	1,3	0,6	0,9	0,6	0,8	3,9	0,2	1,0
2016	0,8	1,5	2,0	1,3	0,6	0,9	0,6	0,8	3,9	0,2	1,0
2017	0,8	1,5	2,0	1,3	0,5	0,9	0,6	0,8	3,9	0,2	1,0
2018	0,8	1,5	2,0	1,3	0,5	0,9	0,6	0,8	3,9	0,2	1,0
2019	0,8	1,5	2,0	1,3	0,5	0,9	0,6	0,8	3,9	0,2	1,0
2020	0,8	1,5	2,0	1,3	0,5	0,9	0,6	0,8	4,0	0,2	1,0
2021	0,8	1,5	2,0	1,3	0,5	0,9	0,6	0,8	4,0	0,2	1,0
2022	0,8	1,5	2,0	1,3	0,5	0,9	0,6	0,8	4,0	0,2	1,0
2023	0,8	1,5	2,0	1,3	0,5	0,9	0,6	0,8	4,0	0,2	1,0
2024	0,8	1,5	2,0	1,3	0,5	0,9	0,6	0,8	4,0	0,2	1,0
2025	0,8	1,5	2,0	1,3	0,5	0,9	0,6	0,8	4,0	0,2	1,0

Veću gustinu naseljenosti u odnosu na prosječnu gustinu naseljenosti Federacije BiH (81,9 st/km²) imaju još Tuzlanski kanton, Posavski i Zeničko-dobojski kanton.

1.3. Projekcija ukupnog stanovništva

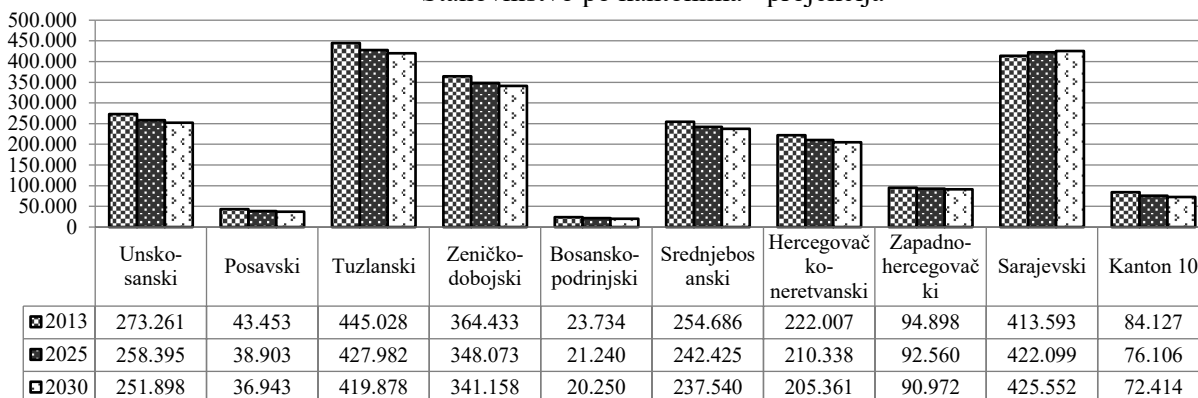
Na temelju kretanja stanovnika u periodu 2013-2025. izvršena je projekcija broja stanovnika za 2030. godinu metodom trenda.

Tabela 5. Stanovništvo-projekcija za 2030.

Kantoni	2013	2025	2030
Unsko-sanski	273.261	258.395	251.898
Posavski	43.453	38.903	36.943
Tuzlanski	445.028	427.982	419.878
Zeničko-dobojski	364.433	348.073	341.158
Bosansko-podrinjski	23.734	21.240	20.250
Srednjobosanski	254.686	242.425	237.540
Hercegovačko-neretvanski	222.007	210.338	205.361
Zapadno-hercegovački	94.898	92.560	90.972
Sarajevski	413.593	422.099	425.552
Kanton 10	84.127	76.106	72.414
FBiH	2.219.220	2.138.121	2.101.965

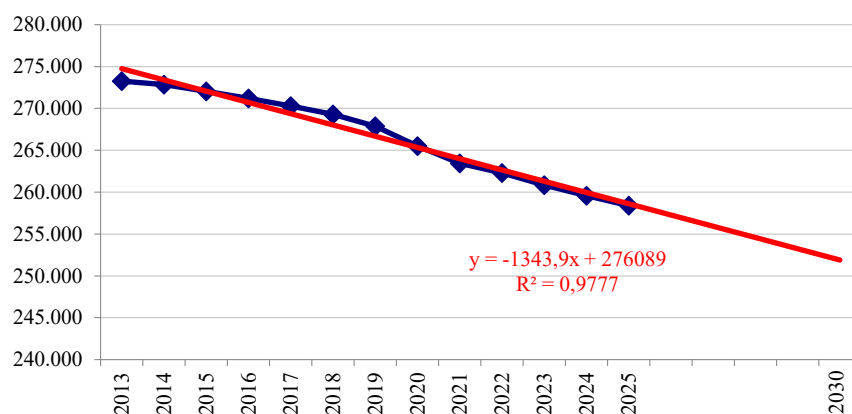
Prema projekcijama, Kanton Sarajevo će u 2030 godini imati oko 425.552 stanovnika, odnosno za oko 11.959 stanovnika ili 2,9% više nego u 2013. godini, a 3.453 više u odnosu na 2025. godinu ili 0,8%. Izuzev Kantona Sarajevo, prema projekciji za 2030. godinu svi ostali kantoni će imati smanjen broj stanovnika u odnosu na 2013. godinu, kao i u odnosu na 2025. godinu samo Sarajevski kanton će bilježiti blagi rast stanovnika za oko 0,8%.

Stanovništvo po kantonima - projekcija



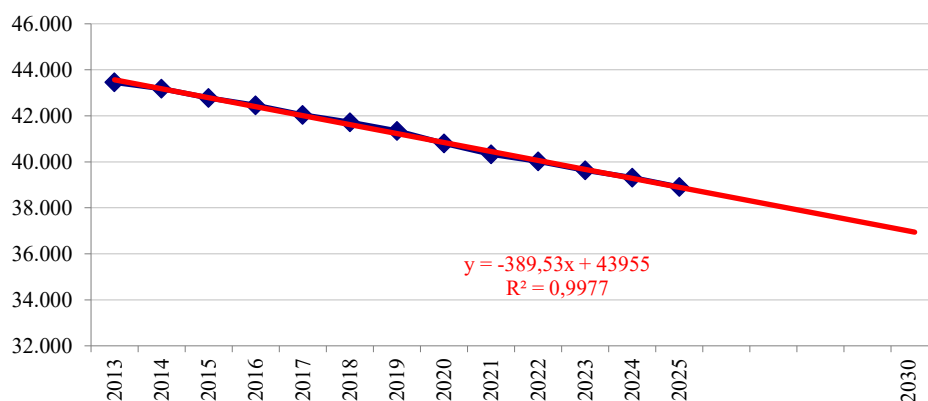
Graf 2.

Unsko-sanski kanton - ukupno stanovništvo



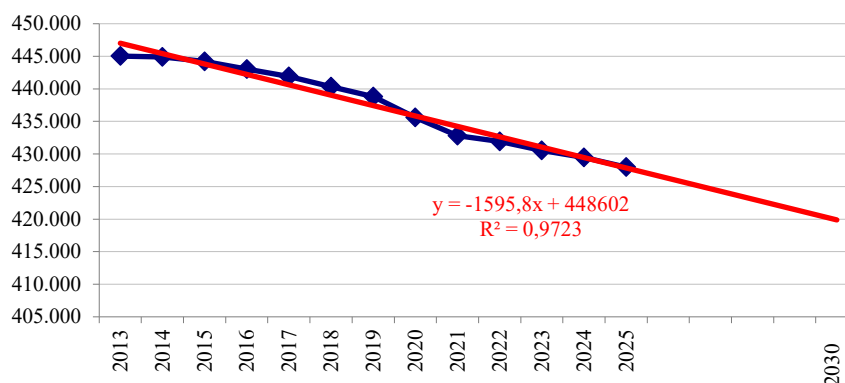
Graf 3.

Posavski kanton - ukupno stanovništvo



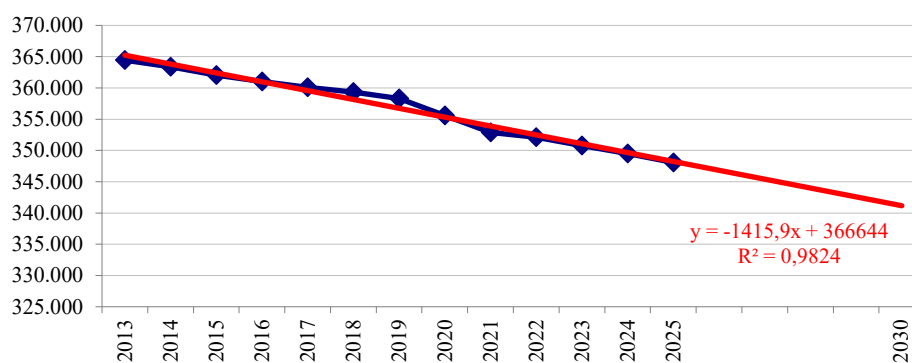
Graf 4.

Tuzlanski kanton- ukupno stanovništvo



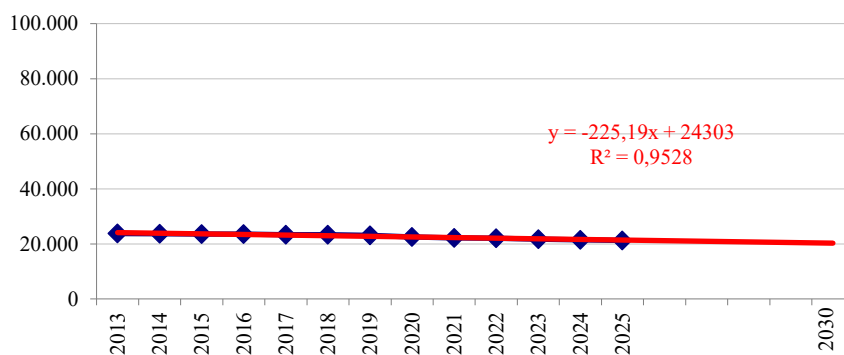
Graf 5.

Zeničko-dobojski kanton - ukupno stanovništvo



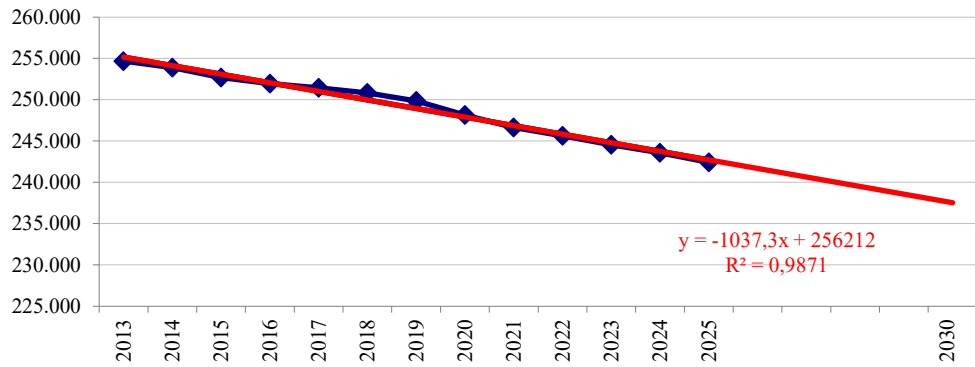
Graf 6.

Bosansko-podrinjski kanton - ukupno stanovništvo



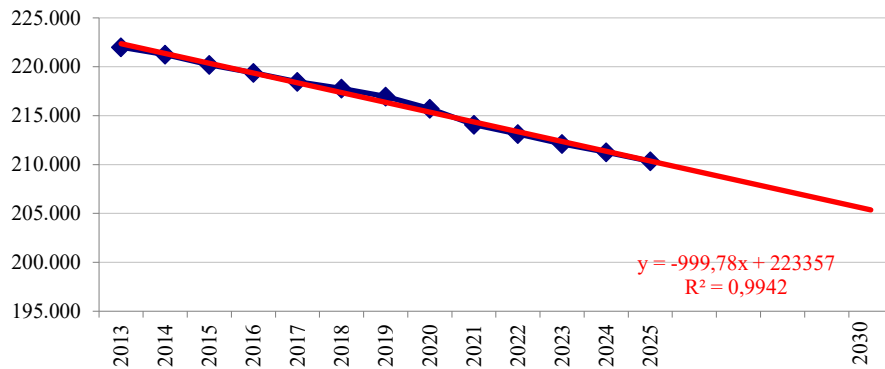
Graf 7.

Srednjobosanski kanton - ukupno stanovništvo



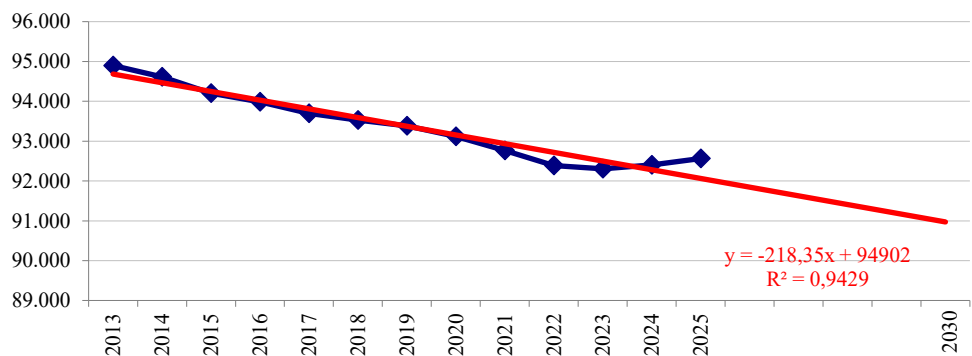
Graf 8.

Hercegovačko-neratvanski kanton - ukupno stanovništvo



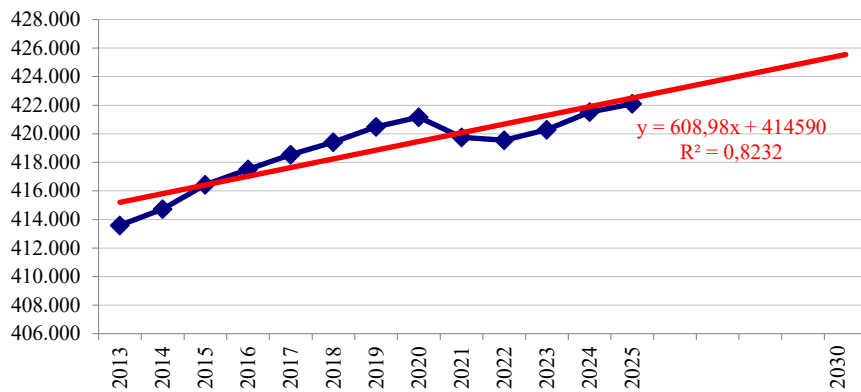
Graf 9.

Zapadno-hercegovački kanton - ukupno stanovništvo



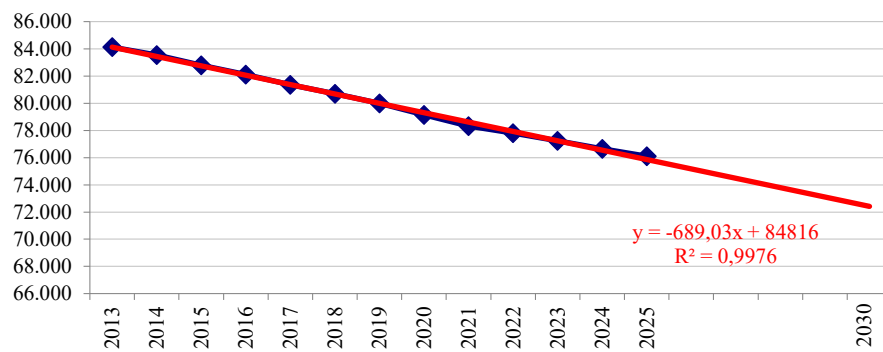
Graf 10.

Sarajevski kanton - ukupno stanovništvo



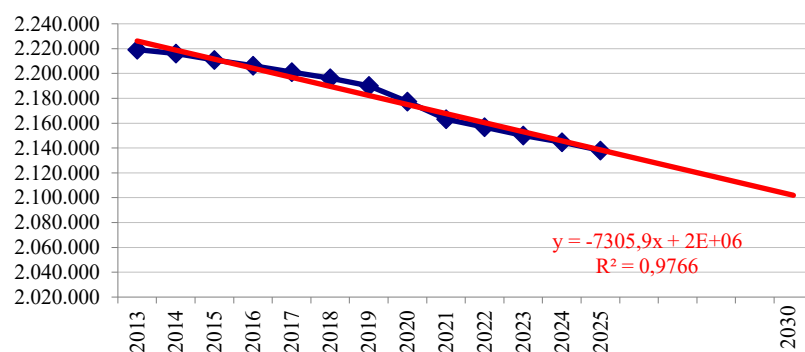
Graf 11.

Kanton 10 - ukupno stanovništvo



Graf 12.

Federacija BiH - ukupno stanovništvo



Graf 13.

Federacija BiH u 2029. će imati oko 2.109.480 stanovnika. Ukupno stanovništvo će se smanjiti u odnosu na stanje 2024. godine (za oko 35.268 stanovnika), kao i na stanje 2013. (za oko 109.740 stanovnika). U 2029. najveće učešće u ukupnom stanovništvu Federacije BiH će imati Sarajevski kanton 20,2%, zatim Tuzlanski kanton oko 20,0%, a najmanje Bosansko-podrinjski kanton, svega 1,0% učešća.

2. Struktura stanovništva

2.1. Starosna struktura stanovništva

Starosna struktura stanovništva ukazuje da Sarajevski kanton ima relativno starije stanovništvo u odnosu na strukturu stanovnika Federacije BiH. U 2013. godini Sarajevski kanton je imao 15,3 % učešća stanovništva do 14 godina starosti, a 14,0% učešća stanovništva iznad 65 godina starosti. U Federaciji BiH učešće mlađe populacije u ukupnom broju stanovnika u 2013. godini je 16,1%, a učešće stanovništva iznad 65 godina je 12,9%.

Tabele 6. Starosna struktura stanovništva u 2013.

Kantoni	Broj stanovnika			Struktura u %		
	0-14	15-64	65 i više	0-14	15-64	65 i više
1	48.032	195.966	29.263	17,6	71,7	10,7
2	6.035	30.899	6.519	13,9	71,1	15,0
3	69.804	321.383	53.841	15,7	72,2	12,1
4	60.443	262.010	41.980	16,6	71,9	11,5
5	3.286	16.583	3.865	13,8	69,9	16,3
6	43.200	182.400	29.086	17,0	71,6	11,4
7	34.159	153.623	34.225	15,4	69,2	15,4
8	16.852	63.538	14.508	17,8	67,0	15,3
9	63.260	292.567	57.766	15,3	70,7	14,0
10	11.877	57.357	14.893	14,1	68,2	17,7
F BiH	356.948	1.576.326	285.946	16,1	71,0	12,9

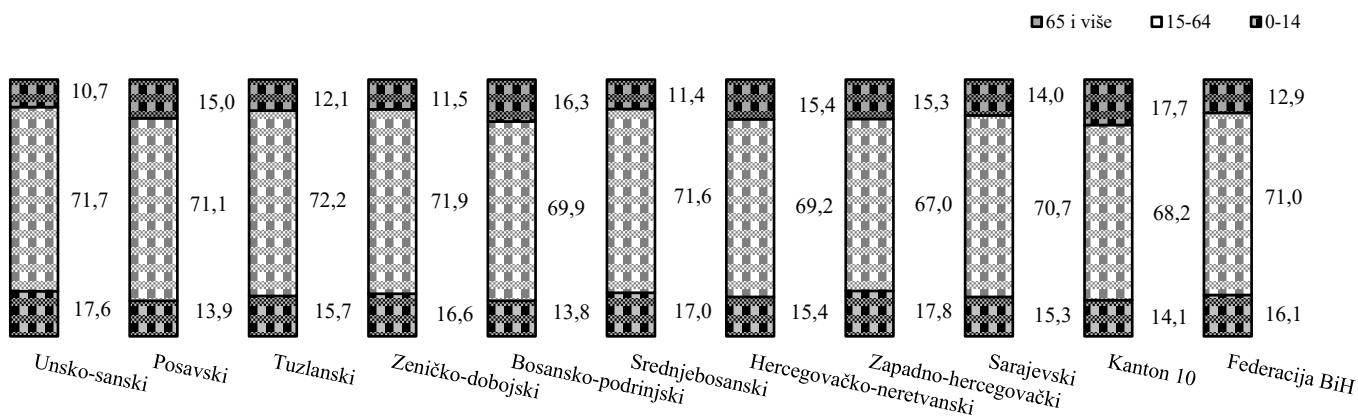
Tabele 7. Starosna struktura stanovništva u 2025.

Kantoni	Broj stanovnika			Struktura u %		
	0-14	15-64	65 i više	0-14	15-64	65 i više
1	27.931	186.105	44.359	10,8	72,0	17,2
2	2.766	28.081	8.056	7,1	72,2	20,7
3	55.021	289.363	83.598	12,9	67,6	19,5
4	49.467	235.957	62.649	14,2	67,8	18,0
5	2.979	13.412	4.849	14,0	63,1	22,8
6	29.595	169.118	43.712	12,2	69,8	18,0
7	25.317	139.791	45.230	12,0	66,5	21,5
8	12.169	62.325	18.066	13,1	67,3	19,5
9	64.139	276.125	81.835	15,2	65,4	19,4
10	6.215	51.080	18.811	8,2	67,1	24,7
F BiH	275.599	1.451.357	411.165	12,9	67,9	19,2

U toku posmatranog perioda (2013-2025. godine), u Federaciji BiH, ali u svim kantonima dolazi do promjena u starosnoj strukturi u pravcu smanjenja učešća mlađeg stanovništva, a do povećanja stanovništva iznad 65 godina.

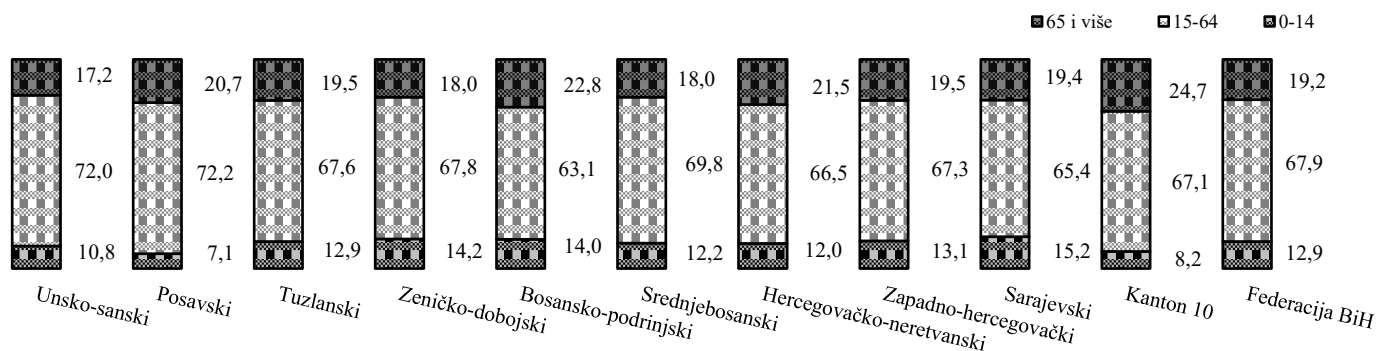
Tako se, prema biološkom tipu stanovništvo Federacije BiH transformiše u stacionarni tip stanovništva, jer se smanjuje učešće mladih, a povećava učešće starije dobi u ukupnom stanovništvu. U 2025. godini stanovništvo Federacije BiH do 14 godina učestvuje sa 12,9%, a stanovništvo iznad 65 godina sa 19,2% u ukupnom stanovništvu. U Kantonu Sarajevo učešće stanovništva do 14 godina starosti je 15,2%, a stanovništva iznad 65 godina 19,4%.

Starosna struktura stanovništva u 2013. (%)



Graf 14.

Starosna struktura stanovništva u 2025. (%)

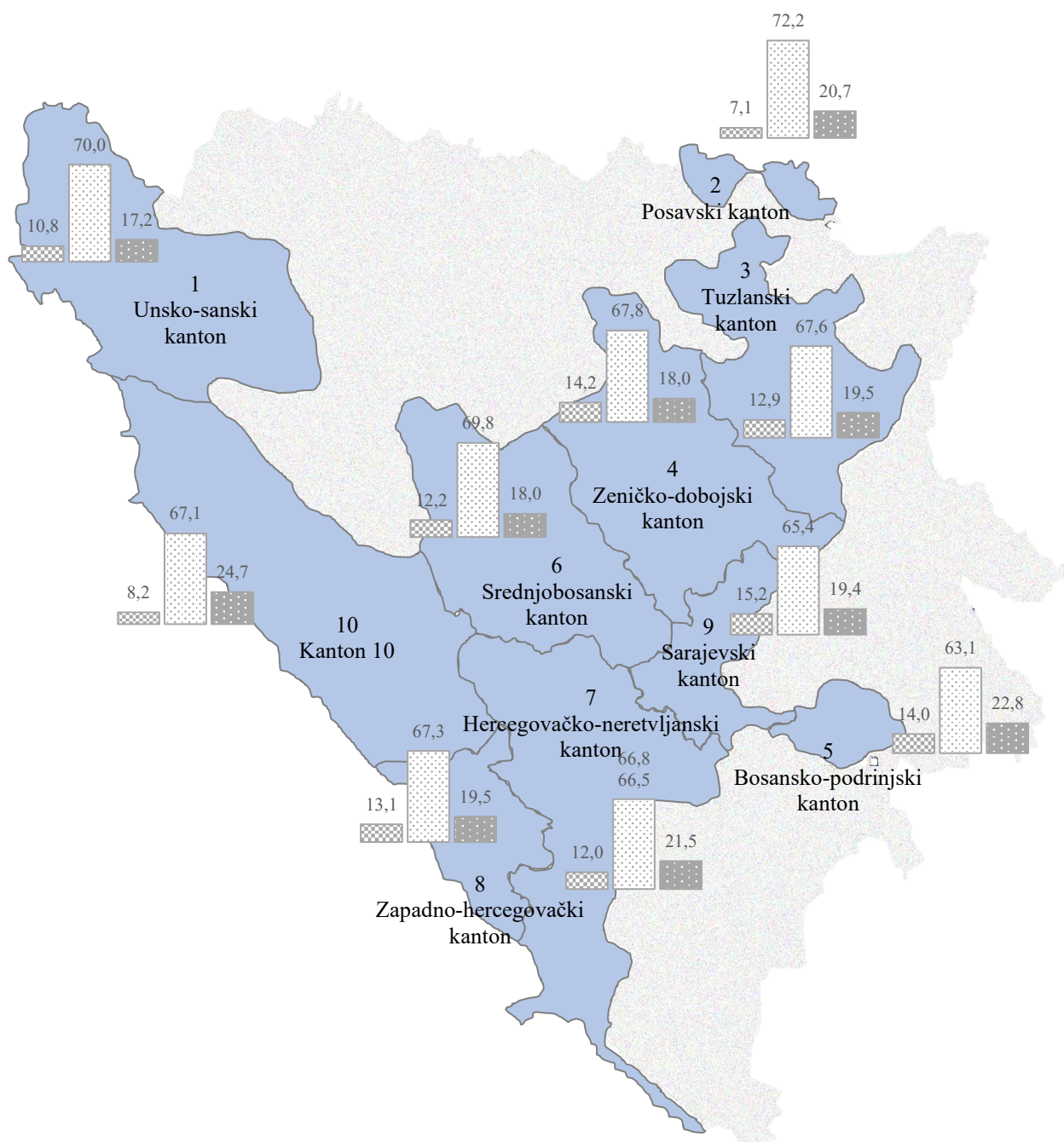


Graf 15.

Radni kontigent stanovništva, grupacija od 15 do 64 godine starosti, u Federaciji BiH je smanjio učešće u 2025. u odnosu na 2013. godinu. U 2013. učešće radnog kontingenta je bilo 71,7%, a 2025. smanjilo se na 71%. Kanton Sarajevo bilježi smanjenje radnog kontingenta u ukupnom stanovništvu sa 70,7% u 2013. na 65,4% učešća u 2025. godini.

U 2025. godini, učešće radnog kontingenta u ukupnom stanovništvu, preko 65%, imaju svi kantoni na području Federacije BiH, osim Bosansko-podrinjskog kantona (63,1%).

Starosna struktura stanovništva po kantonima Federacije BiH, 2025. (struktura u %)



Mapa 3.

2.2. Struktura stanovništva po starosnim grupama

Najmlađa grupa stanovnika do 14 godina starosti na području Kantona Sarajevo bilježi povećanje od 1,4% u 2025. godini u odnosu na 2013. godinu, dok je zabilježeno smanjenje ove grupe stanovnika u svim ostalim kantonima FBiH. U odnosu na 2024. godinu zabilježeno je smanjenje za 1% ove grupe stanovnika u Kantonu Sarajevo, dok je na području FBiH zabilježeno smanjenje za 2,9% u odnosu na 2024. godinu.

Tabela 8. Stanovništvo starosne grupe 0-14 godina po kantonima

Godina	Kantoni										F BiH
	1	2	3	4	5	6	7	8	9	10	
2013	48.032	6.035	69.804	60.443	3.286	43.200	34.159	16.852	63.260	11.877	356.948
2014	49.565	6.173	72.724	62.748	3.484	44.699	35.437	17.431	66.633	12.203	371.097
2015	51.640	6.368	76.580	66.088	3.731	46.629	37.278	18.160	71.330	12.609	390.413
2016	53.510	6.541	80.193	69.353	3.943	48.500	39.005	18.821	75.903	12.955	408.724
2017	41.764	4.813	65.496	56.590	3.250	38.272	31.177	14.535	64.882	9.888	330.667
2018	40.293	4.523	64.438	56.018	3.289	37.336	30.582	14.046	65.493	9.382	325.400
2019	38.793	4.261	63.461	55.550	3.249	36.307	30.024	13.687	65.942	8.910	320.184
2020	37.076	3.818	61.852	55.031	3.172	35.130	28.965	13.365	66.681	8.232	313.322
2021	35.303	3.546	60.538	54.297	3.148	34.051	28.275	13.083	66.551	7.750	306.542
2022	33.687	3.458	59.883	53.450	3.176	33.012	28.018	12.688	65.938	7.527	300.837
2023	31.650	3.209	58.271	52.091	3.103	31.928	27.119	12.450	65.623	7.129	292.573
2024	29.718	2.992	56.672	50.713	3.065	30.805	26.230	12.264	64.769	6.687	283.915
2025	27.931	2.766	55.021	49.467	2.979	29.595	25.317	12.169	64.139	6.215	275.599
Stopa rasta 13/25	-4,4	-6,3	-2,0	-1,7	-0,8	-3,1	-2,5	-2,7	0,1	-5,3	-2,1
Indeks 25/13	58,2	45,8	78,8	81,8	90,7	68,5	74,1	72,2	101,4	52,3	77,2

Tabela 9. Stanovništvo starosne grupe 0-14 godina po kantonima – struktura (%)

Godina	Kantoni										F BiH
	1	2	3	4	5	6	7	8	9	10	
2013	13,5	1,7	19,6	16,9	0,9	12,1	9,6	4,7	17,7	3,3	100,0
2014	13,4	1,7	19,6	16,9	0,9	12,0	9,5	4,7	18,0	3,3	100,0
2015	13,2	1,6	19,6	16,9	1,0	11,9	9,5	4,7	18,3	3,2	100,0
2016	13,1	1,6	19,6	17,0	1,0	11,9	9,5	4,6	18,6	3,2	100,0
2017	12,6	1,5	19,8	17,1	1,0	11,6	9,4	4,4	19,6	3,0	100,0
2018	12,4	1,4	19,8	17,2	1,0	11,5	9,4	4,3	20,1	2,9	100,0
2019	12,1	1,3	19,8	17,3	1,0	11,3	9,4	4,3	20,6	2,8	100,0
2020	11,8	1,2	19,7	17,6	1,0	11,2	9,2	4,3	21,3	2,6	100,0
2021	11,5	1,2	19,7	17,7	1,0	11,1	9,2	4,3	21,7	2,5	100,0
2022	11,2	1,1	19,9	17,8	1,1	11,0	9,3	4,2	21,9	2,5	100,0
2023	10,8	1,1	19,9	17,8	1,1	10,9	9,3	4,3	22,4	2,4	100,0
2024	10,5	1,1	20,0	17,9	1,1	10,9	9,2	4,3	22,8	2,4	100,0
2025	10,1	1,0	20,0	17,9	1,1	10,7	9,2	4,4	23,3	2,3	100,0

Došlo je i do promjena u strukturi učešća ove grupe stanovništva u Federaciji BiH. Tako je u Sarajevskom kantonu povećano učešće najmlađih sa 17,7% u 2013. na 23,3% u 2025. godini.

Radno sposobno stanovništvo, starosne dobi između 15 i 64 godine, na nivou Federacije bilježi smanjenje za 7,9% u odnosu na 2013, a u odnosu na 2024. godinu zabilježeno je smanjenje za 0,8%. Smanjenje stanovništva ove starosne grupe uočeno je u svim kantonima na području FBiH.

Tabela 10. Stanovništvo starosne grupe 15-64 godina po kantonima

Godina	Kantoni										F BiH
	1	2	3	4	5	6	7	8	9	10	
2013	195.966	30.899	321.383	262.010	16.583	182.400	153.623	63.538	292.567	57.357	1.576.326
2014	195.252	30.769	320.336	260.587	16.543	181.367	152.969	63.232	292.797	57.086	1.570.938
2015	194.215	30.598	318.748	258.688	16.493	179.935	151.996	62.879	293.323	56.724	1.563.599
2016	193.133	30.467	316.993	256.949	16.443	178.978	151.314	62.662	293.170	56.427	1.556.536
2017	195.856	30.269	313.844	255.588	16.013	180.126	150.555	64.101	288.056	55.722	1.550.130
2018	194.914	30.078	310.308	253.510	15.756	179.229	149.499	64.163	286.115	55.242	1.538.814
2019	193.742	29.837	307.156	251.083	15.433	178.018	148.293	64.066	284.514	54.752	1.526.894
2020	192.755	29.880	304.934	248.756	15.091	177.176	147.846	64.180	283.965	54.526	1.519.109
2021	191.338	29.651	301.972	245.967	14.674	175.875	146.423	63.912	282.053	53.949	1.505.814
2022	189.505	29.093	298.134	242.860	14.257	173.615	143.984	63.382	279.027	52.976	1.486.833
2023	188.675	28.828	295.325	240.758	13.978	172.237	142.623	63.037	277.742	52.393	1.475.596
2024	187.455	28.469	292.494	238.295	13.667	170.748	141.116	62.685	276.928	51.670	1.463.527
2025	186.105	28.081	289.363	235.957	13.412	169.118	139.791	62.325	276.125	51.080	1.451.357
Stopa rasta 13-25	-0,4	-0,8	-0,9	-0,9	-1,8	-0,6	-0,8	-0,2	-0,5	-1,0	-0,7
Indeks 25/13	95,0	90,9	90,0	90,1	80,9	92,7	91,0	98,1	94,4	89,1	92,1

Tabela 11. Stanovništvo starosne grupe 15-64 godina po kantonima – struktura (%)

Godina	Kantoni										F BiH
	1	2	3	4	5	6	7	8	9	10	
2013	12,4	2,0	20,4	16,6	1,1	11,6	9,7	4,0	18,6	3,6	100,0
2014	12,4	2,0	20,4	16,6	1,1	11,5	9,7	4,0	18,6	3,6	100,0
2015	12,4	2,0	20,4	16,5	1,1	11,5	9,7	4,0	18,8	3,6	100,0
2016	12,4	2,0	20,4	16,5	1,1	11,5	9,7	4,0	18,8	3,6	100,0
2017	12,6	2,0	20,2	16,5	1,0	11,6	9,7	4,1	18,6	3,6	100,0
2018	12,7	2,0	20,2	16,5	1,0	11,6	9,7	4,2	18,6	3,6	100,0
2019	12,7	2,0	20,1	16,4	1,0	11,7	9,7	4,2	18,6	3,6	100,0
2020	12,7	2,0	20,1	16,4	1,0	11,7	9,7	4,2	18,7	3,6	100,0
2021	12,7	2,0	20,1	16,3	1,0	11,7	9,7	4,2	18,7	3,6	100,0
2022	12,7	2,0	20,1	16,3	1,0	11,7	9,7	4,3	18,8	3,6	100,0
2023	12,8	2,0	20,0	16,3	0,9	11,7	9,7	4,3	18,8	3,6	100,0
2024	12,8	1,9	20,0	16,3	0,9	11,7	9,6	4,3	18,9	3,5	100,0
2025	12,8	1,9	19,9	16,3	0,9	11,7	9,6	4,3	19,0	3,5	100,0

Učešće radno sposobnog stanovništva Kantona Sarajevo u Federaciji BiH u 2025. godini (19%) i u odnosu na 2013. i godinu ranije bilježi blago povećanje.

Tabela 12. Stanovništvo starosne grupe 65 i više godina po kantonima

Godina	Kantoni										F BiH
	1	2	3	4	5	6	7	8	9	10	
2013	29.263	6.519	53.841	41.980	3.865	29.086	34.225	14.508	57.766	14.893	285.946
2014	28.028	6.233	51.855	40.041	3.660	27.813	32.833	13.948	55.291	14.260	273.962
2015	26.198	5.818	48.868	37.272	3.382	26.118	30.920	13.167	51.780	13.459	256.982
2016	24.566	5.444	45.867	34.729	3.132	24.495	29.076	12.506	48.425	12.731	240.971
2017	32.679	6.962	62.562	47.915	4.097	33.036	36.741	15.060	65.604	15.740	320.396
2018	34.073	7.120	65.605	49.822	4.245	34.260	37.684	15.320	67.806	16.084	332.019
2019	35.339	7.248	68.194	51.659	4.359	35.554	38.653	15.632	70.040	16.342	343.020
2020	35.661	7.102	68.844	51.815	4.287	35.847	38.908	15.572	70.526	16.396	344.958
2021	36.785	7.126	70.278	52.597	4.347	36.731	39.383	15.772	71.158	16.625	350.802
2022	39.085	7.467	73.921	55.804	4.578	39.006	41.125	16.320	74.578	17.292	369.176
2023	40.534	7.592	76.975	57.929	4.647	40.382	42.359	16.818	76.922	17.727	381.885
2024	42.413	7.852	80.277	60.469	4.782	42.037	43.905	17.454	79.834	18.283	397.306
2025	44.359	8.056	83.598	62.649	4.849	43.712	45.230	18.066	81.835	18.811	411.165
Stopa rasta 13-25	3,5	1,8	3,7	3,4	1,9	3,5	2,4	1,8	2,9	2,0	3,1
Indeks25/13	151,6	123,6	155,3	149,2	125,5	150,3	132,2	124,5	141,7	126,3	143,8

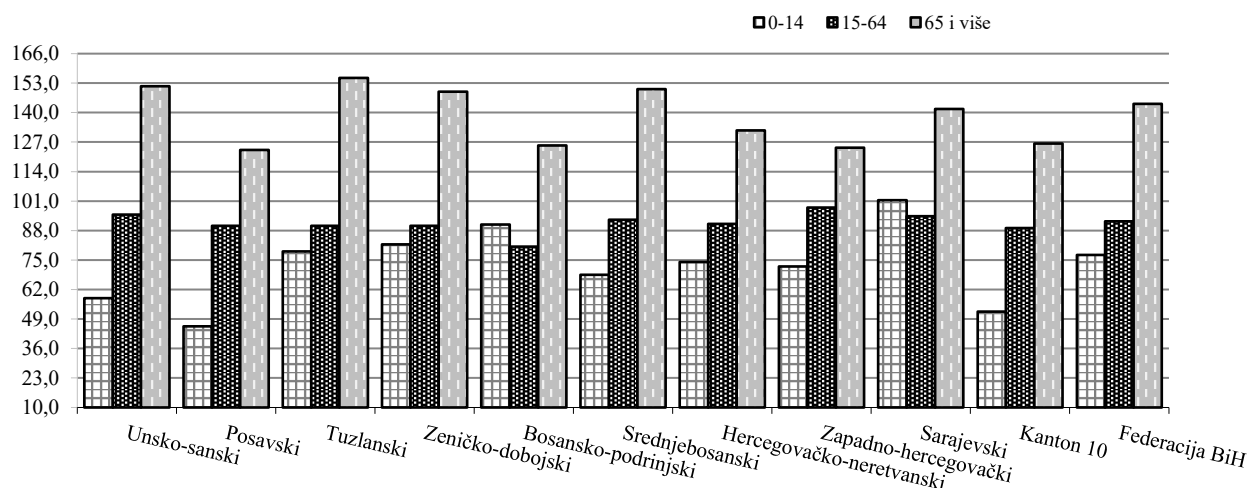
Na području Federacije BiH stanovništvo starije iznad 65 godina bilježi povećanje u odnosu na 2013. godinu od 43,8%, a u odnosu na prethodnu godinu za 3,4%. Povećanje stanovništva ove starosne grupe zabilježeno je u svim kantonima na području FBiH.

Tabela 13. Stanovništvo starosne grupe 65 i više godina po kantonima – struktura (%)

Godina	Kantoni										F BiH
	1	2	3	4	5	6	7	8	9	10	
2013	10,2	2,3	18,8	14,7	1,4	10,2	12,0	5,1	20,2	5,2	100,0
2014	10,2	2,3	18,9	14,6	1,3	10,2	12,0	5,1	20,2	5,2	100,0
2015	10,2	2,3	19,0	14,5	1,3	10,2	12,0	5,1	20,1	5,2	100,0
2016	10,2	2,3	19,0	14,4	1,3	10,2	12,1	5,2	20,1	5,3	100,0
2017	10,2	2,2	19,5	15,0	1,3	10,3	11,5	4,7	20,5	4,9	100,0
2018	10,3	2,1	19,8	15,0	1,3	10,3	11,3	4,6	20,4	4,8	100,0
2019	10,3	2,1	19,9	15,1	1,3	10,4	11,3	4,6	20,4	4,8	100,0
2020	10,3	2,1	20,0	15,0	1,2	10,4	11,3	4,5	20,4	4,8	100,0
2021	10,5	2,0	20,0	15,0	1,2	10,5	11,2	4,5	20,3	4,7	100,0
2022	10,6	2,0	20,0	15,1	1,2	10,6	11,1	4,4	20,2	4,7	100,0
2023	10,6	2,0	20,2	15,2	1,2	10,6	11,1	4,4	20,1	4,6	100,0
2024	10,7	2,0	20,2	15,2	1,2	10,6	11,1	4,4	20,1	4,6	100,0
2025	10,8	2,0	20,3	15,2	1,2	10,6	11,0	4,4	19,9	4,6	100,0

Učešće stanovništva starije dobi Kantona Sarajevo u Federaciji BiH, tokom posmatranog perioda, ne bilježi značajna odstupanja i promjene, pa tako u 2013. i 2025. godini struktura ove starosne grupe je blago promijenjena 20,2% na 19,9%.

Stanovništvo po starosnim grupama, indeks 2025/2013



Graf 16.

U cjelini posmatrano, pozitivne stope rasta značajnije su kod stanovništva starosne dobi od 65 godina, dok grupacija do 14 godina bilježi negativne stope rasta.

2.3. Koeficijent starosnih struktura

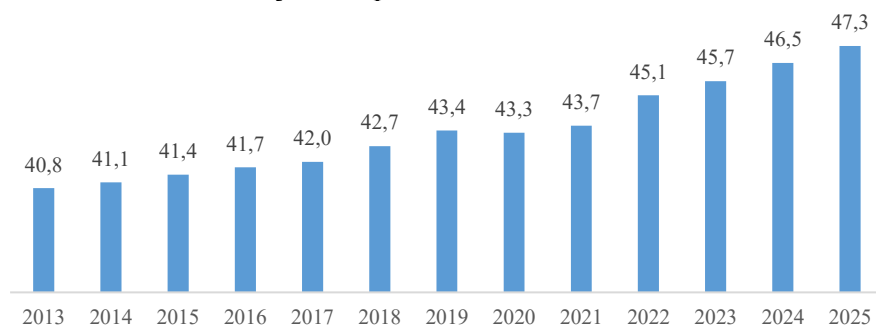
Važan instrument za planiranje razvoja su specifični oblici dobne strukture, koeficijenti dobne ovisnosti. Na temelju kontingenata stanovništva, moguće je izračunati osnovne koeficijente dobne ovisnosti u posmatranom periodu, koji u stvari pokazuju biološku strukturu stanovništva.

Tabela 14. Koeficijent ukupne dobne ovisnosti

Godina	Kantoni										F BiH
	1	2	3	4	5	6	7	8	9	10	
2013	39,4	40,6	38,5	39,1	43,1	39,6	44,5	49,4	41,4	46,7	40,8
2014	39,7	40,3	38,9	39,4	43,2	40,0	44,6	49,6	41,6	46,4	41,1
2015	40,1	39,8	39,4	40,0	43,1	40,4	44,9	49,8	42,0	46,0	41,4
2016	40,4	39,3	39,8	40,5	43,0	40,8	45,0	50,0	42,4	45,5	41,7
2017	38,0	38,9	40,8	40,9	45,9	39,6	45,1	46,2	45,3	46,0	42,0
2018	38,2	38,7	41,9	41,7	47,8	39,9	45,7	45,8	46,6	46,1	42,7
2019	38,3	38,6	42,9	42,7	49,3	40,4	46,3	45,8	47,8	46,1	43,4
2020	37,7	36,5	42,9	43,0	49,4	40,1	45,9	45,1	48,3	45,2	43,3
2021	37,7	36,0	43,3	43,5	51,1	40,2	46,2	45,1	48,8	45,2	43,7
2022	38,4	37,6	44,9	45,0	54,4	41,5	48,0	45,8	50,4	46,8	45,1
2023	38,3	37,5	45,8	45,7	55,4	42,0	48,7	46,4	51,3	47,4	45,7
2024	38,5	38,1	46,8	46,7	57,4	42,7	49,7	47,4	52,2	48,3	46,5
2025	38,8	38,5	47,9	47,5	58,4	43,3	50,5	48,5	52,9	49,0	47,3

Koeficijent ukupne dobne ovisnosti, koji pokazuje stepen opterećenosti stanovništva u radnoj dobi kontigentom mladih i staračkim kontigentom, pokazuje blagu tendenciju povećanja u većini kantona od 2013. do 2025. godine, osim u Unsko-sanskom kantonu, Posavskom kantonu i Zapadno-hercegovačkom.

Koeficijent ukupne dobne ovisnosti u FBiH



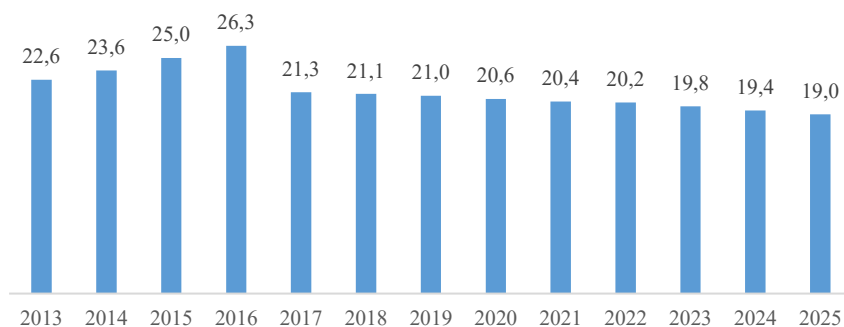
Graf 17.

Tabela 15. Koeficijent dobne ovisnosti mladih

Godina	Kantoni										F BiH
	1	2	3	4	5	6	7	8	9	10	
2013	24,5	19,5	21,7	23,1	19,8	23,7	22,2	26,5	21,6	20,7	22,6
2014	25,4	20,1	22,7	24,1	21,1	24,6	23,2	27,6	22,8	21,4	23,6
2015	26,6	20,8	24,0	25,5	22,6	25,9	24,5	28,9	24,3	22,2	25,0
2016	27,7	21,5	25,3	27,0	24,0	27,1	25,8	30,0	25,9	23,0	26,3
2017	21,3	15,9	20,9	22,1	20,3	21,2	20,7	22,7	22,5	17,7	21,3
2018	20,7	15,0	20,8	22,1	20,9	20,8	20,5	21,9	22,9	17,0	21,1
2019	20,0	14,3	20,7	22,1	21,1	20,4	20,2	21,4	23,2	16,3	21,0
2020	19,2	12,8	20,3	22,1	21,0	19,8	19,6	20,8	23,5	15,1	20,6
2021	18,5	12,0	20,0	22,1	21,5	19,4	19,3	20,5	23,6	14,4	20,4
2022	17,8	11,9	20,1	22,0	22,3	19,0	19,5	20,0	23,6	14,2	20,2
2023	16,8	11,1	19,7	21,6	22,2	18,5	19,0	19,8	23,6	13,6	19,8
2024	15,9	10,5	19,4	21,3	22,4	18,0	18,6	19,6	23,4	12,9	19,4
2025	15,0	9,9	19,0	21,0	22,2	17,5	18,1	19,5	23,2	12,2	19,0

Koeficijent dobne ovisnosti mladih u posmatranom periodu bilježi blago smanjenje u 2025. godini u odnosu na 2013. godinu skoro u svim kantonima, osim u Bosansko-podrinjskom i Kantonu Sarajevo. U 2025. godini koeficijent dobne ovisnosti mladih u FBiH je 19 što ukazuje na potrebu ulaganja u ljudski kapital – predškolske ustanove, škole, zdravstvo, nova radna mjesta itd. Najveći koeficijent dobne ovisnosti mladih je u Sarajevskom kantonu (23,2), Bosansko-podrinjskom (22,2) i Zeničko-dobojskom kantonu (21,0).

Koeficijent dobne ovisnosti mladih u FBiH

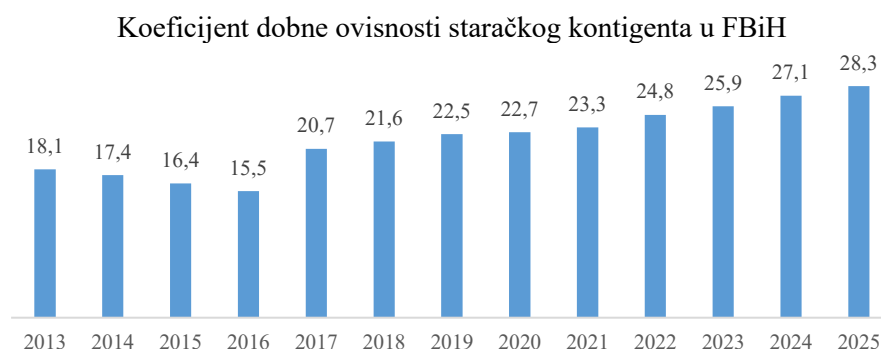


Graf 18.

Tabela 16. Koeficijent dobne ovisnosti staračkog kontigenta

Godina	Kantoni										F BiH
	1	2	3	4	5	6	7	8	9	10	
2013	14,9	21,1	16,8	16,0	23,3	15,9	22,3	22,8	19,7	26,0	18,1
2014	14,4	20,3	16,2	15,4	22,1	15,3	21,5	22,1	18,9	25,0	17,4
2015	13,5	19,0	15,3	14,4	20,5	14,5	20,3	20,9	17,7	23,7	16,4
2016	12,7	17,9	14,5	13,5	19,0	13,7	19,2	20,0	16,5	22,6	15,5
2017	16,7	23,0	19,9	18,7	25,6	18,3	24,4	23,5	22,8	28,2	20,7
2018	17,5	23,7	21,1	19,7	26,9	19,1	25,2	23,9	23,7	29,1	21,6
2019	18,2	24,3	22,2	20,6	28,2	20,0	26,1	24,4	24,6	29,8	22,5
2020	18,5	23,8	22,6	20,8	28,4	20,2	26,3	24,3	24,8	30,1	22,7
2021	19,2	24,0	23,3	21,4	29,6	20,9	26,9	24,7	25,2	30,8	23,3
2022	20,6	25,7	24,8	23,0	32,1	22,5	28,6	25,7	26,7	32,6	24,8
2023	21,5	26,3	26,1	24,1	33,2	23,4	29,7	26,7	27,7	33,8	25,9
2024	22,6	27,6	27,4	25,4	35,0	24,6	31,1	27,8	28,8	35,4	27,1
2025	23,8	28,7	28,9	26,6	36,2	25,8	32,4	29,0	29,6	36,8	28,3

Koeficijent dobne ovisnosti starih, koji pokazuje opterećenost stanovništva u radnoj dobi kontingentom starog stanovništva, pokazuje tendenciju povećanja u svim kantonima u posmatranom periodu.



Graf 19.

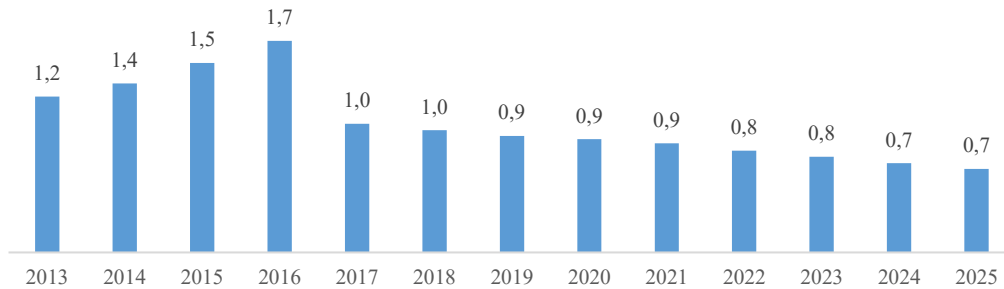
Tabela 17. Koeficijent zamjene generacija

Godina	Kantoni										F BiH
	1	2	3	4	5	6	7	8	9	10	
2013	1,6	0,9	1,3	1,4	0,9	1,5	1,0	1,2	1,1	0,8	1,2
2014	1,8	1,0	1,4	1,6	1,0	1,6	1,1	1,2	1,2	0,9	1,4
2015	2,0	1,1	1,6	1,8	1,1	1,8	1,2	1,4	1,4	0,9	1,5
2016	2,2	1,2	1,7	2,0	1,3	2,0	1,3	1,5	1,6	1,0	1,7
2017	1,3	0,7	1,0	1,2	0,8	1,2	0,8	1,0	1,0	0,6	1,0
2018	1,2	0,6	1,0	1,1	0,8	1,1	0,8	0,9	1,0	0,6	1,0
2019	1,1	0,6	0,9	1,1	0,7	1,0	0,8	0,9	0,9	0,5	0,9
2020	1,0	0,5	0,9	1,1	0,7	1,0	0,7	0,9	0,9	0,5	0,9
2021	1,0	0,5	0,9	1,0	0,7	0,9	0,7	0,8	0,9	0,5	0,9
2022	0,9	0,5	0,8	1,0	0,7	0,8	0,7	0,8	0,9	0,4	0,8
2023	0,8	0,4	0,8	0,9	0,7	0,8	0,6	0,7	0,9	0,4	0,8
2024	0,7	0,4	0,7	0,8	0,6	0,7	0,6	0,7	0,8	0,4	0,7
2025	0,6	0,3	0,7	0,8	0,6	0,7	0,6	0,7	0,8	0,3	0,7

Koeficijent zamjene generacija (odnos stanovništva mlade i starije dobi) na nivou FBiH smanjen je sa 1,2 u 2013. godini, na 0,7 u 2025. godini. To znači da na svakog stanovnika koji napušta

radnu dob i prelazi u dob starih, u radnu dob iz mladih ulazi 0,7 stanovnik. Ovaj koeficijent indicira na pritisak na zapošljavanje.

Koeficijent zamjene generacija u FBiH



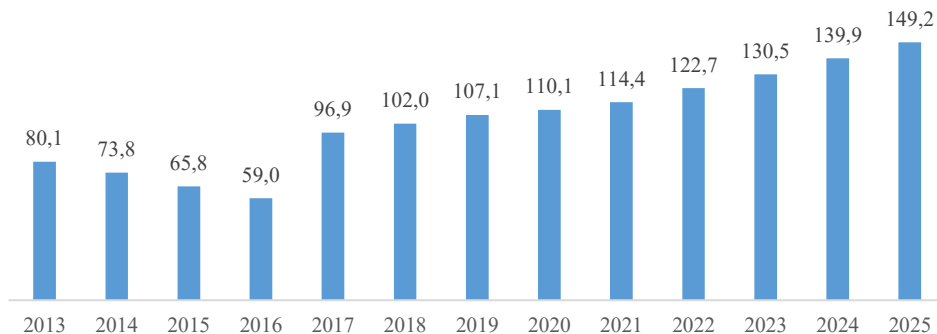
Graf 20.

Tabela 18. Indeks starosti

Godina	Kantoni										F BiH
	1	2	3	4	5	6	7	8	9	10	
2013	60,9	108,0	77,1	69,5	117,6	67,3	100,2	86,1	91,3	125,4	80,1
2014	56,5	101,0	71,3	63,8	105,1	62,2	92,7	80,0	83,0	116,9	73,8
2015	50,7	91,4	63,8	56,4	90,6	56,0	82,9	72,5	72,6	106,7	65,8
2016	45,9	83,2	57,2	50,1	79,4	50,5	74,5	66,4	63,8	98,3	59,0
2017	78,2	144,6	95,5	84,7	126,1	86,3	117,8	103,6	101,1	159,2	96,9
2018	84,6	157,4	101,8	88,9	129,1	91,8	123,2	109,1	103,5	171,4	102,0
2019	91,1	170,1	107,5	93,0	134,2	97,9	128,7	114,2	106,2	183,4	107,1
2020	96,2	186,0	111,3	94,2	135,2	102,0	134,3	116,5	105,8	199,2	110,1
2021	104,2	201,0	116,1	96,9	138,1	107,9	139,3	120,6	106,9	214,5	114,4
2022	116,0	215,9	123,4	104,4	144,1	118,2	146,8	128,6	113,1	229,7	122,7
2023	128,1	236,6	132,1	111,2	149,8	126,5	156,2	135,1	117,2	248,7	130,5
2024	142,7	262,4	141,7	119,2	156,0	136,5	167,4	142,3	123,3	273,4	139,9
2025	158,8	291,3	151,9	126,6	162,8	147,7	178,7	148,5	127,6	302,7	149,2

Indeks starenja stanovništva značajno je povećan po kantonima u 2025. godini u odnosu na 2013. godinu i ukazuje povećanje udjela starog stanovništva. Najveće povećanje indeksa starosti u 2025. godini zabilježeno je u Posavskom kantornu, zatim u Unskosanskom kantonu i Kantonu 10. U slučaju jednakih učešća mladih i starijeg stanovništva ovaj indeks iznosi 100. Smatra se da indeks starenja čija je vrijednost veća od 0,40 (ili 40%) ukazuje na populaciju koja je zašla u proces starenja. Obzirom da je indeks starenja FBiH veći od ove granične vrijednosti, te pored tendencije povećanja indeksa starenja, možemo reći da se radi o relativno staroj populaciji.

Indeks starosti u FBiH (%)



Graf 21.

3. Vitalna obilježja stanovništva

3.1. Natalitet

Na području Kantona Sarajevo u toku 2025. godine ukupno je rođeno 3.776 djece, što znači da je stopa nataliteta iznosila 8,9 promila i veća je od prosječne stope nataliteta na području Federacije BiH.

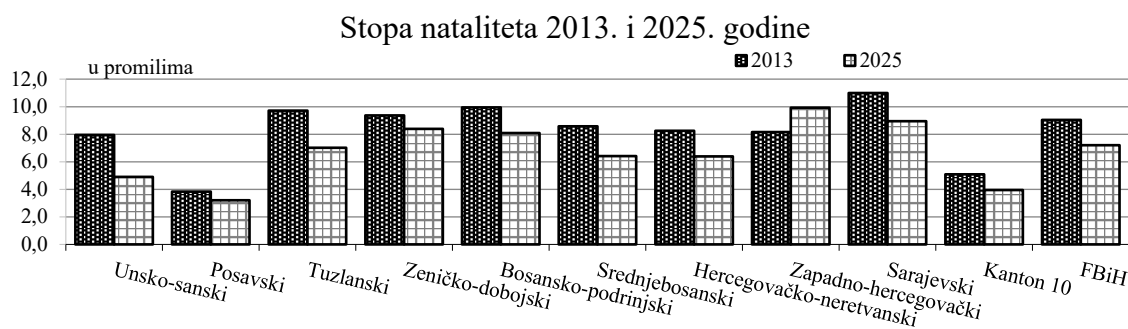
Tabela 19. Ukupan broj živorođenih

Godina	Kantoni										F BiH
	1	2	3	4	5	6	7	8	9	10	
2013	2.174	167	4.323	3.416	236	2.184	1.831	773	4.550	429	20.083
2014	2.154	212	4.069	3.391	268	2.090	1.824	816	4.566	433	19.823
2015	2.096	193	3.888	3.438	214	1.965	1.762	734	4.619	408	19.317
2016	2.105	144	3.903	3.452	234	2.135	1.833	709	4.774	366	19.655
2017	1.965	153	3.722	3.532	238	2.086	1.688	708	4.777	370	19.239
2018	1.743	148	3.605	3.377	238	1.999	1.791	744	4.517	360	18.522
2019	1.641	124	3.457	3.224	191	1.875	1.602	716	4.320	340	17.490
2020	1482	123	3222	3153	169	1840	1503	724	4179	321	16.716
2021	1.341	135	3.219	3.117	148	1.785	1.504	811	4.012	318	16.390
2022	1.417	119	3.167	3.047	151	1.698	1.443	709	4.065	323	16.139
2023	1.247	118	3.142	2.971	191	1.609	1.347	826	3.982	287	15.720
2024	1.300	119	3.080	2.853	179	1.477	1.415	922	3.757	273	15.375
2025	1.268	125	3.007	2.921	172	1.553	1.345	919	3.776	301	15.387

Najnižu stopu nataliteta u 2025. godini imaju Posavski kanton, Kanton 10 i Unsko-sanski kanton. U posmatranom periodu, svi kantoni u Federaciji BiH bilježe smanjenje stope nataliteta osim Zapadno-hercegovačkog kantona gdje je zabilježeno povećanje od 18,9%.. Najveći pad nataliteta u periodu od 2013. do 2025. godine bilježi Unsko-sanski kanton, Tuzlanski i Kanton 10.

Tabela 20. Stopa nataliteta u promilima

Godina	Kantoni										F BiH
	1	2	3	4	5	6	7	8	9	10	
2013	8	3,8	9,7	9,4	9,9	8,6	8,2	8,1	11	5,1	9
2014	7,9	4,9	9,1	9,3	11,3	8,2	8,2	8,6	11	5,2	8,9
2015	7,7	4,5	8,8	9,5	9,1	7,8	8	7,8	11,1	4,9	8,7
2016	7,8	3,4	8,8	9,6	9,9	8,5	8,4	7,5	11,4	4,5	8,9
2017	7,3	3,6	8,4	9,8	10,2	8,3	7,7	7,6	11,4	4,5	8,7
2018	6,5	3,5	8,2	9,4	10,2	8	8,2	8	10,8	4,5	8,4
2019	6,1	3	7,9	9	8,3	7,5	7,4	7,7	10,3	4,2	8
2020	5,6	3	7,4	8,9	7,5	7,4	7	7,8	9,9	4,1	7,7
2021	5,1	3,3	7,4	8,8	6,7	7,2	7	8,7	9,6	4,1	7,6
2022	5,4	3	7,3	8,7	6,9	6,9	6,8	7,7	9,7	4,2	7,5
2023	4,8	3	7,3	8,5	8,8	6,6	6,4	8,9	9,5	3,7	7,3
2024	5	3	7,2	8,2	8,3	6,1	6,7	10	8,9	3,6	7,2
2025	4,9	3,2	7,0	8,4	8,1	6,4	6,4	9,9	8,9	4,0	7,2



Graf 22.

Stopa nataliteta na području Federacije BiH smanjena je sa 9,0 promila u 2013. na 7,2 promila u 2025. godini.

3.2. Mortalitet

Na području Kantona Sarajevo u toku 2025. godine ukupno je umrlo 4.223 osoba, pa je tako stopa mortaliteta iznosila 10,0 promila i nešto je veća od prosječne stope mortaliteta na nivou Federacije BiH koja iznosi 9,5 promila. Bosansko-podrinjski, Kanton Sarajevo i Zeničko-dobojski su kantoni sa najvećom stopom mortaliteta.

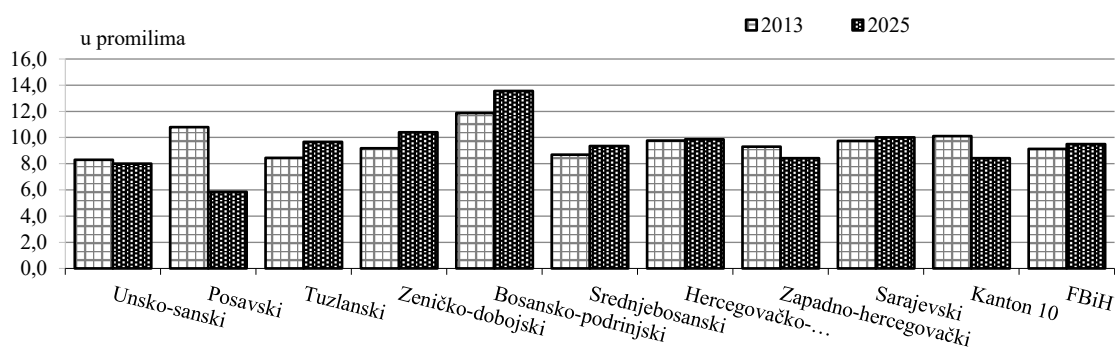
Tabela 21. Ukupan broj umrlih

Godina	Kantoni										F BiH
	1	2	3	4	5	6	7	8	9	10	
2013	2.265	469	3.761	3.348	282	2.213	2.166	883	4.031	851	20.269
2014	2.103	505	3.503	3.356	322	2.198	2.164	863	4.215	801	20.030
2015	2.197	465	4.093	3.525	313	2.280	2.368	895	4.469	869	21.474
2016	2.190	502	4.053	3.444	282	2.342	2.222	887	4.295	852	21.069
2017	2.080	434	4.150	3.429	272	2.339	2.333	852	4.285	807	20.981
2018	2.184	493	4.089	3.311	272	2.355	2.215	819	4.260	776	20.774
2019	2.261	481	4.191	3.492	317	2.381	2.231	831	4.204	839	21.228
2020	2.599	563	4.946	4.476	346	2.780	2.367	980	5.033	924	25.014
2021	2.697	576	5.522	4.874	377	2.953	2.958	1.132	6.070	1.018	28.177
2022	2.201	457	4.490	3.631	335	2.588	2.387	928	4.601	813	22.431
2023	1.978	432	3.960	3.402	277	2.187	1.946	770	4.102	696	19.750
2024	2.035	476	4.175	3.387	255	2.261	2.111	741	4.077	677	20.195
2025	2.067	228	4.136	3.622	288	2.269	2.076	779	4.223	641	20.329

Tabela 22. Stopa mortaliteta u promilima

Godina	Kantoni										F BiH
	1	2	3	4	5	6	7	8	9	10	
2013	8,3	10,8	8,5	9,2	11,9	8,7	9,8	9,3	9,7	10,1	9,1
2014	7,7	11,7	7,9	9,2	13,6	8,7	9,8	9,1	10,2	9,6	9
2015	8,1	10,9	9,2	9,7	13,3	9	10,8	9,5	10,7	10,5	9,7
2016	8,1	11,8	9,1	9,5	12	9,3	10,1	9,4	10,3	10,4	9,5
2017	7,7	10,3	9,4	9,5	11,6	9,3	10,7	9,1	10,2	9,9	9,5
2018	8,1	11,8	9,3	9,2	11,7	9,4	10,2	8,8	10,2	9,6	9,5
2019	8,4	11,6	9,6	9,7	13,8	9,5	10,3	8,9	10	10,5	9,7
2020	9,8	13,8	11,4	12,6	15,3	11,2	11	10,5	11,9	11,7	11,5
2021	10,2	14,3	12,8	13,8	17	12	13,8	12,2	14,5	13	13
2022	8,4	11,4	10,4	10,3	15,2	10,5	11,2	10	11	10,5	10,4
2023	7,6	10,9	9,2	9,7	12,7	8,9	9,2	8,3	9,8	9	9,2
2024	7,8	12,1	9,7	9,7	11,9	9,3	10	8	9,7	8,8	9,4
2025	8,0	5,9	9,7	10,4	13,6	9,4	9,9	8,4	10,0	8,4	9,5

Stopa mortaliteta 2013. i 2025. godine



Graf 23.

U 2025. godini stopa mortaliteta na području Federacije BiH u odnosu na 2013. godinu bilježi rast sa 9,1 na 9,5 promila, kao i u odnosu na 2024. godinu.

3.3. Prirodni priraštaj

Značajan pad nataliteta i povećanje mortaliteta dovelo je do pada prirodnog priraštaja na području cijele Federacije BiH osim u Zapadno-hercegovačkom kantonu, gdje je stopa prirodnog priraštaja pozitivna. U Kantonu Sarajevo je zabilježen negativan prirodni priraštaj, kao i stopa prirodnog priraštaja koja u 2025. godini u Kantonu Sarajevo iznosi -1,1 promil.

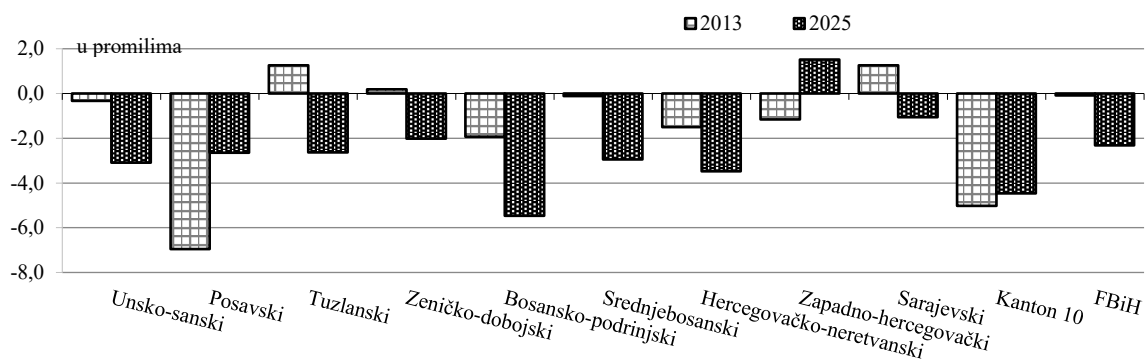
Tabela 23. Ukupan prirodni priraštaj

Godina	Kantoni										F BiH
	1	2	3	4	5	6	7	8	9	10	
2013	-91	-302	562	68	-46	-29	-335	-110	519	-422	-186
2014	51	-293	566	35	-54	-108	-340	-47	351	-368	-207
2015	-101	-272	-205	-87	-99	-315	-606	-161	150	-461	-2157
2016	-85	-358	-150	8	-48	-207	-389	-178	479	-486	-1414
2017	-115	-281	-428	103	-34	-253	-645	-144	492	-437	-1742
2018	-441	-345	-484	66	-34	-356	-424	-75	257	-416	-2252
2019	-620	-357	-734	-268	-126	-506	-629	-115	116	-499	-3738
2020	-1117	-440	-1724	-1323	-177	-940	-864	-256	-854	-603	-8298
2021	-1356	-441	-2303	-1757	-229	-1168	-1454	-321	-2058	-700	-11787
2022	-784	-338	-1323	-584	-184	-890	-944	-219	-536	-490	-6292
2023	-731	-314	-818	-431	-86	-578	-599	56	-120	-409	-4.030
2024	-727	-356	-1.084	-526	-74	-781	-694	181	-297	-404	-4.762
2025	-799	-103	-1.129	-701	-116	-716	-731	140	-447	-340	-4.942

Tabela 24. Stopa prirodnog priraštaja u promilima

Godina	Kantoni										F BiH
	1	2	3	4	5	6	7	8	9	10	
2013	-0,3	-7	1,3	0,2	-1,9	-0,1	-1,5	-1,2	1,3	-5	-0,1
2014	0,2	-6,8	1,3	0,1	-2,3	-0,4	-1,5	-0,5	0,8	-4,4	-0,1
2015	-0,4	-6,4	-0,5	-0,2	-4,2	-1,2	-2,8	-1,7	0,4	-5,6	-1
2016	-0,3	-8,4	-0,3	0	-2	-0,8	-1,8	-1,9	1,1	-5,9	-0,6
2017	-0,4	-6,7	-1	0,3	-1,5	-1	-3	-1,5	1,2	-5,4	-0,8
2018	-1,6	-8,3	-1,1	0,2	-1,5	-1,4	-1,9	-0,8	0,6	-5,2	-1
2019	-2,3	-8,6	-1,7	-0,7	-5,5	-2	-2,9	-1,2	0,3	-6,2	-1,7
2020	-4,2	-10,8	-4	-3,7	-7,8	-3,8	-4	-2,7	-2	-7,6	-3,8
2021	-5,1	-10,9	-5,3	-5	-10,3	-4,7	-6,8	-3,5	-4,9	-8,9	-5,4
2022	-3	-8,4	-3,1	-1,7	-8,4	-3,6	-4,4	-2,4	-1,3	-6,3	-2,9
2023	-2,8	-7,9	-1,9	-1,2	-4	-2,4	-2,8	0,6	-0,3	-5,3	-1,9
2024	-2,8	-9,1	-2,5	-1,5	-3,4	-3,2	-3,3	2	-0,7	-5,3	-2,2
2025	-3,1	-2,6	-2,6	-2,0	-5,5	-3,0	-3,5	1,5	-1,1	-4,5	-2,3

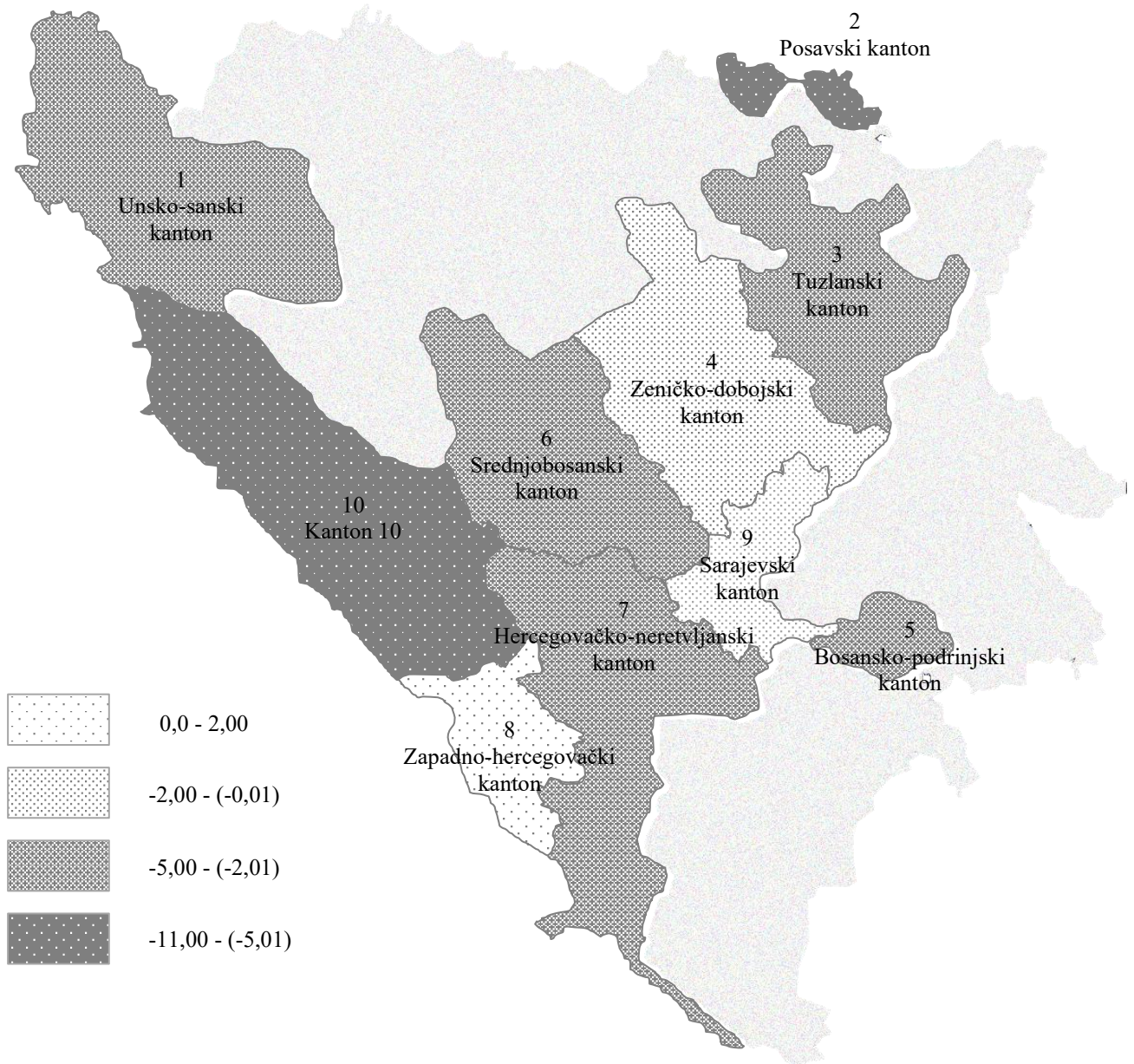
Stopa prirodnog priraštaja 2013. i 2025. godine



Graf 24.

U Sarajevskom kantonu prirodni priraštaj u 2025. godini (-1,1 promila) je smanjen u odnosu na 2013. godinu (1,3 promila), kao i u odnosu na prethodnu 2024. godinu. Najnižu negativnu stopu prirodnog priraštaja imaju Bosansko-podrinjski (-5,5 promila) i Kanton 10 (-4,5). Na nivou Federacije BiH stopa prirodnog priraštaja je smanjena sa -0,1 promila u 2013. na -2,3 promila u 2025. godini.

Stopa prirodnog priraštaja po kantonima Federacije BiH, 2025. (stopa u promilima)



Mapa 4.

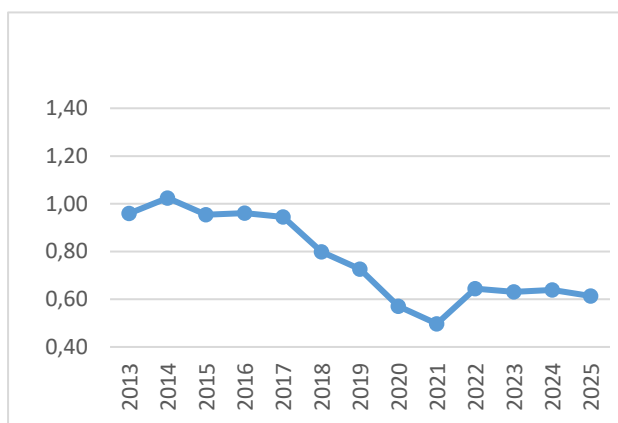
4. Vitalni indeks

Vitalni indeks, odnos broja rođenih i umrlih, na području Federacije BiH u posmatranom periodu je bio manji od 1,0. U 2025. godini, u Kantonu Sarajevo vitalni indeks je smanjen na 0,89 u odnosu na 2013. godinu kada je iznosio 1,13. U 2025. godini, na području cijele Federacije BiH vitalni indeks je manji od 1,0 osim u Zapadno - hercegovačkom kantonu.

Tabela 25. Vitalni indeks

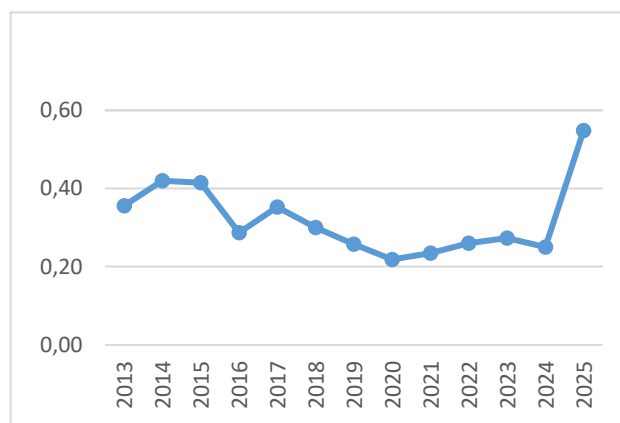
Kantoni	vitalni indeks												
	2013	2014	2015	2016	2017	2018	2019	2020	2021	2022	2023	2024	2025
1	0,96	1,02	0,95	0,96	0,94	0,80	0,73	0,57	0,50	0,64	0,63	0,64	0,61
2	0,36	0,42	0,42	0,29	0,35	0,30	0,26	0,22	0,23	0,26	0,27	0,25	0,55
3	1,15	1,16	0,95	0,96	0,90	0,88	0,82	0,65	0,58	0,71	0,79	0,74	0,73
4	1,02	1,01	0,98	1,00	1,03	1,02	0,92	0,70	0,64	0,84	0,87	0,84	0,81
5	0,84	0,83	0,68	0,83	0,88	0,88	0,60	0,49	0,39	0,45	0,69	0,70	0,60
6	0,99	0,95	0,86	0,91	0,89	0,85	0,79	0,66	0,60	0,66	0,74	0,65	0,68
7	0,85	0,84	0,74	0,82	0,72	0,81	0,72	0,63	0,51	0,60	0,69	0,67	0,65
8	0,88	0,95	0,82	0,80	0,83	0,91	0,86	0,74	0,72	0,76	1,07	1,24	1,18
9	1,13	1,08	1,03	1,11	1,11	1,06	1,03	0,83	0,66	0,88	0,97	0,92	0,89
10	0,50	0,54	0,47	0,43	0,46	0,46	0,41	0,35	0,31	0,40	0,41	0,40	0,47
F BiH	0,99	0,99	0,90	0,93	0,92	0,89	0,82	0,67	0,58	0,72	0,80	0,76	0,76

Unsko-sanski kanton - vitalni indeks



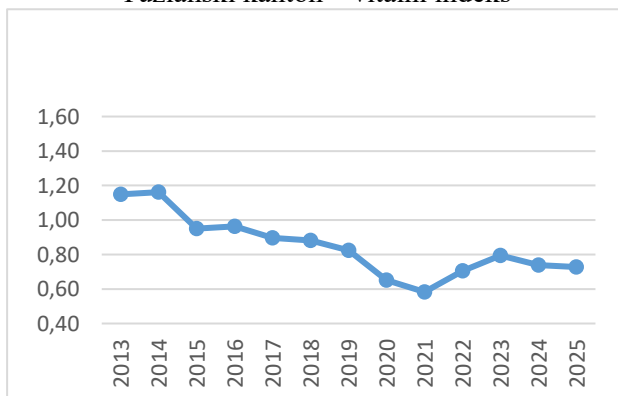
Graf 25.

Posavski kanton – vitalni indeks



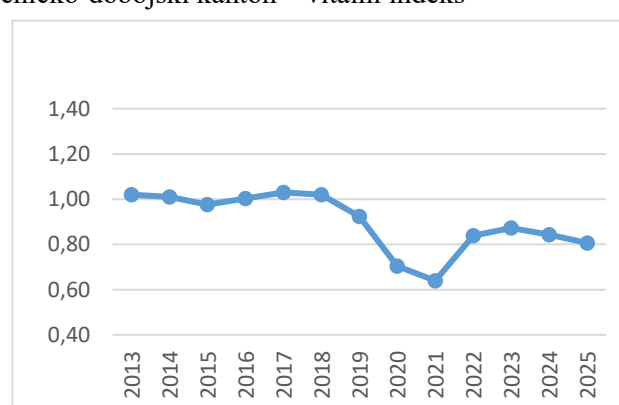
Graf 26.

Tuzlanski kanton – vitalni indeks



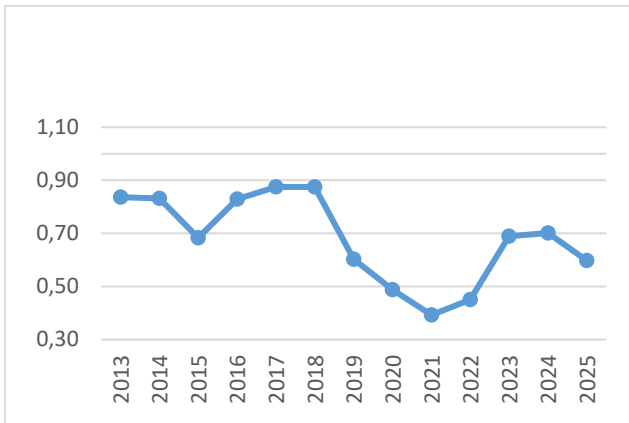
Graf 27.

Zeničko-dobojski kanton – vitalni indeks



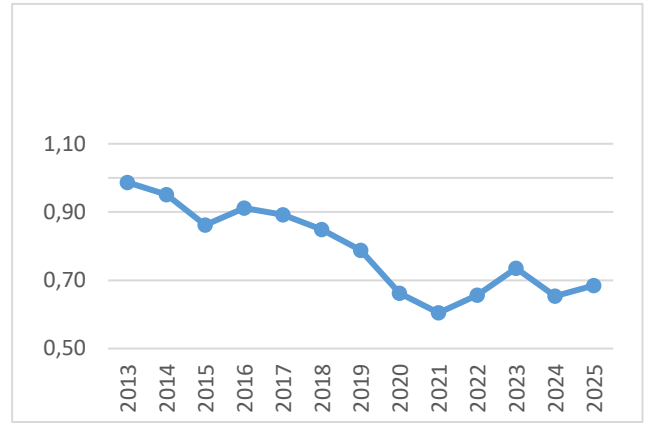
Graf 28.

Bosansko-podrinjski kanton – vitalni indeks



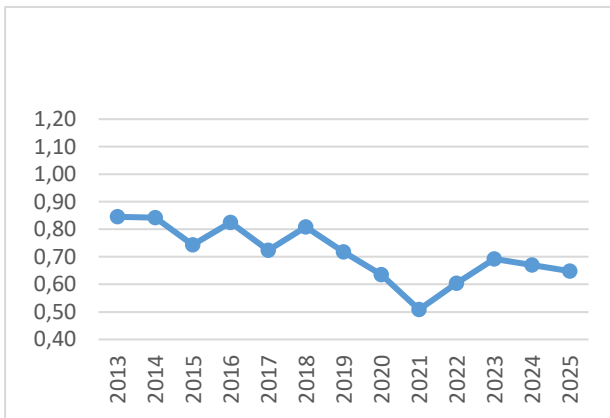
Graf 29.

Srednjo-bosanski kanton – vitalni indeks



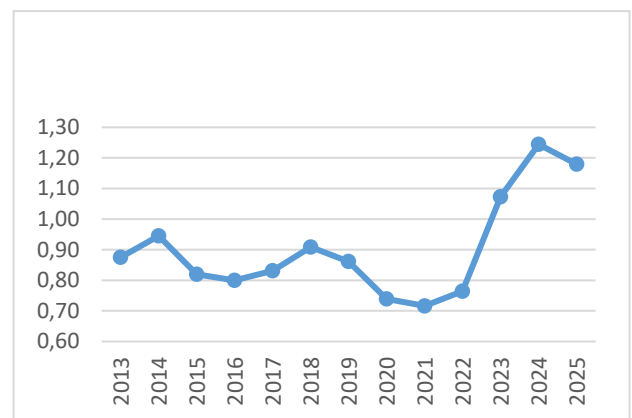
Graf 30.

Hercegovačko-neretvanski kanton – vitalni indeks



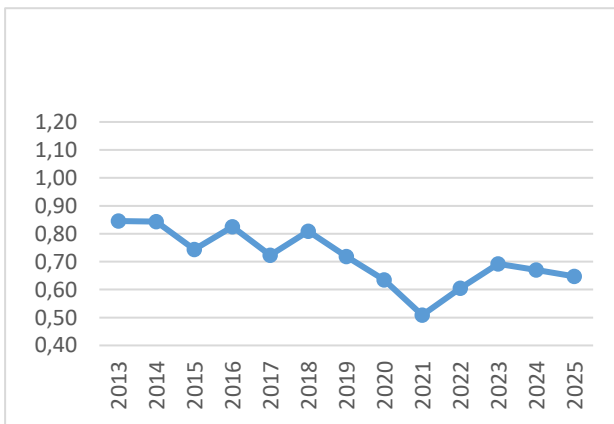
Graf 31.

Zapadno-hercegovački kanton – vitalni indeks



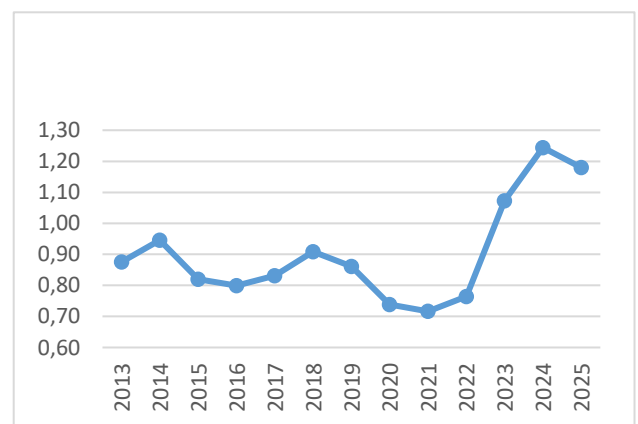
Graf 32.

Sarajevski kanton – vitalni indeks



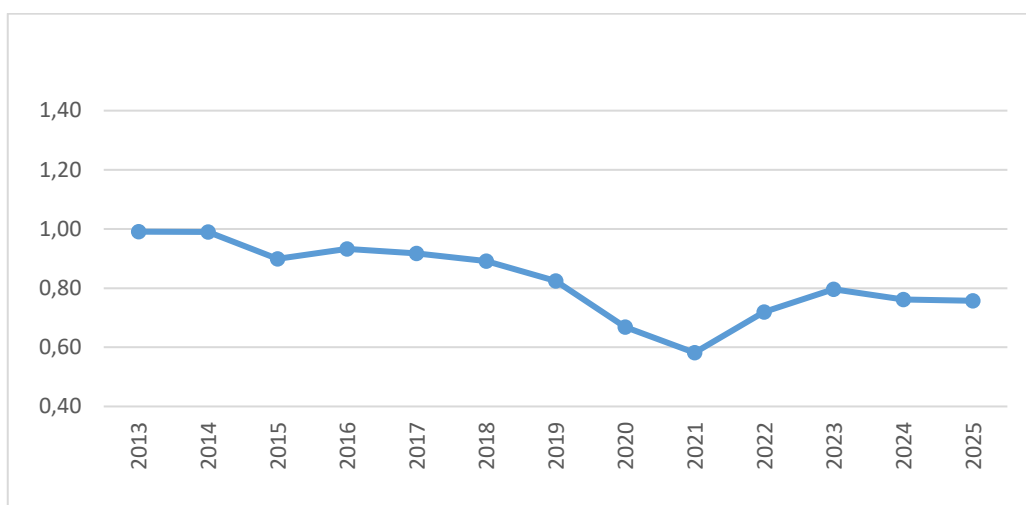
Graf 33.

Kanton 10 – vitalni indeks



Graf 34.

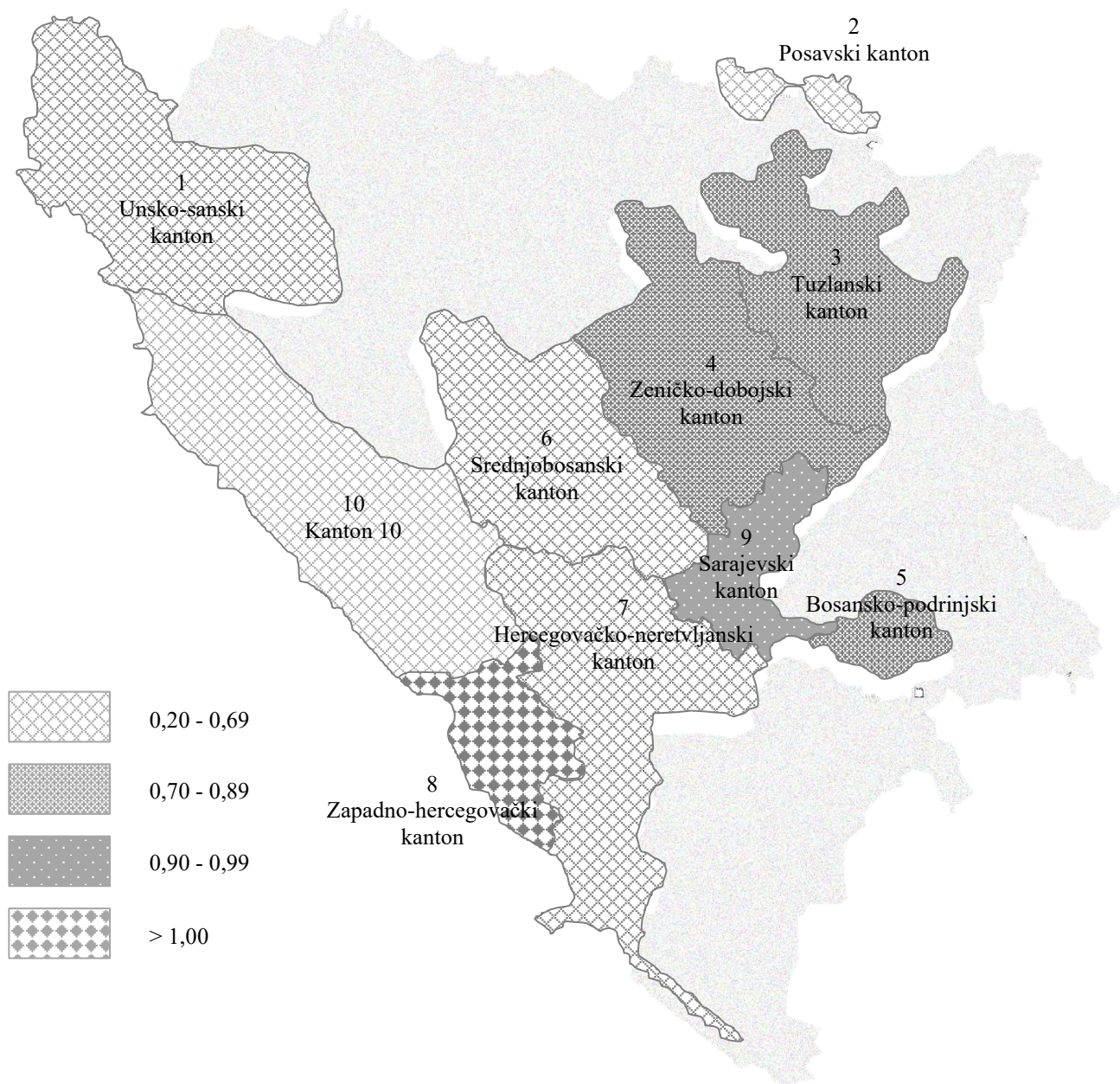
Federacija BiH - vitalni indeks



Graf 35.

Svi kantoni na području Federacije BiH imaju manji vitalni indeks u 2025. u odnosu na 2013 godinu, osim Posavskog i Zapadno-hercegovačkog kantona, kao i u odnosu na prethodnu 2024. godinu osim u Posavskom, Kanton 10 i Srednjobosanskog kantonu, gdje je zabilježeno povećanje. U Federaciji BiH vitalni indeks je smanjen sa 0,99 u 2013. na 0,76 u 2025. godini.

Vitalni indeks po kantonima Federacije BiH, 2025.



Mapa 5.

4. Migracije stanovništva

4.1. Migracije

Federalni zavod za statistiku godišnje prezentira podatke o unutrašnjim migracijama, tj. pomjeranju stanovnika unutar FBiH (kantoni po općinama). Ovakve migracije tretiraju se kao promjena prebivališta. U vezi s tim, posljednji podaci Federalnog zavoda za statistiku pokazuju da je ukupno 21.491 stanovnika učestvovalo u unutrašnjim migracijama tokom 2025. godine što je manje za 14,9% u odnosu na 2013. godinu, a odnosu na prethodnu 2024. godinu manje za 8%.

Tabela 26. Odseljeno stanovništvo iz FBiH (unutar BiH) po kantonima

Godina		2013	2014	2015	2016	2017	2018	2019	2020	2021	2022	2023	2024	2025	Indeks 25/13
1	Ukupno	2.002	2.336	2.488	2.355	2.337	2.478	2.405	2.259	2.430	2.528	2.299	2.302	2.367	118,2
	Inozemstvo	134	396	506	583	627	680	648	707	552	548	505	448	464	346,3
	Broj stanovnika	273.261	272.845	272.053	271.209	270.299	269.280	267.874	265.492	263.426	262.277	260.859	259.586	258.395	94,6
2	Ukupno	312	269	216	218	200	203	198	186	225	208	204	178	211	67,6
	Inozemstvo	129	88	65	65	58	57	56	42	60	60	48	36	34	26,4
	Broj stanovnika	43.453	43.175	42.784	42.452	42.044	41.721	41.346	40.800	40.323	40.018	39.629	39.313	38.903	89,5
3	Ukupno	3.865	3.901	3.719	3.753	3.810	3.948	3.874	3.546	3.609	3.707	3.519	3.523	3.376	87,3
	Inozemstvo	253	300	359	520	670	644	522	549	383	385	343	317	272	107,5
	Broj stanovnika	445.028	444.915	444.196	443.053	441.902	440.351	438.811	435.630	432.788	431.938	430.571	429.443	427.982	96,2
4	Ukupno	3.305	3.510	3.104	2.982	2.892	3.026	3.039	2.611	3.024	3.156	2.940	3.237	3.000	90,8
	Inozemstvo	185	262	233	228	240	277	282	209	234	177	179	139	120	64,9
	Broj stanovnika	364.433	363.376	362.048	361.031	360.093	359.350	358.292	355.602	352.861	352.114	350.778	349.477	348.073	95,5
5	Ukupno	419	378	342	443	332	365	412	370	319	353	331	343	305	72,8
	Inozemstvo	12	14	14	17	14	22	10	14	18	8	14	6	6	50,0
	Broj stanovnika	23.734	23.687	23.606	23.518	23.360	23.290	23.041	22.550	22.169	22.011	21.728	21.514	21.240	89,5
6	Ukupno	2.461	2.697	2.403	2.059	2.054	2.073	2.160	1.737	1.978	2.279	2.137	2.264	2.146	87,2
	Inozemstvo	375	356	256	216	236	228	284	161	185	249	191	170	140	37,3
	Broj stanovnika	254.686	253.879	252.682	251.973	251.434	250.825	249.879	248.153	246.657	245.633	244.547	243.590	242.425	95,2
7	Ukupno	2.356	2.429	1.778	2.146	1.826	1.733	1.641	1.536	1.520	1.817	1.617	1.615	1.527	64,8
	Inozemstvo	416	622	292	254	305	210	234	153	182	194	150	157	144	34,6
	Broj stanovnika	222.007	221.239	220.194	219.395	218.473	217.765	216.970	215.719	214.081	213.127	212.101	211.251	210.338	94,7
8	Ukupno	686	705	552	555	565	499	508	448	463	515	510	455	439	64,0
	Inozemstvo	239	289	133	148	103	89	103	69	76	80	101	63	74	31,0
	Broj stanovnika	94.898	94.611	94.206	93.989	93.696	93.529	93.385	93.117	92.767	92.390	92.305	92.403	92.560	97,5
9	Ukupno	9.062	9.264	7.843	7.993	7.623	8.260	7.713	6.947	7.460	7.687	8.229	8.935	7.708	85,1

Godina		2013	2014	2015	2016	2017	2018	2019	2020	2021	2022	2023	2024	2025	Indeks 25/13
	Inozemstvo	285	365	433	428	444	415	340	270	287	291	263	186	160	56,1
	Broj stanovnika	413.593	414.721	416.433	417.498	418.542	419.414	420.496	421.172	419.762	419.543	420.287	421.531	422.099	102,1
10	Ukupno	789	676	600	603	520	490	501	393	406	498	403	459	412	52,2
	Inozemstvo	197	157	106	111	83	77	91	57	82	80	66	60	56	28,4
	Broj stanovnika	84.127	83.549	82.792	82.113	81.350	80.708	80.004	79.154	78.324	77.795	77.249	76.640	76.106	90,5
	Ukupno	25.257	26.165	23.045	23.107	22.159	23.075	22.451	20.033	21.434	22.748	22.189	23.354	21.491	85,1
FBiH	Inozemstvo	2.225	2.849	2.397	2.570	2.780	2.699	2.570	2.231	2.059	2.072	1.860	1.582	1.470	66,1
	Broj stanovnika	2.219.220	2.215.997	2.210.994	2.206.231	2.201.193	2.196.233	2.190.098	2.177.389	2.163.158	2.156.846	2.150.054	2.144.748	2.138.121	96,3

Kada su u pitanju vanjske migracije (odseljeno stanovništvo u inozemstvo) iz FBiH van granica države odselilo je 1.470 stanovnika u 2025. godini, što bilježi smanjenje od 33,9% u odnosu na 2013. godinu, kao i u odnosu na 2025. godinu za 7,1%.

Svi kantoni u FBiH bilježe smanjenje odseljenog stanovništva u 2025. godini u odnosu na 2013. godinu, osim Unsko-sanskog kantona gdje je zabilježen rast iseljenog stanovništva za 118,2%, gdje je i broj odseljenog stanovništva iz ovog kantona u inozemstvo povećan za oko tri puta u 2025. godini.

Tabela 27. Odseljeno stanovništvo iz FBiH (unutar BiH) po kantonima u %

Godina		2013	2014	2015	2016	2017	2018	2019	2020	2021	2022	2023	2024	2025
1	Ukupno	0,7	0,9	0,9	0,9	0,9	0,9	0,9	0,9	0,9	1,0	0,9	0,9	0,9
	Inozemstvo	0,0	0,1	0,0	0,1	0,2	0,2	0,2	0,3	0,2	0,2	0,2	0,2	0,2
	Broj stanovnika	100	100	100	100	100	100	100	100	100	100	100,0	100,0	100,0
2	Ukupno	0,7	0,6	0,5	0,6	0,5	0,5	0,5	0,5	0,6	0,5	0,5	0,5	0,5
	Inozemstvo	0,3	0,2	0,3	0,2	0,2	0,2	0,1	0,1	0,1	0,1	0,1	0,1	0,1
	Broj stanovnika	100	100	100	100	100	100	100	100	100	100	100,0	100,0	100,0
3	Ukupno	0,9	0,9	0,8	0,9	0,8	0,8	0,9	0,9	0,8	0,9	0,8	0,8	0,8
	Inozemstvo	0,1	0,1	0,1	0,1	0,1	0,1	0,2	0,1	0,1	0,1	0,1	0,1	0,1
	Broj stanovnika	100	100	100	100	100	100	100	100	100	100	100,0	100,0	100,0
4	Ukupno	0,9	1,0	0,9	1,0	0,9	0,8	0,8	0,8	0,9	0,9	0,8	0,9	0,9
	Inozemstvo	0,1	0,1	0,1	0,1	0,1	0,1	0,1	0,1	0,1	0,1	0,1	0,0	0,0
	Broj stanovnika	100	100	100	100	100	100	100	100	100	100	100,0	100,0	100,0
5	Ukupno	1,8	1,6	1,4	1,6	1,4	1,9	1,4	1,6	1,4	1,6	1,5	1,6	1,4
	Inozemstvo	0,1	0,1	0,1	0,1	0,1	0,1	0,1	0,1	0,1	0,0	0,1	0,0	0,0
	Broj stanovnika	100	100	100	100	100	100	100	100	100	100	100,0	100,0	100,0
6	Ukupno	1,0	1,1	1,0	1,1	1,0	0,8	0,8	0,8	0,8	0,9	0,9	0,9	0,9
	Inozemstvo	0,1	0,1	0,1	0,1	0,1	0,1	0,1	0,1	0,1	0,1	0,1	0,1	0,1
	Broj stanovnika	100	100	100	100	100	100	100	100	100	100	100,0	100,0	100,0
7	Ukupno	1,1	1,1	0,8	1,1	0,8	1,0	0,8	0,8	0,7	0,9	0,8	0,8	0,7
	Inozemstvo	0,2	0,3	0,2	0,3	0,1	0,1	0,1	0,1	0,1	0,1	0,1	0,1	0,1
	Broj stanovnika	100	100	100	100	100	100	100	100	100	100	100,0	100,0	100,0
8	Ukupno	0,7	0,7	0,6	0,7	0,6	0,6	0,6	0,5	0,5	0,6	0,6	0,5	0,5
	Inozemstvo	0,3	0,3	0,3	0,3	0,1	0,2	0,1	0,1	0,1	0,1	0,1	0,1	0,1
	Broj stanovnika	100	100	100	100	100	100	100	100	100	100	100,0	100,0	100,0
9	Ukupno	2,2	2,2	1,9	2,2	1,9	1,9	1,8	2,0	1,8	1,8	2,0	2,1	1,8
	Inozemstvo	0,1	0,1	0,1	0,1	0,1	0,1	0,1	0,1	0,1	0,1	0,1	0,0	0,0
	Broj stanovnika	100	100	100	100	100	100	100	100	100	100	100,0	100,0	100,0
10	Ukupno	0,9	0,8	0,7	0,8	0,7	0,7	0,6	0,6	0,5	0,6	0,5	0,6	0,5
	Inozemstvo	0,2	0,2	0,2	0,2	0,1	0,1	0,1	0,1	0,1	0,1	0,1	0,1	0,1
	Broj stanovnika	100	100	100	100	100	100	100	100	100	100	100,0	100,0	100,0
FBiH	Ukupno	1,1	1,2	1,0	1,2	1,0	1,0	1,0	1,1	1,0	1,1	1,0	1,1	1,0
	Inozemstvo	0,1	0,1	0,1	0,1	0,1	0,1	0,1	0,1	0,1	0,1	0,1	0,1	0,1
	Broj stanovnika	100,0	100,0	100,0	100,0	100,0	100,0	100,0	100,0	100,0	100,0	100,0	100,0	100,0

Tabela 28. Doseљjeno stanovništvo iz FBiH (unutar BiH) po kantonima

Godina	Kanton										FBiH
	1	2	3	4	5	6	7	8	9	10	
2013	1.638	157	3.427	2.100	387	1.687	1.869	484	10.395	464	22.608
2014	1.717	161	3.081	2.157	386	1.785	1.704	370	10.749	391	22.501
2015	1.747	162	3.053	2.104	369	1.782	1.454	431	8.936	333	20.371
2016	1.670	176	2.747	2.006	369	1.680	1.806	442	8.467	289	19.652
2017	1.615	169	2.887	2.007	295	1.668	1.498	490	8.167	302	19.098
2018	1.565	162	2.929	2.089	257	1.683	1.522	454	9.057	296	20.014
2019	1.666	173	3.055	2.046	217	1.568	1.429	404	8.895	281	19.734
2020	1.334	162	2.668	1.882	222	1.310	1.331	390	7.461	305	17.065
2021	1.719	194	3.063	2.032	170	1.645	1.333	450	8.097	275	18.978
2022	1.813	155	3.297	2.238	209	1.785	1.500	509	8.670	310	20.486
2023	1.753	156	3.192	2.071	161	1.683	1.416	468	9.126	262	20.288
2024	1.775	173	3.205	2.324	173	1.921	1.454	459	9.931	263	21.678
2025	1.887	191	3.123	2.248	196	1.838	1.448	443	8.757	279	20.410
Stopa rasta 13-25	1,2	1,6	-0,8	0,6	-5,5	0,7	-2,1	-0,7	-1,4	-4,2	-0,8
Indeks 13-25	115,2	121,7	91,1	107,0	50,6	109,0	77,5	91,5	84,2	60,1	90,3

FBiH ima negativnu stopu rasta odseljenog stanovništva. Odnosno smanjenje selidbe stanovništva u periodu od 2013. do 2025. godine.

Broj doseљjenog stanovništva u FBiH u 2025. godini je 20.410 i u odnosu na 2013. godinu smanjen je za 9,7%, kao i odnosu na prethodnu godinu gdje je zabiljeљeno smanjenje za 5,8%. Najveći broj doseљjenog stanovništva u 2025. godini bilježi Kanton Sarajevo (8.757), ali u odnosu na 2013. godinu broj doseљjenih je smanjen za 15,8%, kao i u odnosu na 2024. godinu gdje bilježi pad za 11,8% doseљjenog stanovništva.

Najveće doseљjenje stanovništva bilježe Posavski kanton (21,7%) i Unsko-sanski kanton (15,2%) u odnosu na 2013. godinu.

Tabela 29. Doseљjeno stanovništvo iz FBiH (unutar BiH) po kantonima u %

Godina	Kanton										FBiH
	1	2	3	4	5	6	7	8	9	10	
2013	7,2	0,7	15,2	9,3	1,7	7,5	8,3	2,1	46,0	2,1	100,0
2014	7,6	0,7	13,7	9,6	1,7	7,9	7,6	1,6	47,8	1,7	100,0
2015	8,6	0,8	15,0	10,3	1,8	8,7	7,1	2,1	43,9	1,6	100,0
2016	8,5	0,9	14,0	10,2	1,9	8,5	9,2	2,2	43,1	1,5	100,0
2017	8,5	0,9	15,1	10,5	1,5	8,7	7,8	2,6	42,8	1,6	100,0
2018	7,8	0,8	14,6	10,4	1,3	8,4	7,6	2,3	45,3	1,5	100,0
2019	8,4	0,9	15,5	10,4	1,1	7,9	7,2	2,0	45,1	1,4	100,0
2020	7,8	0,9	15,6	11,0	1,3	7,7	7,8	2,3	43,7	1,8	100,0
2021	9,1	1,0	16,1	10,7	0,9	8,7	7,0	2,4	42,7	1,4	100,0
2022	8,8	0,8	16,1	10,9	1,0	8,7	7,3	2,5	42,3	1,5	100,0
2023	8,6	0,8	15,7	10,2	0,8	8,3	7,0	2,3	45,0	1,3	100,0
2024	8,2	0,8	14,8	10,7	0,8	8,9	6,7	2,1	45,8	1,2	100,0
2025	9,2	0,9	15,3	11,0	1,0	9,0	7,1	2,2	42,9	1,4	100,0

Negativna stopa rasta doseљjenog stanovništva zabiljeљena je u skoro svim kantonima osim u Unsko-sanskom, Posavskom, Zeničko-dobojskom i Srednjobosanskom kantonu gdje je zabiljeљeno povećanje

FBiH također bilježi negativnu stopu rasta za posmatrani period (0,8).

Tabela 30. Saldo migracija doseljeni-odseljeni unutar BiH po kantonima

Godina	Kanton										FBiH
	1	2	3	4	5	6	7	8	9	10	
2013	-364	-155	-438	-1.205	-32	-774	-487	-202	1.333	-325	-2.649
2014	-619	-108	-820	-1.353	8	-912	-725	-335	1.485	-285	-3.664
2015	-741	-54	-666	-1.000	27	-621	-324	-121	1.093	-267	-2.674
2016	-685	-42	-1.006	-976	-74	-379	-340	-113	474	-314	-3.455
2017	-722	-31	-923	-885	-37	-386	-328	-75	544	-218	-3.061
2018	-913	-41	-1.019	-937	-108	-390	-211	-45	797	-194	-3.061
2019	-739	-25	-819	-993	-195	-592	-212	-104	1.182	-220	-2.717
2020	-925	-24	-878	-729	-148	-427	-205	-58	514	-88	-2.968
2021	-809	-31	-546	-992	-149	-333	-187	-13	637	-131	-2.456
2022	-715	-53	-410	-918	-144	-494	-317	-6	983	-188	-2.262
2023	-546	-48	-327	-869	-170	-454	-201	-42	897	-141	-1.901
2024	-527	-5	-318	-913	-170	-343	-161	4	996	-196	-1.676
2025	-480	-20	-253	-752	-109	-308	-79	4	1.049	-133	-1.081

Analizom podataka može se utvrditi da FBiH za posmatrani period ima negativan migracijski saldo. Negativni saldo u 2025. godini je 1.081 stanovnika, što u odnosu na 2013. bilježi smanjenje za 59,1%, a u odnosu na godinu ranije za 35,5%.

U 2025. godini svi kantoni imaju negativan migracijski saldo, dok Sarajevski i Zapadno-hercegovački kanton bilježe pozitivan saldo. Kanton Sarajevo tokom cijelog posmatranog perioda bilježi pozitivan saldo.

Zaključne napomene

- Sredinom 2025. godine na području Federacije BiH živi 2.138.121, a na području Kantona Sarajevo 422.099 stanovnika.
Stanovništvo na području Kantona Sarajevo bilježi tendenciju povećanja za 2,1% u 2025. godini u odnosu na 2013. godinu. Svi kantoni, izuzev Kantona Sarajevo bilježe smanjenje broja stanovnika u 2025. godini.
- Sarajevski kanton, površine od 1.277,3 km² jedan je od manjih kantona i zauzima svega 4,9% teritorije Federacije BiH. Najveću teritoriju Federacije BiH zauzima Kanton 10 (18,9%), zatim Hercegovačko-neretvanski (16,9%), te Unsko-sanski (15,8%), a najmanju Posavski kanton (1,2%).
- Prema projekcijama, Kanton Sarajevo će u 2030 godini imati oko 425.552 stanovnika, odnosno za oko 11.959 stanovnika ili 2,9% više nego u 2013. godini, a 3.453 više u odnosu na 2025. godinu ili 0,8%. Izuzev Kantona Sarajevo, prema projekciji za 2030. godinu svi ostali kantoni će imati smanjen broj stanovnika u odnosu na 2013. godinu, kao i u odnosu na 2025. godinu samo Sarajevski kanton će bilježiti blagi rast stanovnika za oko 0,8%.
- Starosna struktura stanovništva ukazuje da Sarajevski kanton ima relativno starije stanovništvo u odnosu na strukturu stanovnika Federacije BiH. U 2013. godini Sarajevski kanton je imao 15,3 % učešća stanovništva do 14 godina starosti, a 14,0% učešća stanovništva iznad 65 godina starosti. U Federaciji BiH učešće mlađe populacije u ukupnom broju stanovnika u 2013. godini je 16,1%, a učešće stanovništva iznad 65 godina je 12,9%.
- U toku posmatranog perioda (2013-2025. godine), u Federaciji BiH, ali u svim kantonima dolazi do promjena u starosnoj strukturi u pravcu smanjenja učešća mlađeg stanovništva, a do povećanja stanovništva iznad 65 godina.
Tako se, prema biološkom tipu stanovništva Federacije BiH transformiše u stacionarni tip stanovništva, jer se smanjuje učešće mladih, a povećava učešće starije dobi u ukupnom stanovništvu. U 2025. godini stanovništvo Federacije BiH do 14 godina učestvuje sa 12,9%, a stanovništvo iznad 65 godina sa 19,2% u ukupnom stanovništvu.
- Radni kontigent stanovništva, grupacija od 15 do 64 godine starosti, u Federaciji BiH je smanjio učešće u 2025. u odnosu na 2013. godinu. U 2013. učešće radnog kontingenta je bilo 71,7%, a 2025. smanjilo se na 71%. Kanton Sarajevo bilježi smanjenje radnog kontingenta u ukupnom stanovništvu sa 70,7% u 2013. na 65,4% učešća u 2025. godini.
- Na području Federacije BiH stanovništvo starije iznad 65 godina bilježi povećanje u odnosu na 2013. godinu od 43,8%, a u odnosu na prethodnu godinu za 3,4%. Povećanje stanovništva ove starosne grupe zabilježeno je u svim kantonima na području FBiH.
- Koeficijent dobne ovisnosti starih, koji pokazuje opterećenost stanovništva u radnoj dobi kontingentom starog stanovništva, pokazuje tendenciju povećanja u svim kantonima u posmatranom periodu.
- Koeficijent zamjene generacija (odnos stanovništva mlade i starije dobi) na nivou FBiH smanjen je sa 1,2 u 2013. godini, na 0,7 u 2025. godini. To znači da na svakog stanovnika

koji napušta radnu dob i prelazi u dob starih, u radnu dob iz mladih ulazi 0,7 stanovnik. Ovaj koeficijent indicira na pritisak na zapošljavanje.

- Indeks starenja stanovništva značajno je povećan po kantonima u 2025. godini u odnosu na 2013. godinu i ukazuje povećanje udjela starog stanovništva. Najveće povećanje indeksa starosti u 2025. godini zabilježeno je u Posavskom kantonu, zatim u Unskosanskom kantonu i Kantonu 10. U slučaju jednakih učešća mladih i starijeg stanovništva ovaj indeks iznosi 100. Smatra se da indeks starenja čija je vrijednost veća od 0,40 (ili 40%) ukazuje na populaciju koja je zašla u proces starenja. Obzirom da je indeks starenja FBiH veći od ove granične vrijednosti, te pored tendencije povećanja indeksa starenja, možemo reći da se radi o relativno staroj populaciji.
- Na području Kantona Sarajevo u toku 2025. godine ukupno je rođeno 3.776 djece, što znači da je stopa nataliteta iznosila 8,9 promila i veća je od prosječne stope nataliteta na području Federacije BiH.
- Na području Kantona Sarajevo u toku 2025. godine ukupno je umrlo 4.223 osoba, pa je tako stopa mortaliteta iznosila 10,0 promila i nešto je veća od prosječne stope mortaliteta na nivou Federacije BiH koja iznosi 9,5 promila. Bosansko-podrinjski, Kanton Sarajevo i Hercegovačko-neretvanski su kantoni sa najvećom stopom mortaliteta.
- Značajan pad nataliteta i povećanje mortaliteta dovelo je do pada prirodnog priraštaja na području cijele Federacije BiH osim u Zapadno-hercegovačkom kantonu, gdje je stopa prirodnog priraštaja pozitivna. U Kantonu Sarajevo je zabilježen negativan prirodni priraštaj, kao i stopa prirodnog priraštaja koja u 2025. godini u Kantonu Sarajevo iznosi - 1,1 promila.
- Vitalni indeks, odnos broja rođenih i umrlih, na području Federacije BiH u posmatranom periodu je bio manji od 1,0. U 2025. godini, u Kantonu Sarajevo vitalni indeks je smanjen na 0,89 u odnosu na 2013. godinu kada je iznosio 1,13. U 2025. godini, na području cijele Federacije BiH vitalni indeks je manji od 1,0 osim u Zapadno - hercegovačkom kantonu.
- Posljednji podaci Federalnog zavoda za statistiku pokazuju da je ukupno 21.491 stanovnika učestvovalo u unutrašnjim migracijama tokom 2025. godine što je manje za 14,9% u odnosu na 2013. godinu, a odnosu na prethodnu 2024. godinu manje za 8%.
- Kada su u pitanju vanjske migracije (odseljeno stanovništvo u inozemstvo) iz FBiH van granica države odselilo je 1.470 stanovnika u 2025. godini, što bilježi smanjenje od 33,9% u odnosu na 2013. godinu, kao i u odnosu na 2025. godinu za 7,1%.
- Svi kantoni u FBiH bilježe smanjenje odseljenog stanovništva u 2025. godini u odnosu na 2013. godinu, osim Unsko-sanskog kantona gdje je zabilježen rast iseljenog stanovništva za 118,2%, gdje je i broj odseljenog stanovništva iz ovog kantona u inozemstvo povećan za oko tri puta u 2025. godini.
- Negativna stopa rasta doseljenog stanovništva zabilježena je u skoro svim kantonima osim u Unsko-sanskom, Posavskom, Zeničko-dobojskom i Srednjobosanskom kantonu gdje je zabilježeno povećanje

- U 2025. godini svi kantoni imaju negativan migracijski saldo, dok Sarajevski i Zapadno-hercegovački kanton bilježe pozitivan saldo. Kanton Sarajevo tokom cijelog posmatranog perioda bilježi pozitivan saldo.
- Kanton Sarajevo se u Federaciji BiH pokazuje kao Kanton sa najizraženijim demografskim karakteristikama.

Pregled tabela

Tabela 1. Stanovništvo po kantonima	4
Tabela 2. Struktura stanovništva po kantonima (%)	4
Tabela 3. Površina i gustina naseljenosti po kantonima.....	6
Tabela 4. Nivo gustine naseljenosti kantona u odnosu na FBiH.....	8
Tabela 5. Stanovništvo-projekcija za 2030.	8
Tabele 6. Starosna struktura stanovništva u 2013.	13
Tabele 7. Starosna struktura stanovništva u 2025.	13
Tabela 8. Stanovništvo starosne grupe 0-14 godina po kantonima.....	16
Tabela 9. Stanovništvo starosne grupe 0-14 godina po kantonima – struktura (%).....	16
Tabela 10. Stanovništvo starosne grupe 15-64 godina po kantonima.....	17
Tabela 11. Stanovništvo starosne grupe 15-64 godina po kantonima – struktura (%).....	17
Tabela 12. Stanovništvo starosne grupe 65 i više godina po kantonima.....	18
Tabela 13. Stanovništvo starosne grupe 65 i više godina po kantonima – struktura (%)	18
Tabela 14. Koeficijent ukupne dobne ovisnosti	19
Tabela 15. Koeficijent dobne ovisnosti mladih.....	20
Tabela 16. Koeficijent dobne ovisnosti starijeg kontigenta.....	21
Tabela 17. Koeficijent zamjene generacija	21
Tabela 18. Indeks starosti.....	22
Tabela 19. Ukupan broj živorođenih.....	23
Tabela 20. Stopa nataliteta u promilima.....	23
Tabela 21. Ukupan broj umrlih	24
Tabela 22. Stopa mortaliteta u promilima	24
Tabela 23. Ukupan prirodni priraštaj	25
Tabela 24. Stopa prirodnog priraštaja u promilima.....	26
Tabela 25. Vitalni indeks	28
Tabela 26. Odseljeno stanovništvo iz FBiH (unutar BiH) po kantonima	31
Tabela 27. Odseljeno stanovništvo iz FBiH (unutar BiH) po kantonima u %.....	33
Tabela 28. Doseljeno stanovništvo iz FBiH (unutar BiH) po kantonima	34
Tabela 29. Doseljeno stanovništvo iz FBiH (unutar BiH) po kantonima u %.....	34
Tabela 30. Saldo migracija doseljeni-odseljeni unutar BiH po kantonima.....	35

Pregled grafova

Graf 1. Stanovništvo po kantonima, indeks 2025/2013 (%).....	6
Graf 2. Stanovništvo po kantonima - projekcija.....	9
Graf 3. Unsko-sanski kanton - ukupno stanovništvo.....	9
Graf 4. Posavski kanton - ukupno stanovništvo	9
Graf 5. Tuzlanski kanton- ukupno stanovništvo.....	10
Graf 6. Bosansko-podrinjski kanton - ukupno stanovništvo	10
Graf 7. Hercegovačko-neratvanski kanton - ukupno stanovništvo.....	11

Graf 8. Zapadno-hercegovački kanton - ukupno stanovništvo.....	11
Graf 9. Sarajevski kanton - ukupno stanovništvo.....	12
Graf 10. Kanton 10 - ukupno stanovništvo.....	12
Graf 11. Federacija BiH - ukupno stanovništvo.....	12
Graf 12. Starosna struktura stanovništva u 2013. (%).....	14
Graf 13. Starosna struktura stanovništva u 2025. (%).....	14
Graf 14. Stanovništvo po starosnim grupama, indeks 2025/2013.....	19
Graf 15. Koeficijent ukupne dobne ovisnosti u FBiH.....	20
Graf 16. Koeficijent dobne ovisnosti mladih u FBiH.....	20
Graf 17. Koeficijent dobne ovisnosti staračkog kontigenta u FBiH.....	21
Graf 18. Koeficijent zamjene generacija u FBiH.....	22
Graf 19. Indeks starosti u FBiH (%).....	22
Graf 20. Stopa mortaliteta 2013. i 2025. godine.....	25
Graf 21. Stopa prirodnog priraštaja 2013. i 2025. godine.....	26
Graf 22. Unsko-sanski kanton - vitalni indeks.....	28
Graf 23. Posavski kanton – vitalni indeks.....	28
Graf 24. Zeničko-dobojski kanton – vitalni indeks.....	28
Graf 25. Tuzlanski kanton – vitalni indeks.....	28
Graf 26. Srednjo-bosanski kanton – vitalni indeks.....	29
Graf 27. Bosansko-podrinjski kanton – vitalni indeks.....	29
Graf 28. Zapadno-hercegovački kanton – vitalni indeks.....	29
Graf 29. Hercegovačko-neretvanski kanton – vitalni indeks.....	29
Graf 30. Kanton 10 – vitalni indeks.....	29
Graf 31. Sarajevski kanton – vitalni indeks.....	29
Graf 32. Federacija BiH - vitalni indeks.....	30

Grafički prilozi/mape

Mapa 1. Broj stanovnika kantona u Federaciji BiH, 2025. (struktura u %).....	5
Mapa 2. Gustina naseljenosti (st/km ²) po kantonima Federacije BiH, 2025.	7
Mapa 3. Starosna struktura stanovništva po kantonima Federacije BiH, 2025. (struktura u %).....	15
Mapa 4. Stopa prirodnog priraštaja po kantonima Federacije BiH, 2025. (stopa u promilima).....	27
Mapa 5. Vitalni indeks po kantonima Federacije BiH, 2025.	31

Izvori podataka:

- Mjesečni statistički pregled Federacije BiH po kantonima, Federalni zavod za statistiku, februar 2026. godina;
- Demografska analiza Kantona Sarajevo u Federaciji Bosne i Hercegovine u periodu 2013 – 2024. godine, Zavod za planiranje razvoja Kanton Sarajevo, mart 2025. godine;
- Demografska analiza Kanton Sarajevo po općinama u periodu 2013 – 2024. godine, Zavod za planiranje razvoja Kantona Sarajevo, mart 2025. godine;
- Procjena broja stanovnika za 2014. i 2015. godinu, za Federaciju Bosne i Hercegovine po kantonima i Kanton Sarajevo po općinama na bazi Popisa stanovništva, domaćinstava i stanova iz 2013. godine, dopis Federalnog zavoda za statistiku broj 04-32.9-1493/16 od 18.10.2016. godine;